



มหาวิทยาลัยราชภัฏลำปาง  
Lampang Rajabhat University

[www.lpru.ac.th](http://www.lpru.ac.th)



แผนพัฒนาคุณภาพ

(Improvement Plan) ปีการศึกษา 2557

จากผลการประเมินคุณภาพการศึกษาภายใน ปีการศึกษา 2556

มหาวิทยาลัยราชภัฏลำปาง

Lampang Rajabhat University

มหาวิทยาลัยเพื่อการพัฒนาท้องถิ่น





แผนพัฒนาคุณภาพการศึกษา (Improvement plan) ปีการศึกษา 2557  
จากผลการประเมินคุณภาพการศึกษาภายใน ปีการศึกษา 2556

มหาวิทยาลัยราชภัฏลำปาง

สภามหาวิทยาลัย อนุมัติในคราวประชุมวันที่ 10 มกราคม 2558

งานประกันคุณภาพการศึกษา กองนโยบายและแผน  
สำนักงานอธิการบดี

## คำนำ

มหาวิทยาลัยราชภัฏลำปาง ได้จัดทำรายงานการประเมินตนเอง (Self Assessment Report : SAR) ครอบปีการศึกษา 2556 และรับการประเมินคุณภาพการศึกษาภายใน ระดับมหาวิทยาลัย เมื่อวันที่ 1-2 กันยายน 2557 และมีการจัดทำเล่มรายงานผลการประเมินคุณภาพการศึกษาภายในจากคณะกรรมการประเมินคุณภาพการศึกษาภายใน ตามที่มหาวิทยาลัยแต่งตั้งนั้น มหาวิทยาลัยราชภัฏลำปางได้ตระหนักถึงกระบวนการพัฒนาคุณภาพการศึกษาอย่างต่อเนื่อง จึงได้จัดทำแผนพัฒนาคุณภาพการศึกษา (Improvement plan) ปีการศึกษา 2557 จากผลการประเมินคุณภาพการศึกษาภายใน ปีการศึกษา 2556 ฉบับนี้ขึ้นมา ซึ่งได้ผ่านความเห็นชอบจากคณะกรรมการสภามหาวิทยาลัย ในคราวประชุมครั้งที่ 1/2558 เมื่อวันที่ 10 มกราคม 2558

แผนพัฒนาคุณภาพการศึกษา (Improvement plan) ฉบับนี้ ประกอบด้วยกิจกรรม โครงการเพื่อการดำเนินงานพัฒนา แก้ไขและปรับปรุง ระยะเวลางบประมาณที่สอดคล้องกับแผนกลยุทธ์พัฒนามหาวิทยาลัยราชภัฏลำปาง พ.ศ.2555-2559 และแผนปฏิบัติการ ประจำปีงบประมาณ พ.ศ.2558 รวมถึงกำหนดผู้รับผิดชอบในแต่ละกิจกรรมอย่างชัดเจน เพื่อให้สามารถติดตามตรวจสอบผลการพัฒนาคุณภาพการศึกษาอย่างต่อเนื่องต่อไป

(ผู้ช่วยศาสตราจารย์เล็ก แสงมีอนุภาพ)

อธิการบดีมหาวิทยาลัยราชภัฏลำปาง

## สารบัญ

	หน้า
คำนำ	ก
สารบัญ	๗
ส่วนที่ 1 สภาพปัจจุบันของมหาวิทยาลัยราชภัฏลำปาง	1
ส่วนที่ 2 ผลการประเมินคุณภาพการศึกษาภายใน ปีการศึกษา 2556	21
ส่วนที่ 3 แผนพัฒนาคุณภาพการศึกษา (Improvement Plan) ปีการศึกษา 2557 จากผลประเมินคุณภาพการศึกษาภายใน ปีการศึกษา 2556	37
ภาคผนวก	75
แบบติดตามความก้าวหน้าการดำเนินงานตามแผนพัฒนาคุณภาพการศึกษา (Improvement Plan)	77

## ส่วนที่ 1

## สภาพปัจจุบันของมหาวิทยาลัยราชภัฏลำปาง

## 1.1 ความเป็นมา เอกลักษณ์ และอัตลักษณ์ของมหาวิทยาลัย

## 1.1.1 ประวัติความเป็นมา

มหาวิทยาลัยราชภัฏลำปางมีชื่อเดิมว่า “วิทยาลัยครูลำปาง” ก่อตั้งขึ้นเมื่อวันที่ 9 มิถุนายน 2514 ตั้งอยู่เลขที่ 119 ถนนลำปาง - แม่ทะ บ้านหนองหัวหงอก หมู่ที่ 9 ตำบลชมพู อำเภอเมือง จังหวัดลำปาง ตามมติ ครม. ในปี พ.ศ. 2515 เริ่มเปิดการเรียนการสอนในหลักสูตรประกาศนียบัตรวิชาชีพการศึกษาศึกษา (ป.กศ.) และหลักสูตรประกาศนียบัตรวิชาชีพการศึกษาระดับสูง (ป.กศ. สูง) ในปี พ.ศ. 2516 หลังจากมีพระราชบัญญัติวิทยาลัยครู พ.ศ. 2518 มีผลให้วิทยาลัยครูสามารถเปิดสอนในระดับปริญญาตรีได้ ในปี พ.ศ. 2521 วิทยาลัยครูลำปางจึงได้เปิดสอนในระดับปริญญาตรี สาขาวิชาการศึกษาเป็นสาขาแรก ต่อมาเมื่อมีการประกาศใช้พระราชบัญญัติวิทยาลัยครู (ฉบับที่ 2) พ.ศ. 2527 มีผลให้วิทยาลัยครูสามารถผลิตบัณฑิตสาขาวิชาชีพอื่นได้ ในปี พ.ศ. 2529 วิทยาลัยครูลำปางได้เปิดสอนในระดับปริญญาตรี สาขาวิชาศิลปศาสตร์ และสาขาวิชาวิทยาศาสตร์เพิ่ม ขณะที่มหาวิทยาลัยราชภัฏลำปางยังใช้ชื่อวิทยาลัยครูลำปาง อยู่นั้น ได้มีการประสานการดำเนินงานร่วมกับวิทยาลัยครูเชียงใหม่ วิทยาลัยครูเชียงราย และวิทยาลัยครูอุตรดิตถ์ จัดตั้งเป็นกลุ่มวิทยาลัยครูภาคเหนือตอนบน และต่อมาพัฒนาเป็น “สหวิทยาลัยล้านนา” ตามข้อบังคับของสภาการฝึกหัดครูว่าด้วยกลุ่มวิทยาลัยครู พ.ศ.2528 และวิทยาลัยครูลำปางได้รับเลือกให้เป็นที่ตั้งสำนักงานคณะกรรมการสหวิทยาลัยล้านนา

ต่อมาในวันที่ 14 กุมภาพันธ์ พ.ศ. 2535 พระบาทสมเด็จพระปรมินทรมหาภูมิพลอดุลยเดชได้พระราชทานนามวิทยาลัยครูใหม่ว่า “สถาบันราชภัฏ” วิทยาลัยครูลำปางจึงได้เปลี่ยนชื่อเป็น “สถาบันราชภัฏลำปาง” ตามพระราชบัญญัติสถาบันราชภัฏ พ.ศ.2538 เป็นต้นมา หลังจากมีการประกาศใช้พระราชบัญญัติสถาบันราชภัฏ พ.ศ. 2538 ส่งผลให้สถาบันสามารถเปิดสอนในระดับสูงกว่าระดับปริญญาตรีได้ ในปี พ.ศ.2542 สถาบันราชภัฏลำปางได้เปิดสอนระดับบัณฑิตศึกษา ในหลักสูตรครุศาสตรมหาบัณฑิต สาขาการบริหารการศึกษา เป็นสาขาแรก

ด้านการจัดการศึกษาร่วมกับสถาบันอื่นนั้น ในปี พ.ศ. 2536-2548 ได้รับวิทยาลัยพลศึกษา จังหวัดลำปาง เข้าร่วมโครงการสมทบในสถาบันราชภัฏลำปาง พ.ศ.2534-2539 ได้ร่วมมือกับมหาวิทยาลัยธรรมศาสตร์ เปิดสอนหลักสูตรปริญญาโท สาขาการเมืองการปกครองสำหรับนักบริหาร และ ใน พ.ศ.2543-2550 ร่วมมือกับวิทยาลัยเทคนิคลำปางเปิดโครงการจัดการศึกษาสำหรับบุคลากรประจำการ (กศ.บป.) ณ วิทยาลัยเทคนิคลำปาง

ในวันที่ 10 มิถุนายน พ.ศ.2547 พระบาทสมเด็จพระปรมินทรมหาภูมิพลอดุลยเดช มีพระบรมราชโองการโปรดเกล้าฯ ให้ประกาศว่าโดยที่เป็นที่สมควรจัดตั้งมหาวิทยาลัยราชภัฏขึ้นแทนสถาบันราชภัฏ และในวันที่ 14 มิถุนายน พ.ศ. 2547 พระราชบัญญัติมหาวิทยาลัยราชภัฏ พ.ศ. 2547 มีผลบังคับใช้ส่งผลให้สถาบันราชภัฏลำปางได้รับการยกฐานะเป็นมหาวิทยาลัยราชภัฏลำปาง ทำให้มีการเปลี่ยนแปลงในหลายด้าน อาทิเช่น การเป็นนิติบุคคล การแบ่งส่วนราชการ การบริหารงานการจัดทำคำของบประมาณ เป็นต้น

ในปัจจุบันมหาวิทยาลัยราชภัฏลำปางได้จัดการศึกษาทั้งหมด จำนวน 50 สาขาวิชา จำแนกเป็นระดับปริญญาตรี จำนวน 42 สาขาวิชา ระดับประกาศนียบัตรบัณฑิตวิชาชีพครู ระดับปริญญาโท จำนวน 6 สาขาวิชา ระดับปริญญาเอก จำนวน 1 สาขาวิชา มหาวิทยาลัยราชภัฏลำปางมีคณะต่างๆ รวม 6 คณะ คือ คณะครุศาสตร์ คณะมนุษยศาสตร์และสังคมศาสตร์ คณะวิทยาการจัดการ คณะวิทยาศาสตร์ คณะเทคโนโลยีการเกษตร และคณะเทคโนโลยีอุตสาหกรรม มีส่วนราชการสนับสนุน 4 ส่วนราชการ ได้แก่ สำนักวิทยบริการและเทคโนโลยีสารสนเทศ สำนักศิลปะและวัฒนธรรม สถาบันวิจัยและพัฒนา และส่วนราชการด้านบริหารอำนวยการและธุรการ คือ สำนักงานอธิการบดี โดยแบ่งส่วนราชการ เป็นกองกลาง กองบริการการศึกษา กองพัฒนานักศึกษา และกองนโยบายและแผน มหาวิทยาลัยราชภัฏลำปางทำหน้าที่เป็นสถาบันอุดมศึกษาเพื่อการพัฒนาท้องถิ่นตามมาตรา 7 และมีภาระหน้าที่ตามมาตรา 8 แห่งพระราชบัญญัติมหาวิทยาลัยราชภัฏ พ.ศ. 2547

### 1.1.2 ตราสัญลักษณ์ประจำมหาวิทยาลัย



ตราสัญลักษณ์ประจำมหาวิทยาลัย เป็นรูปพระราชลัญจกรประจำพระองค์พระบาทสมเด็จพระเจ้าอยู่หัวรัชกาลที่ 9 ซึ่งเป็นรูปพระที่นั่งอัฐทิศอุทุมพรราชอาสน์ ประกอบด้วยวงจักรกลางวงจักรมีอักษรเป็นอุณาโลม รอบวงจักรมีรัศมีเปล่งออกโดยรอบเหนือจักรเป็นรูปเศวตฉัตร 7 ชั้น ตั้งอยู่บนพระที่นั่งอัฐทิศอุทุมพรราชอาสน์ แปลความหมายว่า ทรงมีพระบรมเดชานุภาพในแผ่นดิน โดยในการพระราชพิธีบรมราชาภิเษก พระองค์ได้ประทับเหนือพระที่นั่งอัฐทิศอุทุมพรราชอาสน์ตามโบราณราชประเพณี รอบนอกของตราด้านบนมีตัวอักษรภาษาไทยว่า "มหาวิทยาลัยราชภัฏลำปาง" ด้านล่างมีตัวอักษรภาษาอังกฤษว่า "LAMPANG RAJABHAT UNIVERSITY"

สัญลักษณ์ตรามหาวิทยาลัย มีความหมายดังนี้

สีน้ำเงิน	แทนค่า สถาบันพระมหากษัตริย์ผู้ให้กำเนิดและพระราชทานนาม "มหาวิทยาลัยราชภัฏ"
สีเขียว	แทนค่า แหล่งที่ตั้งของมหาวิทยาลัยราชภัฏ 41 แห่ง ในแหล่งธรรมชาติและสิ่งแวดล้อมที่สวยงาม
สีทอง	แทนค่า ความเจริญรุ่งเรืองทางภูมิปัญญา
สีส้ม	แทนค่า ความรุ่งเรืองทางศิลปวัฒนธรรมท้องถิ่นที่ก้าวไกลใน 41 สถาบัน
สีขาว	แทนค่า ความคิดอันบริสุทธิ์ของนักปราชญ์แห่งพระบาทสมเด็จพระเจ้าอยู่หัว

### 1.1.3 สีประจำมหาวิทยาลัยราชภัฏลำปาง

สีแดงเลือดหมู และสีเขียว หมายถึง ความกล้าหาญที่จะใช้ความคิด สติปัญญา และความมุ่งมั่นแห่งปัญญา

### 1.1.4 ดอกไม้ประจำมหาวิทยาลัยราชภัฏลำปาง

“ดอกกาซะลอง”



### 1.1.5 อคติธรรมประจำมหาวิทยาลัยราชภัฏลำปาง

วิริเยน ทุกข มจเจติ หมายถึง ล่วงทุกข์ได้ด้วยความเพียร

### 1.1.6 อัตลักษณ์ของมหาวิทยาลัยราชภัฏลำปาง

มหาวิทยาลัยราชภัฏลำปาง ได้กำหนดอัตลักษณ์ของบัณฑิตมหาวิทยาลัยราชภัฏลำปาง คือ “บัณฑิตจิตอาสา”



## 2.2 ปรัชญา วิสัยทัศน์ พันธกิจ นโยบาย และเป้าหมาย

### 2.2.1 ปรัชญา

มหาวิทยาลัยเพื่อการพัฒนาท้องถิ่น

### 2.2.2 วิสัยทัศน์

ภายในปี พ.ศ.2560 มหาวิทยาลัยราชภัฏลำปางจะเป็นมหาวิทยาลัยชั้นนำของภาคเหนือที่ผลิตบัณฑิต บริการวิชาการ และวิจัย เพื่อสนับสนุนการพัฒนา เศรษฐกิจ สังคม และศิลปวัฒนธรรมของท้องถิ่น

### 2.2.3 พันธกิจ

- มหาวิทยาลัยราชภัฏลำปางกำหนดพันธกิจของมหาวิทยาลัย ตามมาตรา 8 แห่งพระราชบัญญัติมหาวิทยาลัยราชภัฏ พ.ศ.2547 ดังนี้
1. แสวงหาความจริงเพื่อสู่ความเป็นเลิศทางวิชาการ บนพื้นฐานของภูมิปัญญาท้องถิ่น ภูมิปัญญาไทย และภูมิปัญญาสากล
  2. ผลิตบัณฑิตที่มีความรู้คู่คุณธรรม สำนึกในความเป็นไทย มีความรักและผูกพันต่อท้องถิ่น อีกทั้งส่งเสริมการเรียนรู้ตลอดชีวิตในชุมชน เพื่อช่วยให้คนในท้องถิ่นรู้เท่าทันการเปลี่ยนแปลง การผลิตบัณฑิตดังกล่าวจะต้องให้มีจำนวนและคุณภาพสอดคล้องกับแผนการผลิตบัณฑิตของประเทศ
  3. เสริมสร้างความรู้ความเข้าใจในคุณค่า ความสำนึก และความภูมิใจในวัฒนธรรมของท้องถิ่น และของชาติ
  4. เรียนรู้และเสริมสร้างความเข้มแข็งของผู้นำชุมชน ผู้นำทางศาสนา และนักการเมืองท้องถิ่นให้มีจิตสำนึกประชาธิปไตย คุณธรรมจริยธรรม และความสามารถในการบริหารงาน พัฒนาชุมชนและท้องถิ่น เพื่อประโยชน์ของส่วนรวม
  5. เสริมสร้างความรู้ความเข้มแข็งของวิชาชีพครู ผลิตและพัฒนาครู และบุคลากรทางการศึกษาให้มีคุณภาพ และมาตรฐานที่เหมาะสมกับการเป็นวิชาชีพชั้นสูง
  6. ประสานความร่วมมือและช่วยเหลือเกื้อกูลกันระหว่างมหาวิทยาลัยชุมชน องค์กรปกครองส่วนท้องถิ่น และองค์กรอื่นทั้งในและต่างประเทศ เพื่อพัฒนาท้องถิ่น
  7. ศึกษา และแสวงหาแนวทางพัฒนาเทคโนโลยีพื้นฐาน และเทคโนโลยีสมัยใหม่เหมาะสมกับการดำรงชีวิต และการประกอบอาชีพของคนในท้องถิ่น รวมทั้งแสวงหาแนวทางเพื่อส่งเสริมให้เกิดการจัดการ การบำรุงรักษา และการใช้ประโยชน์จากทรัพยากรธรรมชาติ และสิ่งแวดล้อมอย่างสมดุล และยั่งยืน
  8. ศึกษา วิจัย ส่งเสริม และสืบสานโครงการอันเนื่องมาจากพระราชดำริ ในการปฏิบัติการกิจของมหาวิทยาลัยเพื่อการพัฒนาท้องถิ่น

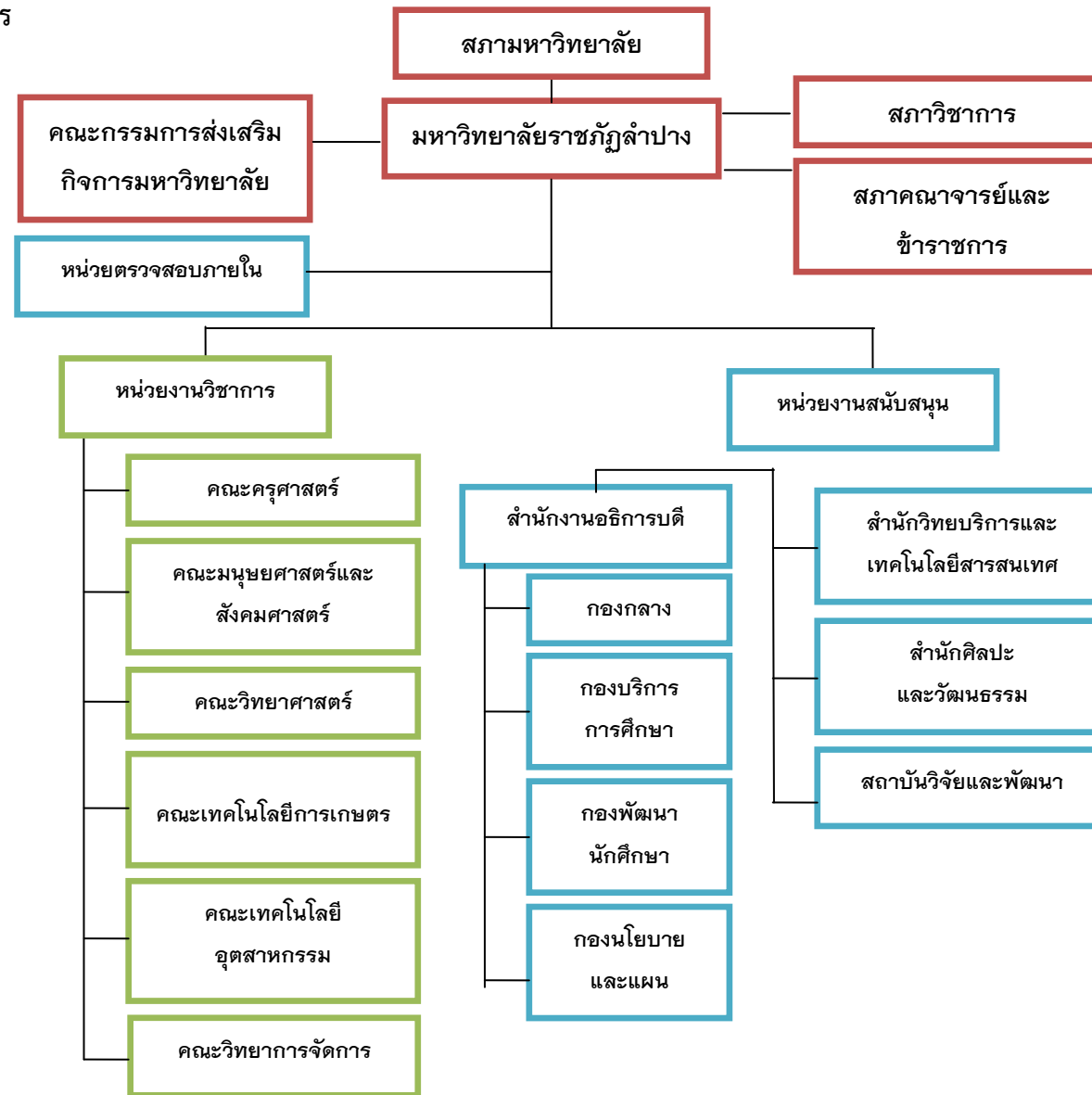
## 2.2.4 นโยบาย

1. พัฒนาระบบและกระบวนการผลิตบัณฑิตให้มีคุณภาพตามคุณลักษณะบัณฑิตที่พึงประสงค์ตามมาตรฐานการศึกษา และตรงกับความต้องการของผู้ใช้บัณฑิต
2. ส่งเสริมสนับสนุนการพัฒนาครูและบุคลากรทางการศึกษาให้มีคุณภาพและมาตรฐานเหมาะสมกับการเป็นวิชาชีพชั้นสูง
3. ขยายความร่วมมือในการจัดการศึกษา และการวิจัยกับสถาบันอุดมศึกษาในภูมิภาค และต่างประเทศ เพื่อเพิ่มศักยภาพ และผลิตงานวิจัยสู่ภาคการผลิตและสังคม
4. พัฒนาระบบและกลไกการส่งเสริมการวิจัยให้มีประสิทธิภาพในการผลิตงานวิจัยจากโครงการอันเนื่องมาจากพระราชดำริ ภูมิปัญญา และงานวิจัยเพื่อพัฒนาการเรียนการสอน
5. พัฒนาระบบและกลไกการบริการวิชาการ ให้สามารถนำองค์ความรู้สู่การพัฒนาสังคม และประยุกต์ใช้ในการจัดการเรียนการสอนอย่างมีประสิทธิภาพ
6. สืบสานและเสริมสร้างความรู้ความเข้าใจในคุณค่า ความสำนึก ความภูมิใจ อนุรักษ์และถ่ายทอดศิลปะและวัฒนธรรมของท้องถิ่นและของชาติ
7. พัฒนาระบบและกลไกการประกันคุณภาพการศึกษา
8. ส่งเสริมให้ทุกหน่วยงานนำหลักธรรมาภิบาลมาใช้ในการบริหารงาน

## ประเด็นกลยุทธ์

- ประเด็นกลยุทธ์ที่ 1 : การผลิตบัณฑิตและพัฒนานักศึกษาที่มุ่งส่งเสริมศักยภาพให้เป็นบัณฑิตที่พึงประสงค์
- ประเด็นกลยุทธ์ที่ 2 : การพัฒนางานวิจัยและงานสร้างสรรค์เพื่อเพิ่มศักยภาพและขีดความสามารถในการแข่งขัน
- ประเด็นกลยุทธ์ที่ 3 : การบริการทางวิชาการที่เสริมสร้างการพัฒนาที่ยั่งยืน
- ประเด็นกลยุทธ์ที่ 4 : การทำนุบำรุงศิลปะและวัฒนธรรมของท้องถิ่นภาคเหนือเพื่อพัฒนาคุณภาพชีวิตของประชาชน
- ประเด็นกลยุทธ์ที่ 5 : การบริหารจัดการองค์การอย่างมีประสิทธิภาพ

### 2.3 โครงสร้างองค์กร



## 2.4 โครงสร้างคณะกรรมการบริหารมหาวิทยาลัย



ผศ.เล็ก แสงมีอานูภาพ

อธิการบดี

รองอธิการบดี



ผศ.สมชัย โกศล

รองอธิการบดีฝ่ายวิชาการ



ผศ.นิลวัฒน์ พัฒนพงษ์

รองอธิการบดีฝ่ายบริหาร



ผศ.ดร.กิตติศักดิ์ สมุทธารักษ์

รองอธิการบดีฝ่ายกิจการสภา

และงานนิติการ



รศ.นันทะ บุตรน้อย

รองอธิการบดีฝ่ายวางแผน

และพัฒนา



ผศ.วิวัฒน์ หมั่นการ

รองอธิการบดีฝ่ายวิจัย

และกิจการพิเศษ



ผศ.ดร.ปรีเยศ สิทธิสงว

รองอธิการบดีฝ่ายกิจการนักศึกษา

**คณบดี**



อ.ดร.วิยดา เหล่มตระกูล  
คณบดีคณะครุศาสตร์



ผศ.ดร.ธนวิทย์ บุตรอุดม  
คณบดีคณะมนุษยศาสตร์



ผศ.ปรีชา โพธิ์แพง  
คณบดีคณะวิทยาศาสตร์



ผศ.สุวรณิ จันทร์ตา  
คณบดีคณะเทคโนโลยีการเกษตร



ผศ.ดร.ไพฑูรย์ อินตะขัน  
คณบดีคณะวิทยาการจัดการ



ผศ.พงษ์สวัสดิ์ อำนาจกิติกร  
คณบดีคณะเทคโนโลยีอุตสาหกรรม

**ผู้อำนวยการสำนัก**



ผศ.นพินทร์ สุขสมบูรณ์  
ผู้อำนวยการสำนักวิทยบริการ  
และเทคโนโลยีสารสนเทศ



อ.ปรีตต์ สายสี  
ผู้อำนวยการสำนักศิลปะ  
และวัฒนธรรม



ผศ.ดร.จรีรัตน์ สุวรณิ  
ผู้อำนวยการสถาบันวิจัยและพัฒนา

ผู้ช่วยอธิการบดี

อ.ดร.วิไลลักษณ์ จั๋นวงษ์  
ผู้ช่วยอธิการบดีด้านสิทธิประโยชน์



ผศ.เบญจวรรณ เลาลลิต  
ผู้ช่วยอธิการบดีด้านประกันคุณภาพ



อ.อัจฉริยา ครุฑาโรจน์  
ผู้ช่วยอธิการบดีด้านวิเทศสัมพันธ์



นายปรีชา ไชยโย  
ผู้อำนวยการสำนักงานอธิการบดี

ผู้ช่วยเลขานุการ

นางวิมลพรรณ ทองเก็ต  
ผู้อำนวยการกองกลาง



นางกິงดาว ปัตเปา  
หัวหน้างานประชุม และพิธีการ

## 2.5 หลักสูตร และสาขาวิชาที่เปิดสอน

หลักสูตรและสาขาวิชา มีจำนวน 50 หลักสูตร รายละเอียดดังนี้

ตารางที่ 1 รายชื่อหลักสูตรและสาขาวิชา จำแนกตามประเภทการจัดการศึกษา

ที่	ชื่อหลักสูตร/สาขาวิชา	หลักสูตร 2549-2550 ดำเนินการตามเกณฑ์มาตรฐาน หลักสูตร พ.ศ. 2548 (สกอ. รับรอง)	หลักสูตรปรับปรุง พ.ศ.2555 ดำเนินการตามกรอบ มาตรฐานคุณวุฒิระดับอุดมศึกษา (TQF)		หมายเหตุ
			สภามหาวิทยาลัยอนุมัติ	สกอ. รับทราบ	
<b>ครุศาสตรบัณฑิต</b>					
1	สาขาวิชาคณิตศาสตร์	18 พ.ย. 2549	7 เม.ย. 2555	5 เม.ย. 2556	
2	สาขาวิชาการศึกษาปฐมวัย	25 ก.ย. 2550	19 ธ.ค. 2554	5 มี.ค. 2555	
3	สาขาวิชาสังคมศึกษา	25 ธ.ค. 2550	12 มี.ย. 2555	26 ก.ค. 2556	
4	สาขาวิชาภาษาอังกฤษ	14 ม.ค. 2551	10 มี.ค. 2555	27 มี.ย. 2555	
5	สาขาวิชาภาษาไทย	25 มี.ย. 2551	11 ก.พ. 2555	11 พ.ค. 2555	
6	สาขาวิชาคอมพิวเตอร์	-	22 เม.ย. 2554	4 พ.ย. 2554	
7	สาขาวิชาวิทยาศาสตร์ศึกษา	25 มี.ย. 2551	-	-	งดรับนักศึกษา และทำการปรับปรุงหลักสูตร เป็น 4 สาขาวิชา ได้แก่ สาขาวิชาเคมี , สาขาวิชาชีววิทยา ,สาขาวิชาฟิสิกส์ และ วิทยาศาสตร์ทั่วไป
8	สาขาวิชาชีววิทยา	-	7 เม.ย. 2555	5 เม.ย. 2556	
9	สาขาวิชาเคมี	-	7 เม.ย. 2555	18 เม.ย. 2556	
10	สาขาวิชาฟิสิกส์	-	7 เม.ย. 2555	5 เม.ย. 2556	

ที่	ชื่อหลักสูตร/สาขาวิชา	หลักสูตร 2549-2550 ดำเนินการตามเกณฑ์มาตรฐาน หลักสูตร พ.ศ. 2548 (สกอ. รับรอง)	หลักสูตรปรับปรุง พ.ศ.2555 ดำเนินการตามกรอบ มาตรฐานคุณวุฒิระดับอุดมศึกษา (TQF)		หมายเหตุ
			สภามหาวิทยาลัยอนุมัติ	สกอ. รับทราบ	
11	สาขาวิชาวิทยาศาสตร์ทั่วไป	-	7 เม.ย. 2555	22 เม.ย. 2556	
<b>วิทยาศาสตร์บัณฑิต</b>					
12	สาขาวิชาเทคโนโลยีสารสนเทศ	26 ธ.ค. 2549	25 เม.ย. 2555	13 มิ.ย. 2556	
13	สาขาวิชาวิทยาการคอมพิวเตอร์	24 พ.ค. 2550	7 ม.ค. 2555	28 มิ.ย. 2556	
14	สาขาวิชาวิทยาศาสตร์สิ่งแวดล้อม	23 เม.ย. 2550	7 เม.ย. 2555	17 ธ.ค. 2556	
15	สาขาวิชาเกษตรศาสตร์	26 ธ.ค. 2549	7 เม.ย. 2555	26 ก.ค. 2556	
16	สาขาวิชาวิทยาศาสตร์และเทคโนโลยีการอาหาร	26 ธ.ค. 2549	7 เม.ย. 2555	31 ก.ค. 2556	
17	สาขาวิชาเทคโนโลยีเซรามิกส์	26 ธ.ค. 2549	14 ต.ค. 2555	31 ก.ค. 2556	
18	สาขาวิชาเทคโนโลยีโยธา	21 มิ.ย. 2550	9 ก.พ. 2556	26 ก.ค. 2556	
19	สาขาวิชาวิศวกรรมซอฟต์แวร์	24 พ.ค. 2550	25 เม.ย. 2555	26 ก.ค. 2556	
20	สาขาวิชาเทคโนโลยีอุตสาหกรรม	24 พ.ค. 2550	-	-	งดรับนักศึกษา และทำการปรับปรุง หลักสูตรเป็น 3 สาขาวิชา ได้แก่ สาขาวิชาเทคโนโลยีการผลิต, สาขาวิชาเทคโนโลยีอิเล็กทรอนิกส์, สาขาวิชาเทคโนโลยีคอมพิวเตอร์อุตสาหกรรม และสาขาวิชาเทคโนโลยีไฟฟ้า
21	สาขาวิชาเทคโนโลยีการผลิต	-	25 เม.ย. 2555	13 มิ.ย. 2556	
22	สาขาวิชาเทคโนโลยีอิเล็กทรอนิกส์	-	12 มิ.ย. 2555	26 ก.ค. 2556	
23	สาขาวิชาเทคโนโลยีคอมพิวเตอร์อุตสาหกรรม	-	9 มี.ค. 2556	4 ก.พ. 2557	
<b>เทคโนโลยีบัณฑิต</b>					
24	สาขาวิชาเทคโนโลยีไฟฟ้า	-	12 ม.ค. 2556	17 ก.ค. 2556	รับนักศึกษาในปีการศึกษา 2557



ที่	ชื่อหลักสูตร/สาขาวิชา	หลักสูตร 2549-2550 ดำเนินการตามเกณฑ์มาตรฐาน หลักสูตร พ.ศ. 2548 (สกอ. รับรอง)	หลักสูตรปรับปรุง พ.ศ.2555 ดำเนินการตามกรอบ มาตรฐานคุณวุฒิระดับอุดมศึกษา (TQF)		หมายเหตุ
			สภามหาวิทยาลัยอนุมัติ	สกอ. รับทราบ	
25	สาขาวิชามาตรวิทยาและระบบคุณภาพ	-	9 ก.พ. 2556	26 ก.ค. 2556	รับนักศึกษาในปีการศึกษา 2557
26	สาขาวิชาเทคโนโลยีพลังงาน	-	17 พ.ค. 2556	6 ธ.ค.2556	รับนักศึกษาในปีการศึกษา 2557
<b>ศิลปศาสตรบัณฑิต</b>					
27	สาขาวิชานิติศาสตร์	12 มี.ค. 2550	24 พ.ย. 2554	2 ธ.ค. 2556	
28	สาขาวิชาอุตสาหกรรมท่องเที่ยว	23 ก.ค. 2550	11 ม.ค. 2557	-	งดรับนักศึกษา เพื่อทำการปรับปรุงหลักสูตร โดยสภาสถาบันอนุมัติหลักสูตร 11 ม.ค. 57 และจะรับนักศึกษาในปีการศึกษา 2557
29	สาขาวิชาภาษาอังกฤษ	20 มี.ค. 2550	14 ต.ค. 2555	28 ส.ค. 2556	
30	สาขาวิชารัฐประศาสนศาสตร์	7 มี.ย. 2550	7 เม.ย. 2555	17 ก.ค. 2556	
31	สาขาวิชาการพัฒนาชุมชน	21 มี.ย. 2550	7 เม.ย. 2555	17 ก.ค. 2556	
32	สาขาวิชาภาษาจีน	23 ก.ค. 2550	8 ก.ย. 2555	26 ก.ค. 2556	
33	สาขาวิชาดนตรี	23 ก.ค. 2550	10 พ.ย. 2555	4 ก.พ. 2557	
34	สาขาวิชาภาษาไทยและการสื่อสารทางธุรกิจ	7 พ.ย. 2550	-	-	งดรับนักศึกษา
	สาขาวิชาภาษาไทยเพื่อการสื่อสารสำหรับ ชาวต่างประเทศ	-	14 ก.ค. 2556	14 ต.ค. 2556	มีปรับปรุงหลักสูตรตามกรอบ TQF และจะรับ นักศึกษาใน ปีการศึกษา 2557
35	สาขาวิชาออกแบบประยุกต์ศิลป์	25 ธ.ค. 2550	-	-	
	สาขาวิชาศิลปะและการออกแบบ	-	12 มี.ย. 2555	7 ส.ค. 2556	
36	สาขาวิชาภาษาไทย	14 ม.ค. 2551	10 มี.ค. 2555	17 ก.ค. 2556	

ที่	ชื่อหลักสูตร/สาขาวิชา	หลักสูตร 2549-2550 ดำเนินการตามเกณฑ์มาตรฐาน หลักสูตร พ.ศ. 2548 (สกอ. รับรอง)	หลักสูตรปรับปรุง พ.ศ.2555 ดำเนินการตามกรอบ มาตรฐานคุณวุฒิระดับอุดมศึกษา (TQF)		หมายเหตุ
			สภามหาวิทยาลัยอนุมัติ	สกอ. รับทราบ	
<b>บริหารธุรกิจบัณฑิต</b>					
37	สาขาวิชาการตลาด	12 มี.ค. 2550	25 เม.ย. 2555	26 ก.ค. 2556	
38	สาขาวิชาการจัดการทั่วไป	11 เม.ย. 2550	-	-	งดรับนักศึกษา และทำการปรับปรุงหลักสูตร เป็นสาขาวิชาการจัดการ
	สาขาวิชาการจัดการ	-	12 ม.ค. 2556	17 ก.ค. 2556	
39	สาขาวิชาคอมพิวเตอร์ธุรกิจ	21 มี.ย. 2550	25 เม.ย. 2555	7 ส.ค. 2556	
40	สาขาวิชาการจัดการธุรกิจระหว่างประเทศ	18 พ.ค. 2550	11 พ.ค. 2556	28 ส.ค. 2556	
<b>บัญชีบัณฑิต</b>					
41	สาขาวิชาการบัญชี	20 มี.ค. 2550	7 ม.ค. 2555	13 ก.ค. 2555	
<b>นิติศาสตร์บัณฑิต</b>					
42	สาขาวิชานิติศาสตร์	21 ส.ค. 2550	8 ก.ย. 2555	19 พ.ย. 2555	
<b>ครุศาสตร์มหาบัณฑิต</b>					
43	สาขาวิชาการบริหารการศึกษา	24 พ.ค. 2550	-	-	งดรับนักศึกษา โดยไม่มีการจัดกิจกรรมการ เรียนการสอน และคงค้างนักศึกษาเพื่อทำ วิทยานิพนธ์
44	สาขาวิชาการวัด ประเมิน และวิจัยทางการศึกษา	23 ธ.ค. 2549	-	-	งดรับนักศึกษา โดยไม่มีการจัดกิจกรรมการ เรียนการสอน และคงค้างนักศึกษาเพื่อทำ วิทยานิพนธ์
45	สาขาวิชาหลักสูตรและการสอน	8 ก.พ. 2551	-	-	งดรับนักศึกษา เพื่อทำการปรับปรุงหลักสูตร

ที่	ชื่อหลักสูตร/สาขาวิชา	หลักสูตร 2549-2550 ดำเนินการตามเกณฑ์มาตรฐาน หลักสูตร พ.ศ. 2548 (สกอ. รับรอง)	หลักสูตรปรับปรุง พ.ศ.2555 ดำเนินการตามกรอบ มาตรฐานคุณวุฒิระดับอุดมศึกษา (TQF)		หมายเหตุ
			สภามหาวิทยาลัยอนุมัติ	สกอ. รับทราบ	
46	สาขาวิชาวิทยาศาสตร์ศึกษา	30 มี.ค. 2552	-	-	งดรับนักศึกษา โดยไม่มีการจัดกิจกรรมการเรียนการสอนและอยู่ระหว่างดำเนินการปรับปรุงหลักสูตรเป็น วท.ม.สาขาวิชาเคมี โดยคงค่านักศึกษาเพื่อทำวิทยานิพนธ์
<b>บริหารธุรกิจมหาบัณฑิต</b>					
47	สาขาวิชาการจัดการทั่วไป	10 มี.ค. 2551	-	-	
	สาขาวิชาการจัดการ	-	10 พ.ย. 2555	17 ก.ค. 2556	
<b>สาขาวิชารัฐประศาสนศาสตร์มหาบัณฑิต</b>					
48	สาขาวิชาการบริหารและพัฒนาประชาคมเมืองและชนบท	4 พ.ย. 2549	23 ต.ค. 2554	17 ก.ค. 2556	
<b>ปรัชญาดุษฎีบัณฑิต</b>					
49	สาขาวิชาการจัดการ	-	12 มี.ค. 2554	18 พ.ย. 2554	
<b>ประกาศนียบัตรบัณฑิต</b>					
50	ประกาศนียบัตรบัณฑิตวิชาชีพครู	19 มี.ค. 2551	-	-	

## 2.6 จำนวนนักศึกษา

ตารางที่ 2 จำนวนนักศึกษา ปีการศึกษา 2556 จำแนกตามประเภทนักศึกษาและระดับการศึกษา

ประเภทนักศึกษา	ปริญญาตรี		ปริญญาโท	ปริญญาเอก	รวม
	4 ปี	5 ปี			
ภาคปกติ	3,841	2,682	14	-	6,537
ภาคพิเศษ (กศ.บป.)	314	-	160	18	492
<b>รวม</b>	<b>4,155</b>	<b>2,682</b>	<b>174</b>	<b>18</b>	<b>7,029</b>

ที่มา : ข้อมูลจากกองบริการการศึกษา ณ วันที่ 31 พฤษภาคม 2557

## 2.7 จำนวนบุคลากรสายวิชาการและสายสนับสนุน

ตารางที่ 3 จำนวนบุคลากร ปีการศึกษา 2556 จำแนกตามตำแหน่งทางวิชาการ

คณะ	จำนวน (คน)			
	อาจารย์	ผู้ช่วยศาสตราจารย์	รองศาสตราจารย์	รวม
คณะครุศาสตร์	56	7	-	63
คณะมนุษยศาสตร์และสังคมศาสตร์	77.5	13	-	90.5
คณะวิทยาศาสตร์	50.5	7	3	60.5
คณะวิทยาการจัดการ	60	9	3	72

คณะ	จำนวน (คน)			
	อาจารย์	ผู้ช่วยศาสตราจารย์	รองศาสตราจารย์	รวม
คณะเทคโนโลยีอุตสาหกรรม	42	9	-	51
คณะเทคโนโลยีการเกษตร	9	4	-	13
<b>รวม</b>	<b>295</b>	<b>49</b>	<b>6</b>	<b>350</b>
<b>ร้อยละ</b>	<b>84.29</b>	<b>14</b>	<b>1.71</b>	

ที่มา : ข้อมูลจากงานการเจ้าหน้าที่ ณ วันที่ 31 พฤษภาคม 2557

ตารางที่ 4 จำนวนอาจารย์ ปีการศึกษา 2556 จำแนกตามระดับการศึกษา

คณะ	จำนวน (คน)			
	ปริญญาตรี	ปริญญาโท	ปริญญาเอก	รวม
คณะครุศาสตร์	-	50	13	63
คณะมนุษยศาสตร์และสังคมศาสตร์	5	74.5	11	90.5
คณะวิทยาศาสตร์	-	45	15.5	60.5
คณะวิทยาการจัดการ	-	58.5	13.5	72
คณะเทคโนโลยีอุตสาหกรรม	-	45	6	51
คณะเทคโนโลยีการเกษตร	-	7	6	13
<b>รวม</b>	<b>5</b>	<b>280</b>	<b>65</b>	<b>350</b>
<b>ร้อยละ</b>	<b>1.43</b>	<b>80</b>	<b>18.57</b>	

ที่มา : ข้อมูลจากงานการเจ้าหน้าที่ ณ วันที่ 31 พฤษภาคม 2557

## หมายเหตุ การนับจำนวนอาจารย์ประจำ

ระยะเวลาการทำงาน	การนับจำนวนอาจารย์
9 – 12 เดือน	คิดเป็น 1 คน
6 เดือนขึ้นไป แต่ไม่ถึง 9 เดือน	คิดเป็น 0.5 คน
น้อยกว่า 6 เดือน	ไม่สามารถนับได้

## ตารางที่ 5 จำนวนบุคลากรสายสนับสนุน ปีการศึกษา 2556 จำแนกตามระดับการศึกษา

ประเภทบุคลากร	จำนวน (คน)			
	ต่ำกว่าปริญญา	ปริญญาตรี	ปริญญาโท	รวม
ข้าราชการ	-	10	10	20
ลูกจ้างประจำ	19	5	-	24
พนักงานราชการ	1	14	4	19
พนักงานมหาวิทยาลัยสายสนับสนุน	62	143	11	216
<b>รวม</b>	<b>82</b>	<b>172</b>	<b>25</b>	<b>279</b>
<b>ร้อยละ</b>	<b>29.39</b>	<b>61.65</b>	<b>8.96</b>	

ที่มา : ข้อมูลจากงานการเจ้าหน้าที่ ณ วันที่ 31 พฤษภาคม 2557

## 2.8 ข้อมูลพื้นฐานเกี่ยวกับงบประมาณ

ตารางที่ 6 จำนวนงบประมาณทั้งหมดปีงบประมาณ พ.ศ.2555 และปีงบประมาณ พ.ศ.2556 จำแนกตามประเภท

ประเภทงบประมาณ	ปีงบประมาณ 2555	ปีงบประมาณ 2556	เพิ่ม/ลด
เงินงบประมาณแผ่นดิน	255,983,100	295,935,400	+39,952,300
เงินรายได้	93,677,000	110,498,700	+16,821,700
- เงิน บ.กศ.	72,817,700	82,097,500	+9,279,800
- เงิน กศ.บป.	7,826,400	9,219,900	+1,393,500
- เงิน กศ.บศ	9,496,100	9,960,900	+464,800
- เงินศูนย์นานาชาติ	3,144,800	2,790,400	-354,400
- เงินเงินตุ	392,000	-	-392,000
- เงินรายได้สิทธิประโยชน์	-	108,000	+108,000
- เงินรายได้จากการบริการวิชาการ	-	1,600,000	+1,600,000
- เงินประกาศนียบัตรวิชาชีพครู	-	1,224,000	+1,224,000
- เงินโครงการความร่วมมือกับองค์กรปกครองส่วนท้องถิ่น (อปท.)	-	3,498,000	+3,498,000
<b>รวมทั้งหมด</b>	<b>349,660,100</b>	<b>406,434,100</b>	<b>+56,774,000</b>

ที่มา : ข้อมูลจากแผนปฏิบัติการประจำปีงบประมาณ พ.ศ.2556 หน้า 4

ตารางที่ 7 จำนวนงบประมาณทั้งหมดของปีงบประมาณ พ.ศ.2556 จำแนกตามหมวดรายจ่าย

หมวดรายจ่าย	จำนวนเงิน (บาท)	ร้อยละ
งบบุคลากร	70,121,200	17.25
งบดำเนินงาน	121,020,460	29.78
งบลงทุน	80,992,100	19.93
งบเงินอุดหนุน	114,177,400	28.09
งบรายจ่ายอื่น	20,122,940	4.95
<b>รวม</b>	<b>406,434,100</b>	<b>100.00</b>

ที่มา : ข้อมูลจากแผนปฏิบัติการประจำปีงบประมาณ พ.ศ.2556 หน้า 8



**ส่วนที่ 2**  
**ผลการประเมินคุณภาพการศึกษาภายใน ปีการศึกษา 2556**

**วัน เดือน ปี และสถานที่ในการตรวจประเมิน**

ระหว่างวันที่ 1 – 2 กันยายน พ.ศ. 2557 ณ ห้องประชุมโอฟารฤทธิ์ ชั้น 10 อาคารโอฟารโรจน์ศิริณู

**รอบปีการประเมิน**

ปีการศึกษา 2556 (1 มิถุนายน 2556 ถึง 31 พฤษภาคม 2557)

**รายชื่อคณะกรรมการประเมินคุณภาพการศึกษาภายใน**

1	รองศาสตราจารย์อุษณีย์	คำประกอบ	ประธานกรรมการ
2	ผู้ช่วยศาสตราจารย์ ดร.พงษ์ศักดิ์	แป้นแก้ว	กรรมการ
3	ผู้ช่วยศาสตราจารย์ ดร.ปิ่นนรินทร์	ถกลภักดี	กรรมการ
4	ผู้ช่วยศาสตราจารย์ ดร.กมลณัฐ	พลวัน	กรรมการ
5	อาจารย์ธันตลา	กรพิทักษ์	กรรมการ
6	นางประภา	ไชยมงคล	กรรมการและเลขานุการ
7	อาจารย์วีรพร	สุพจน์ธรรมจารี	กรรมการและผู้ช่วยเลขานุการ
8	นางสาวณัฐนพิน	ชันนาแล	กรรมการและผู้ช่วยเลขานุการ
9	นางเจนจิรา	เชิงดี	กรรมการและผู้ช่วยเลขานุการ

### บทสรุปผู้บริหาร

มหาวิทยาลัยราชภัฏรำปาง มีชื่อเดิมว่า “วิทยาลัยครูลำปาง” ก่อตั้งขึ้นเมื่อวันที่ 9 มิถุนายน 2514 ตามมติ ครม. ในปี พ.ศ.2515 เริ่มเปิดการเรียนการสอนในหลักสูตรประกาศนียบัตรวิชาการศึกษา และหลักสูตรประกาศนียบัตรวิชาการศึกษาชั้นสูง ในปี พ.ศ.2521 วิทยาลัยครูลำปางได้เปิดสอนในระดับปริญญาตรี สาขาวิชาการศึกษาเป็นสาขาแรก ต่อมาในปี พ.ศ.2535 พระบาทสมเด็จพระปรมินทรมหาภูมิพลอดุลยเดชได้พระราชทานนามวิทยาลัยครูใหม่ว่า “สถาบันราชภัฏ” วิทยาลัยครูลำปาง จึงได้เปลี่ยนชื่อเป็น สถาบันราชภัฏลำปาง ตาม พรบ.สถาบันราชภัฏ พ.ศ.2538 เป็นต้นมา ส่งผลให้สถาบันสามารถเปิดสอนในระดับสูงกว่าระดับปริญญาตรีได้ ในปี พ.ศ.2542 สถาบันราชภัฏลำปางได้เปิดสอนระดับบัณฑิตศึกษาในหลักสูตรครุศาสตร์ มหาบัณฑิต สาขาการบริหารการศึกษา เป็นสาขาแรก ต่อมาในวันที่ 10 มิถุนายน พ.ศ.2547 พระบาทสมเด็จพระปรมินทรมหาภูมิพลอดุลยเดช มีพระบรมราชโองการโปรดเกล้าฯ ให้จัดตั้งมหาวิทยาลัยราชภัฏแทนสถาบันราชภัฏส่งผลให้สถาบันราชภัฏลำปางได้รับการยกฐานะเป็นมหาวิทยาลัยราชภัฏลำปางตามพระราชบัญญัติมหาวิทยาลัยราชภัฏ พ.ศ.2547 ทำให้มีการเปลี่ยนแปลงในหลายด้าน อาทิเช่น การเป็นนิติบุคคล การแบ่งส่วนราชการ การบริหารงาน การจัดทำค่าของงบประมาณ เป็นต้น

ปัจจุบันมหาวิทยาลัยราชภัฏลำปาง ได้จัดการศึกษาทั้งหมดจำนวน 50 หลักสูตร จำแนกเป็นระดับปริญญาตรี 42 หลักสูตร ระดับประกาศนียบัตรบัณฑิตวิชาชีพครู 1 หลักสูตร ระดับปริญญาโท 6 หลักสูตร และระดับปริญญาเอก 1 หลักสูตร มหาวิทยาลัยราชภัฏลำปาง มีคณะต่างๆ รวม 6 คณะ คือ คณะครุศาสตร์ คณะมนุษยศาสตร์และสังคมศาสตร์ คณะวิทยาการจัดการ คณะวิทยาศาสตร์ คณะเทคโนโลยีการเกษตร และคณะเทคโนโลยีอุตสาหกรรม มีอาจารย์ประจำรวมทั้งสิ้น 350 คน จำแนกเป็นอาจารย์ 295 คน ผู้ช่วยศาสตราจารย์ 49 คน และรองศาสตราจารย์ 6 คน

### อัตลักษณ์ของมหาวิทยาลัย

บัณฑิตจิตอาสา

มหาวิทยาลัยราชภัฏลำปาง มีผลการประเมินคุณภาพภายในประจำปีการศึกษา 2556 ได้มาตรฐานอยู่ในระดับดี (4.26 จากระดับ 5 คะแนน) โดยมีผลการดำเนินการได้มาตรฐานในระดับดีมาก จำนวน 5 องค์กรประกอบ ได้แก่ องค์กรประกอบที่ 1 ปรัชญา ปณิธาน วัตถุประสงค์และแผนการดำเนินการ (4.70 จากระดับ 5 คะแนน) องค์กรประกอบที่ 3 กิจกรรมการพัฒนานักศึกษา องค์กรประกอบที่ 5 การบริการวิชาการแก่สังคม องค์กรประกอบที่ 6 การทำนุบำรุงศิลปและวัฒนธรรม และองค์กรประกอบที่ 8 การเงินและงบประมาณ (5 จากระดับ 5 คะแนน) และมีผลการดำเนินการได้มาตรฐานในระดับดี 4 องค์กรประกอบ ได้แก่ องค์กรประกอบที่ 2 การผลิตบัณฑิต (3.57 จากระดับ 5 คะแนน) องค์กรประกอบที่ 4 การวิจัย (3.92 จากระดับ 5 คะแนน) องค์กรประกอบที่ 7 การบริหารและการจัดการ (4.18 จากระดับ 5 คะแนน) และองค์กรประกอบที่ 9 ระบบและกลไกการประกันคุณภาพ (4.10 จากระดับ 5 คะแนน)

### ข้อเสนอแนะเชิงนโยบาย

#### ด้านการบริหารจัดการ

1. มหาวิทยาลัยควรพิจารณาทบทวนการกำหนดตัวบ่งชี้หลัก (KPI) ของแผนกลยุทธ์ที่สามารถสะท้อนความสำเร็จตามวิสัยทัศน์ของมหาวิทยาลัย และสื่อสารให้บุคลากรรับทราบและเข้าใจร่วมกัน ซึ่งจะส่งผลต่อการพัฒนามหาวิทยาลัยให้ไปสู่เป้าหมายที่วางไว้
2. มหาวิทยาลัยควรค้นหาสมรรถนะหลักที่แสดงถึงความเชี่ยวชาญหลักของมหาวิทยาลัย และส่งเสริมพัฒนาให้เป็นภาพลักษณ์ของมหาวิทยาลัย
3. มหาวิทยาลัยควรเร่งพัฒนาระบบสารสนเทศของมหาวิทยาลัยในด้านต่างๆ ให้มีความสมบูรณ์ เพื่อรองรับการตัดสินใจของผู้บริหารได้อย่างมีประสิทธิภาพ

#### ด้านการผลิตบัณฑิต

1. มหาวิทยาลัยควรกำหนดมาตรการเพื่อให้ทุกคณะดำเนินงานด้านหลักสูตรให้เป็นไปตามมาตรฐานหลักสูตร และกรอบมาตรฐานคุณวุฒิระดับอุดมศึกษา แห่งชาติเพื่อบ่งชี้ถึงคุณภาพของหลักสูตรอย่างแท้จริง
2. มหาวิทยาลัยควรจัดทำแผนบริหารและพัฒนาคณาจารย์และบุคลากรสายสนับสนุนในระดับมหาวิทยาลัยอย่างเป็นระบบ ทั้งด้านคุณวุฒิ ตำแหน่งทางวิชาการ ตลอดจนการพัฒนาคณาจารย์ และบุคลากรสายสนับสนุนให้สามารถปฏิบัติงานตามพันธกิจได้อย่างมีประสิทธิภาพยิ่งขึ้น

**ด้านการวิจัย**

มหาวิทยาลัยราชภัฏลำปาง มีเป้าหมายในการก้าวสู่การเป็นมหาวิทยาลัยชั้นนำที่ผลิตบัณฑิตและบริการวิชาการ เพื่อสนับสนุนการพัฒนาเศรษฐกิจ สังคม และศิลปวัฒนธรรมท้องถิ่น ดังนั้น มหาวิทยาลัยควรจัดทำระบบและกลไกเพื่อสร้างงานวิจัยบนพื้นฐานภูมิปัญญาท้องถิ่นให้ชัดเจน รวมถึงการสร้างโจทย์วิจัยที่ตอบสนองความต้องการของชุมชนในพื้นที่จังหวัดลำปางให้มากยิ่งขึ้น

**ด้านการบริการวิชาการแก่สังคม**

มหาวิทยาลัย ควรทบทวนขั้นตอนการดำเนินงานด้านการบริการวิชาการให้สามารถปฏิบัติได้จริงเพื่อนำไปสู่ผลลัพธ์ที่ชัดเจน ทั้งนี้ ควรกำหนดกลุ่มเป้าหมายให้มีความหลากหลายมากขึ้น และควรพิจารณาใช้ศักยภาพของศิษย์เก่าให้มีส่วนร่วมในการดำเนินกิจกรรมทางด้านการบริการวิชาการ เพื่อเสริมสร้างเครือข่ายการให้บริการวิชาการให้เข้มแข็งยิ่งขึ้น

## ผลการประเมินคุณภาพการศึกษาภายในมหาวิทยาลัยราชภัฏลำปาง ปีการศึกษา 2556

องค์ประกอบ	คะแนน	ผลการประเมิน
1. ปรัชญา ปณิธาน วัตถุประสงค์ และแผนดำเนินการ	4.70	ได้คุณภาพในระดับดีมาก
2. การผลิตบัณฑิต	3.57	ได้คุณภาพในระดับดี
3. กิจกรรมการพัฒนานักศึกษา	5.00	ได้คุณภาพในระดับดีมาก
4. การวิจัย	3.92	ได้คุณภาพในระดับดี
5. การบริการวิชาการแก่สังคม	5.00	ได้คุณภาพในระดับดีมาก
6. การทำนุบำรุงศิลปะและวัฒนธรรม	5.00	ได้คุณภาพในระดับดีมาก
7. การบริหารและการจัดการ	4.18	ได้คุณภาพในระดับดี
8. การเงินและงบประมาณ	5.00	ได้คุณภาพในระดับดีมาก
9. ระบบและกลไกการประกันคุณภาพ	4.10	ได้คุณภาพในระดับดี
<b>รวมทุกตัวบ่งชี้ของ 9 องค์ประกอบ</b>	<b>4.26</b>	<b>ได้คุณภาพในระดับดี</b>

## ผลการประเมินตามองค์ประกอบคุณภาพรายตัวบ่งชี้

ตัวบ่งชี้	ผลการดำเนินงาน	
	เป้าหมาย	ดำเนินการได้
<b>องค์ประกอบที่ 1 ปรัชญา ปณิธาน วัตถุประสงค์ และแผนดำเนินการ</b>		
1.1 กระบวนการพัฒนาแผน	8 ข้อ (5 คะแนน)	7 ข้อ (4 คะแนน)
1.2 ระบบและกลไกการพัฒนาสถาบันตามอัตลักษณ์	6 ข้อ (5 คะแนน)	6 ข้อ (5 คะแนน)
1.3 ผลการบริหารสถาบันให้เกิดอัตลักษณ์ (สมศ.16.1)	5 ข้อ (5 คะแนน)	5 ข้อ (5 คะแนน)
1.4 ผลการพัฒนาบัณฑิตตามอัตลักษณ์ (สมศ.16.2)	4.51 คะแนน	4.49 คะแนน
1.5 ผลการพัฒนาตามจุดเน้นและจุดเด่นที่ส่งผลกระทบต่อเป็นเอกลักษณ์ของสถาบัน (สมศ.17)	5 ข้อ (5 คะแนน)	5 ข้อ (5 คะแนน)
<b>องค์ประกอบที่ 2 การผลิตบัณฑิต</b>		
2.1 ระบบและกลไกการพัฒนาและบริหารหลักสูตร	5 ข้อ (5 คะแนน)	2 ข้อ (2 คะแนน)
2.2 อาจารย์ประจำที่มีคุณวุฒิปริญญาเอก	อาจารย์ที่มี วุฒิป.เอก ร้อยละ 20	อาจารย์ที่มี วุฒิป.เอก ร้อยละ 18.57 (3.10 คะแนน)
2.3 อาจารย์ประจำที่ดำรงตำแหน่งทางวิชาการ	อาจารย์ที่ดำรงตำแหน่ง ทางวิชาการ ร้อยละ 20	อาจารย์ที่ดำรงตำแหน่ง ทางวิชาการ ร้อยละ 15.71 (1.31 คะแนน)

ตัวบ่งชี้	ผลการดำเนินงาน	
	เป้าหมาย	ดำเนินการได้
2.4 ระบบการพัฒนาคณาจารย์และบุคลากรสายสนับสนุน	7 ข้อ (5 คะแนน)	3 ข้อ (3 คะแนน)
2.5 ห้องสมุด อุปกรณ์การศึกษา และสภาพแวดล้อมการเรียนรู้	7 ข้อ (5 คะแนน)	7 ข้อ (5 คะแนน)
2.6 ระบบและกลไกการจัดการเรียนการสอน	7 ข้อ (5 คะแนน)	5 ข้อ (3 คะแนน)
2.7 ระบบและกลไกการพัฒนาสัมฤทธิ์ผลการเรียนตามคุณลักษณะของบัณฑิต	5 ข้อ (5 คะแนน)	5 ข้อ (5 คะแนน)
2.8 ระดับความสำเร็จของการเสริมสร้างคุณธรรมจริยธรรมที่จัดให้กับนักศึกษา	5 ข้อ (5 คะแนน)	5 ข้อ (5 คะแนน)
2.9 บัณฑิตปริญญาตรีที่ได้ออกมาทำหรือประกอบอาชีพอิสระภายใน 1 ปี (สมศ. 1)	ร้อยละ 80	ร้อยละ 82.37 (4.12 คะแนน)
2.10 คุณภาพของบัณฑิตปริญญาตรี โทและเอก ตามกรอบมาตรฐานคุณวุฒิระดับอุดมศึกษา แห่งชาติ (สมศ. 2)	4.51 คะแนน	4.33 คะแนน
2.11 ผลงานของผู้สำเร็จการศึกษาระดับปริญญาโทที่ได้รับการตีพิมพ์หรือเผยแพร่ (สมศ. 3)	ร้อยละ 30	ร้อยละ 23.60 (4.72 คะแนน)
2.12 ผลงานของผู้สำเร็จการศึกษาระดับปริญญาเอกที่ได้รับการตีพิมพ์หรือเผยแพร่ (สมศ.4)	-	-
2.13 การพัฒนาคณาจารย์ (สมศ. 14)	2.50 คะแนน	2.27 คะแนน
<b>องค์ประกอบที่ 3 กิจกรรมการพัฒนานักศึกษา</b>		
3.1 ระบบและกลไกการให้คำปรึกษาและบริการด้านข้อมูลข่าวสาร	7 ข้อ (5 คะแนน)	7 ข้อ (5 คะแนน)
3.2 ระบบและกลไกการส่งเสริมกิจกรรมนักศึกษา	6 ข้อ (5 คะแนน)	6 ข้อ (5 คะแนน)
<b>องค์ประกอบที่ 4 การวิจัย</b>		
4.1 ระบบและกลไกการพัฒนางานวิจัยหรืองานสร้างสรรค์	8 ข้อ (5 คะแนน)	8 ข้อ (5 คะแนน)

ตัวบ่งชี้	ผลการดำเนินงาน	
	เป้าหมาย	ดำเนินการได้
4.2 ระบบและกลไกการจัดการความรู้จากงานวิจัยหรืองานสร้างสรรค์	5 ข้อ (5 คะแนน)	5 ข้อ (5 คะแนน)
4.3 เงินสนับสนุนงานวิจัยหรืองานสร้างสรรค์ต่อจำนวนอาจารย์ประจำและนักวิจัยประจำ	สาขาวิทย์ฯ 60,000 บาท/คน สาขามนุษย์ฯ 25,000 บาท/คน	สาขาวิทย์ฯ 36,065.69 บาท/คน สาขามนุษย์ฯ 68,291.05 บาท/คน (4.02 คะแนน)
4.4 งานวิจัยหรืองานสร้างสรรค์ที่ได้รับการตีพิมพ์หรือเผยแพร่ (สมศ. 5)	สาขาวิทย์ฯ ร้อยละ 20 สาขามนุษย์ฯ ร้อยละ 10	สาขาวิทย์ฯ ร้อยละ 17.07 สาขามนุษย์ฯ ร้อยละ 7.04 (3.16 คะแนน)
4.5 งานวิจัยหรืองานสร้างสรรค์ที่นำไปใช้ประโยชน์ (สมศ. 6)	ร้อยละ 25	ร้อยละ 19.43 (4.86 คะแนน)
4.6 ผลงานวิชาการที่ได้รับการรับรองคุณภาพ (สมศ. 7)	ร้อยละ 5	ร้อยละ 2.93 (1.47 คะแนน)
<b>องค์ประกอบที่ 5 การบริการทางวิชาการแก่สังคม</b>		
5.1 ระบบและกลไกการบริการทางวิชาการแก่สังคม	5 ข้อ (5 คะแนน)	5 ข้อ (5 คะแนน)
5.2 กระบวนการบริการทางวิชาการให้เกิดประโยชน์ต่อสังคม	5 ข้อ (5 คะแนน)	5 ข้อ (5 คะแนน)



ตัวบ่งชี้	ผลการดำเนินงาน	
	เป้าหมาย	ดำเนินการได้
5.3 การนำความรู้และประสบการณ์จากการให้บริการวิชาการมาใช้ในการพัฒนาการเรียนการสอนหรือการวิจัย (สมศ. 8)	ร้อยละ 50 (5 คะแนน)	ร้อยละ 40.23 (5 คะแนน)
5.4 การเรียนรู้และเสริมสร้างความเข้มแข็งของชุมชนหรือองค์กรภายนอก (สมศ. 9)	5 ข้อ (5 คะแนน)	5 ข้อ (5 คะแนน)
5.5 ผลการชี้้นำ ป้องกัน หรือแก้ปัญหาของสังคมในประเด็นด้านการส่งเสริมและสืบสานโครงการอันเนื่องมาจากพระราชดำริ ภายในสถาบัน (สมศ.18.1)	5 ข้อ (5 คะแนน)	5 ข้อ (5 คะแนน)
5.6 ผลการชี้้นำ ป้องกันหรือแก้ปัญหาของสังคมในประเด็นด้านจิตสาธารณะภายนอกสถาบัน (สมศ.18.2)	5 ข้อ (5 คะแนน)	5 ข้อ (5 คะแนน)
<b>องค์ประกอบที่ 6 การทำนุบำรุงศิลปะและวัฒนธรรม</b>		
6.1 ระบบและกลไกการทำนุบำรุงศิลปะและวัฒนธรรม	6 ข้อ (5 คะแนน)	6 ข้อ (5 คะแนน)
6.2 การส่งเสริมและสนับสนุนด้านศิลปะและวัฒนธรรม (สมศ. 10)	5 ข้อ (5 คะแนน)	5 ข้อ (5 คะแนน)
6.3 การพัฒนาสุนทรียภาพในมิติทางศิลปะและวัฒนธรรม (สมศ. 11)	5 ข้อ (5 คะแนน)	5 ข้อ (5 คะแนน)
<b>องค์ประกอบที่ 7 การบริหารและการจัดการ</b>		
7.1 ภาวะผู้นำของสภาสถาบันและผู้บริหารทุกระดับของสถาบัน	7 ข้อ (5 คะแนน)	7 ข้อ (5 คะแนน)
7.2 การพัฒนาสถาบันสู่สถาบันเรียนรู้	5 ข้อ (5 คะแนน)	2 ข้อ (2 คะแนน)
7.3 ระบบสารสนเทศเพื่อการบริหารและการตัดสินใจ	5 ข้อ (5 คะแนน)	5 ข้อ (5 คะแนน)
7.4 ระบบบริหารความเสี่ยง	6 ข้อ (5 คะแนน)	6 ข้อ (5 คะแนน)
7.5 การปฏิบัติตามบทบาทหน้าที่ของสภาสถาบัน (สมศ. 12)	4.51 คะแนน (ครบ 5 ประเด็น)	4.47 (ครบ 5 ประเด็น)

ตัวบ่งชี้	ผลการดำเนินงาน	
	เป้าหมาย	ดำเนินการได้
7.6 การปฏิบัติตามบทบาทหน้าที่ของผู้บริหารสถาบัน (สมศ. 13)	คะแนนเฉลี่ย 4.51	คะแนนเฉลี่ย 3.63
<b>องค์ประกอบที่ 8 การเงินและงบประมาณ</b>		
8.1 ระบบและกลไกการเงินและงบประมาณ	7 ข้อ (5 คะแนน)	7 ข้อ (5 คะแนน)
<b>องค์ประกอบที่ 9 ระบบและกลไกการประกันคุณภาพ</b>		
9.1 ระบบและกลไกการประกันคุณภาพการศึกษาภายใน	9 ข้อ (5 คะแนน)	8 ข้อ (4 คะแนน)
9.2 ผลประเมินการประกันคุณภาพภายในรับรองโดยต้นสังกัด (สมศ. 15)	ผลประเมิน 4.58 คะแนน	ผลประเมิน 4.19 คะแนน

ผลการประเมินตามองค์ประกอบคุณภาพ

องค์ประกอบ	คะแนนการประเมินเฉลี่ย				ผลการประเมิน
	ปัจจัยนำเข้า	กระบวนการ	ผลผลิตและผลลัพธ์	รวม	
1. ปรัชญา ปณิธาน วัตถุประสงค์และแผนดำเนินการ	-	4.50	4.83	4.70	ระดับดีมาก
2. การผลิตบัณฑิต	3.14	3.25	4.09	3.57	ระดับดี
3. กิจกรรมการพัฒนานักศึกษา	-	5.00	-	5.00	ระดับดีมาก
4. การวิจัย	4.02	5.00	3.16	3.92	ระดับดี
5. การบริการทางวิชาการแก่สังคม	-	5.00	5.00	5.00	ระดับดีมาก
6. การทำนุบำรุงศิลปและวัฒนธรรม	-	5.00	5.00	5.00	ระดับดีมาก
7. การบริหารและการจัดการ	-	4.25	4.05	4.18	ระดับดี
8. การเงินและงบประมาณ	-	5.00	-	5.00	ระดับดีมาก
9. ระบบและกลไกการประกันคุณภาพ	-	4.00	4.19	4.10	ระดับดี
เฉลี่ยรวมทุกตัวบ่งชี้ ของทุกมาตรฐาน	3.36	4.37	4.34	4.26	ระดับดี
ผลการประเมิน	ระดับพอใช้	ระดับดี	ระดับดี		

**ระดับคุณภาพ**

0.00 - 1.50	การดำเนินงานต้องปรับปรุงเร่งด่วน
1.51 - 2.50	การดำเนินงานต้องปรับปรุง
2.51 - 3.50	การดำเนินงานระดับพอใช้
3.51 - 4.50	การดำเนินงานระดับดี
4.51 - 5.00	การดำเนินงานระดับดีมาก

**ข้อเสนอแนะเพื่อการพัฒนาจากคณะกรรมการประเมินฯ รายนามประกอบคุณภาพ****องค์ประกอบที่ 1 ปรัชญา ปณิธาน วัตถุประสงค์ และแผนดำเนินการ จุดแข็ง**

1. ควรพิจารณาระยะเวลาในการทบทวนแผนกลยุทธ์ให้สอดคล้องตามกระบวนการพัฒนาแผน เพื่อให้สามารถถ่ายทอดแผนกลยุทธ์สู่แผนปฏิบัติการประจำปีแล้วเสร็จก่อนเริ่มต้นปีงบประมาณนั้นๆ
2. ควรพิจารณาทบทวนการกำหนดเป้าหมายตัวบ่งชี้เชิงปริมาณให้สามารถสะท้อนความสำเร็จ และประเมินพัฒนาการของผลการดำเนินงานได้อย่างชัดเจน
3. ควรมีการติดตามผลการดำเนินงานตามตัวบ่งชี้ของแผนปฏิบัติการประจำปีอย่างน้อยปีละ 2 ครั้ง ควบคู่ไปกับการประเมินสถานภาพการดำเนินงานของโครงการ เพื่อวิเคราะห์ปัญหา อุปสรรคในการดำเนินการ และช่วยกระตุ้นให้ผลการดำเนินงานตามตัวบ่งชี้เป็นไปตามเป้าหมายที่กำหนด
4. ในการติดตามผลการดำเนินงานตามตัวบ่งชี้ของแผนกลยุทธ์ ควรวิเคราะห์ปัญหาอุปสรรคที่ไม่สามารถดำเนินการได้ตามเป้าหมายที่วางไว้ และใช้เป็นข้อมูลนำเข้าสู่การวางแผนในปีต่อไป
5. ควรพิจารณาความแตกต่างของแผนปฏิบัติการประจำปีที่ถ่ายทอดมาจากแผนกลยุทธ์ และแผนปฏิบัติราชการประจำปี ซึ่งเป็นงานประจำที่ดำเนินการตามการจัดสรรงบประมาณประจำปีปกติ เพื่อ focus on action ที่จะส่งผลต่อการพัฒนามหาวิทยาลัยไปสู่เป้าหมายที่วางไว้

## องค์ประกอบที่ 2 การผลิตบัณฑิต

1. ควรกำหนดมาตรการเพื่อให้ทุกคณะดำเนินงานด้านหลักสูตรให้เป็นไปตามมาตรฐานหลักสูตร และกรอบมาตรฐานคุณวุฒิระดับอุดมศึกษาแห่งชาติเพื่อป้องกันถึงคุณภาพของหลักสูตรอย่างแท้จริง
2. ควรพัฒนาระบบที่สามารถส่งเสริมคณาจารย์ เพื่อให้ศึกษาต่อในระดับปริญญาเอก และการเข้าสู่ตำแหน่งวิชาการให้สูงขึ้น โดยอาจกำหนดกรอบเวลาและค่าเป้าหมายที่ต้องการบรรลุในเชิงท้าทาย
3. ควรจัดทำแผนบริหารและพัฒนาคณาจารย์และบุคลากรสายสนับสนุนอย่างเป็นระบบ เพื่อให้สามารถประเมินผลความสำเร็จของแผน โดยต้องกำหนดตัวบ่งชี้และค่าเป้าหมายความสำเร็จไว้อย่างชัดเจน
4. ควรประเมินคุณภาพของการบริการให้ครอบคลุมรายละเอียดของการให้บริการทุกด้านย่อยเพื่อให้รับทราบผลคุณภาพของการประเมินอย่างสมบูรณ์และนำไปสู่การปรับปรุงที่มีประสิทธิภาพ สอดคล้องกับความต้องการของนักศึกษาอย่างแท้จริง
5. ควรมีมาตรการให้ผู้รับผิดชอบรายวิชา จัดทำรายละเอียดของรายวิชา (มคอ. 3) ก่อนการเปิดสอนในแต่ละภาคการศึกษา เพื่อให้มั่นใจว่าการเรียนการสอนในรายวิชานั้นมีประสิทธิภาพ และ ภายหลังจากการรับทราบผลการประเมินรายวิชา ควรมีการพัฒนาหรือปรับปรุงการจัดการเรียนการสอนตามประเด็นที่เห็นว่าจำเป็นต้องดำเนินการ เพื่อเพิ่มคุณภาพการเรียนการสอนต่อไป
6. ควรเพิ่มกิจกรรมเพื่อส่งเสริมคุณธรรมจริยธรรมที่มหาวิทยาลัยกำหนดในแต่ละด้าน เพื่อส่งเสริมให้นักศึกษาเกิดพฤติกรรมนั้นได้จริง และควรครอบคลุมพฤติกรรมที่กำหนดทุกพฤติกรรม
7. ควรปรับการกำหนดตัวบ่งชี้และค่าเป้าหมายความสำเร็จให้เป็นเชิงคุณภาพและสอดคล้องกับเป้าหมายหรือวัตถุประสงค์ของกิจกรรมมากกว่าการพิจารณาเพียงความสำเร็จของกระบวนการจัดโครงการ หรือกิจกรรมนั้นๆ

### องค์ประกอบที่ 3 กิจกรรมการพัฒนานักศึกษา

1. ควรพัฒนาหรือจัดทำฐานข้อมูลศิษย์เก่าให้มีข้อมูลครอบคลุมทุกด้าน และสามารถสืบค้นเพื่อนำไปใช้ประโยชน์ในการจัดการศึกษาได้
2. ควรมีการพัฒนาฐานข้อมูลนักศึกษาให้สามารถสืบค้นได้จากฐานข้อมูลเดียว
3. ควรส่งเสริมกลไกในการสร้างเครือข่ายผู้ปกครอง เพื่อให้ผู้ปกครองได้มีส่วนร่วมในการให้ข้อเสนอแนะเพื่อพัฒนาการจัดการศึกษา
4. ควรเพิ่มช่องทางในการสื่อสาร และบริการแนะแนวแก่นักศึกษา
5. ควรมีกลไกในการวิเคราะห์ผลการประเมินคุณภาพการให้บริการและแจกแจงประเด็นที่ได้จากการประเมิน เพื่อหาจุดเด่น จุดด้อย รวมทั้งปัญหาและอุปสรรค เพื่อนำเข้าสู่ที่ประชุมกรรมการพัฒนานักศึกษา และหาแนวทางในการปรับปรุงต่อไป
6. ควรมีการถ่ายทอดความรู้เรื่องวงจรคุณภาพ PDCA เพื่อใช้ในการเรียนและการทำกิจกรรมต่างๆ แก่นักศึกษาอย่างทั่วถึง

### องค์ประกอบที่ 4 การวิจัย

1. ควรนำผลการประเมินการสนับสนุนงบประมาณและพันธกิจด้านการวิจัยรายงานต่อที่ประชุม เพื่อรับทราบ และให้ข้อเสนอแนะสำหรับการปรับปรุง เช่น ประเด็นที่คณาจารย์มีความพึงพอใจอยู่ในระดับปานกลาง คะแนน 2.88 มีสาเหตุมาจากอะไร และควรดำเนินการอย่างไร
2. ควรจัดทำระบบและกลไกเพื่อสร้างงานวิจัยบนพื้นฐานภูมิปัญญาท้องถิ่นให้ชัดเจน

### องค์ประกอบที่ 5 การบริการทางวิชาการแก่สังคม

1. ควรทบทวนขั้นตอนการดำเนินงานทางด้านการบริการวิชาการให้สามารถปฏิบัติได้จริงโดยพิจารณาจากการปฏิบัติงานที่เกิดขึ้นจริง เช่น ในขั้นตอนของการทำ MOU
2. หน่วยงานกลางควรกำหนดกิจกรรมหลักและหน่วยงานย่อยทำหน้าที่พัฒนากิจกรรมให้สอดคล้องกับกิจกรรมหลัก เพื่อเพิ่มประสิทธิภาพในการประเมินผลกิจกรรม/โครงการ
3. การเขียนเป้าหมายและตัวบ่งชี้ความสำเร็จของโครงการควรเขียนให้มีความชัดเจนสามารถวัดได้

### องค์ประกอบที่ 7 การบริหารและการจัดการ

1. สถาบันวิจัยและพัฒนา ควรสนับสนุนให้มีการกำหนดประเด็นความรู้กลางที่เกี่ยวข้องกับพันธกิจหลักของมหาวิทยาลัยในด้านการผลิตบัณฑิตและการวิจัย และจัดเวทีให้มีการแลกเปลี่ยนเรียนรู้ร่วมกันระหว่างคณะเพื่อรวบรวม tacit knowledge ที่หลากหลายที่มีอยู่ในตัวบุคคลมารวมกัน สรุปเป็นแนวปฏิบัติที่ดี และต่อยอดองค์ความรู้อย่างต่อเนื่อง
2. ควรรวบรวมองค์ความรู้ที่ได้จากการแลกเปลี่ยนเรียนรู้ที่เป็นแนวปฏิบัติที่ดีมาจัดเก็บอย่างเป็นระบบ และเผยแพร่ให้ผู้สนใจสามารถเข้าถึงได้โดยง่าย เช่น การจัดทำ blog KM ผ่านเว็บไซต์ของสถาบันวิจัยและพัฒนา
3. ควรเร่งพัฒนาระบบสารสนเทศของมหาวิทยาลัยในด้านต่างๆ ให้มีความสมบูรณ์ เพื่อรองรับการตัดสินใจของผู้บริหาร

### องค์ประกอบที่ 8 การเงินและงบประมาณ

ควรทบทวนแผนกลยุทธ์ทางการเงินและปรับรอบระยะเวลาของแผนกลยุทธ์ทางการเงินให้สอดคล้องกับระยะเวลาของแผนกลยุทธ์ของมหาวิทยาลัย เพื่อให้มั่นใจว่าแผนกลยุทธ์ที่วางไว้มีแผนทางการเงินที่จะสนับสนุนให้สามารถดำเนินการตามกลยุทธ์ที่วางไว้ได้อย่างมีประสิทธิภาพ

### องค์ประกอบที่ 9 ระบบและกลไกการประกันคุณภาพ

1. มหาวิทยาลัยควรเป็นเจ้าภาพหลักในการจัดกิจกรรมเกี่ยวกับการจัดทำแนวปฏิบัติที่ดี เช่น จัดโครงการประกวดแนวปฏิบัติที่ดีของหน่วยงานภายในมหาวิทยาลัยและให้รางวัล และนำมารวบรวมจัดทำเป็นเอกสารเพื่อเผยแพร่ไปยังสถาบันอุดมศึกษาอื่น หรือส่งเข้าร่วมประกวดกับสถาบันการศึกษาอื่น เพื่อสร้างเครือข่ายให้มีความเข้มแข็ง
2. ควรปรับปรุงระบบสารสนเทศ ให้ทันสมัยและรวบรวมข้อมูลของหน่วยงานต่างๆ มาอย่างสมบูรณ์
3. ควรมีการทวนสอบข้อมูลของตัวบ่งชี้ และ Common Data set ให้ถูกต้องและสอดคล้องกัน





## ส่วนที่ 3

แผนพัฒนาคุณภาพการศึกษา (Improvement plan) ปีการศึกษา 2557  
จากผลการประเมินคุณภาพการศึกษาภายใน ปีการศึกษา 2556

มหาวิทยาลัยราชภัฏลำปาง ได้ประชุมคณะกรรมการประกันคุณภาพการศึกษา เพื่อร่วมกันพิจารณาผลการประเมินคุณภาพการศึกษาภายใน ปีการศึกษา 2556 เมื่อวันที่ 22 กันยายน 2557 ณ ห้องประชุมโอฬารฤทธิ์ ชั้น 10 อาคารโอฬาร โรจน์ทิวา ซึ่งผู้เข้าร่วมประชุม จำนวน 28 คน ประกอบด้วย คณบดีทุกคณะ ผู้อำนวยการสำนักต่างๆ และคณะกรรมการประกันคุณภาพการศึกษา ชุดที่ 2 คณะกรรมการขับเคลื่อนการดำเนินงาน และบุคลากรที่เกี่ยวข้อง และได้นำเข้าวาระเพื่อพิจารณาในการประชุมคณะกรรมการบริหารมหาวิทยาลัย ครั้งที่ 10/2557 วันที่ 15 ตุลาคม 2557 ที่ประชุมมีมติให้หน่วยงานสนับสนุนที่รับผิดชอบดำเนินการตัวบ่งชี้ พิจารณากิจกรรม/โครงการ และได้นำ (ร่าง) แผนดังกล่าวเสนอที่ประชุมคณะกรรมการบริหารมหาวิทยาลัย ครั้งที่ 11/2557 วันที่ 20 พฤศจิกายน 2557 ซึ่งที่ประชุมมีมติให้มีการแก้ไขเพื่อให้มีความชัดเจนยิ่งขึ้น จากนั้นนำเข้าสู่วาระเพื่อพิจารณาในการประชุมสภามหาวิทยาลัย ครั้งที่ 1/2558 วันที่ 10 มกราคม 2558 โดยที่ประชุมได้อนุมัติแผนดังกล่าวรายละเอียด ดังนี้

## แผนพัฒนาคุณภาพการศึกษา (Improvement plan) ปีการศึกษา 2557 จากผลการประเมินคุณภาพการศึกษาภายใน ปีการศึกษา 2556

ตัวบ่งชี้ที่	ข้อเสนอแนะ แนวทางเสริม จากผลการประเมินของ คณะกรรมการประเมิน	แนวทางการดำเนินการ เพื่อการพัฒนา/แก้ไข/ ปรับปรุงโครงการ/กิจกรรม	ระยะเวลา ดำเนินการ	งบประมาณ (บาท)	ผู้รับผิดชอบ	ผู้ตรวจสอบ
<b>องค์ประกอบที่ 1 ปรัชญา ปณิธาน วัตถุประสงค์ และแผนดำเนินการ</b>						
<b>ตัวบ่งชี้ที่ 1.1</b> กระบวนการพัฒนาแผน <b>ค่าเป้าหมาย ปี 2556</b> 8 ข้อ (5 คะแนน) <b>ผลการดำเนินงาน</b> ดำเนินการได้ 7 ข้อ (4 คะแนน)	1. มหาวิทยาลัยควรพิจารณา กำหนดตัวบ่งชี้หลัก (KPI) ของแผนกลยุทธ์ที่สามารถ สะท้อนความสำเร็จตาม วิสัยทัศน์ของมหาวิทยาลัย และสื่อสารให้บุคลากรใน องค์กรรับทราบและเข้าใจ ร่วมกันว่าจะมีส่วนช่วยใน การผลักดันให้มหาวิทยาลัย บรรลุตามวิสัยทัศน์ตามที่ กำหนดไว้อย่างไร	- โครงการทบทวนแผน กลยุทธ์ การพัฒนา มหาวิทยาลัย	เม.ย.-มิ.ย.2558	300,000	- ผู้อำนวยการ กองนโยบาย และแผน	- รองอธิการบดี ฝ่ายวางแผน และพัฒนา
	2. ควรพิจารณาระยะเวลาใน การทบทวนแผนกลยุทธ์ ให้สอดคล้องตามกระบวนการ					

ตัวบ่งชี้ที่	ข้อเสนอแนะ แนวทางเสริม จากผลการประเมินของ คณะกรรมการประเมิน	แนวทางการดำเนินการ เพื่อการพัฒนา/แก้ไข/ ปรับปรุงโครงการ/กิจกรรม	ระยะเวลา ดำเนินการ	งบประมาณ (บาท)	ผู้รับผิดชอบ	ผู้ตรวจสอบ
	พัฒนาแผน เพื่อให้สามารถ ถ่ายทอด แผนกลยุทธ์สู่แผนปฏิบัติ การประจำปีแล้วเสร็จก่อนเริ่มต้น ปีงบประมาณนั้นๆ					
	3. ควรพิจารณาทบทวนการ กำหนดเป้าหมายตัวบ่งชี้ เชิงปริมาณให้สามารถ สะท้อนความสำเร็จ และ ประเมินพัฒนาการของ ผลการดำเนินงานได้อย่าง ชัดเจน					
	4. ควรมีการติดตามผลการ ดำเนินงานตามตัวบ่งชี้ ของแผนปฏิบัติการประจำปี อย่างน้อยปีละ 2 ครั้ง ควบคู่ ไปกับการประเมินสถานภาพ การดำเนินงานของโครงการ	- ติดตามผลการดำเนินงาน ตามตัวบ่งชี้รายไตรมาส ผ่านระบบติดตามผลการ ดำเนินงาน	ต.ค.2557- ก.ย.2558	-		

ตัวบ่งชี้ที่	ข้อเสนอแนะ แนวทางเสริม จากผลการประเมินของ คณะกรรมการประเมิน	แนวทางการดำเนินการ เพื่อการพัฒนา/แก้ไข/ ปรับปรุงโครงการ/กิจกรรม	ระยะเวลา ดำเนินการ	งบประมาณ (บาท)	ผู้รับผิดชอบ	ผู้ตรวจสอบ
	เพื่อวิเคราะห์ปัญหาอุปสรรค ในการดำเนินการและช่วย กระตุ้นให้ผลการดำเนินงาน ตามตัวบ่งชี้เป็นไปตาม เป้าหมายที่กำหนด					
	5. ในการติดตามผลการ ดำเนินงานตามตัวบ่งชี้ ของแผนกลยุทธ์ควรวิเคราะห์ ปัญหาอุปสรรคที่ไม่สามารถ ดำเนินการได้ตามเป้าหมาย ที่วางไว้ และใช้เป็นข้อมูล นำเข้าสู่สำหรับการวางแผน ในปีต่อไป	- ติดตามผลการดำเนินงาน ตามตัวบ่งชี้รายไตรมาส ผ่านระบบติดตามผลการ ดำเนินงาน	ต.ค.2557- ก.ย.2558	-		

ตัวบ่งชี้ที่	ข้อเสนอแนะ แนวทางเสริม จากผลการประเมินของ คณะกรรมการประเมิน	แนวทางการดำเนินการ เพื่อการพัฒนา/แก้ไข/ ปรับปรุงโครงการ/กิจกรรม	ระยะเวลา ดำเนินการ	งบประมาณ (บาท)	ผู้รับผิดชอบ	ผู้ตรวจสอบ
	6. ควรพิจารณาความแตกต่าง ของแผนปฏิบัติการประจำปี ที่ถ่ายถอดมาจากแผนกลยุทธ์ และแผนปฏิบัติการ ประจำปี ซึ่งเป็นงานประจำที่ ดำเนินการตามการจัดสรร งบประมาณประจำปีปกติ เพื่อ focus on action ที่จะ ส่งผลต่อการพัฒนา มหาวิทยาลัยไปสู่เป้าหมายที่ วางไว้	- จัดทำแผนปฏิบัติการ ประจำปี 2559 ที่สอดคล้อง กับแผนกลยุทธ์	ก.ค.-ก.ย.2558	-	- ผู้อำนวยการ กองนโยบาย และแผน	- รองอธิการบดี ฝ่ายวางแผน และพัฒนา

ตัวบ่งชี้ที่	ข้อเสนอแนะ แนวทางเสริม จากผลการประเมินของ คณะกรรมการประเมิน	แนวทางการดำเนินการ เพื่อการพัฒนา/แก้ไข/ ปรับปรุงโครงการ/กิจกรรม	ระยะเวลา ดำเนินการ	งบประมาณ (บาท)	ผู้รับผิดชอบ	ผู้ตรวจสอบ
<b>องค์ประกอบที่ 2 การผลิตบัณฑิต</b>						
<b>ตัวบ่งชี้ที่ 2.1</b> ระบบและกลไกการบริหาร หลักสูตร <b>ค่าเป้าหมาย ปี 2556</b> 5 ข้อ (5 คะแนน) <b>ผลการดำเนินงาน</b> ดำเนินการได้ 2 ข้อ (2 คะแนน)	1. ควรกำหนดมาตรการเพื่อให้ ทุกคณะดำเนินงานด้าน หลักสูตรให้เป็นไปตาม มาตรฐานหลักสูตรและ กรอบมาตรฐานคุณวุฒิ ระดับอุดมศึกษาแห่งชาติ เพื่อบ่งชี้ถึงคุณภาพของ หลักสูตรอย่างแท้จริง	- มหาวิทยาลัยได้จัดทำ ประกาศมหาวิทยาลัย ราชภัฏลำปาง เรื่อง ระบบ และกลไกการพัฒนาและ ปรับปรุงหลักสูตร การเปิด สอนหลักสูตรและการปิด หลักสูตร พ.ศ. 2553 เพื่อใช้ เป็นแนวทางในการ ดำเนินงานให้เป็นไปตาม มาตรฐานหลักสูตรและ กรอบมาตรฐานคุณวุฒิ ระดับอุดมศึกษาแห่งชาติ - กองบริการการศึกษาได้ จัดทำแนวปฏิบัติในการ พัฒนาและบริหารหลักสูตร	-	-	- ผู้อำนวยการ กองบริการ การศึกษา	- รองอธิการบดี ฝ่ายวิชาการ

ตัวบ่งชี้ที่	ข้อเสนอแนะ แนวทางเสริม จากผลการประเมินของ คณะกรรมการประเมิน	แนวทางการดำเนินการ เพื่อการพัฒนา/แก้ไข/ ปรับปรุงโครงการ/กิจกรรม	ระยะเวลา ดำเนินการ	งบประมาณ (บาท)	ผู้รับผิดชอบ	ผู้ตรวจสอบ
		มหาวิทยาลัยราชภัฏลำปาง - กองบริการการศึกษาได้ จัดทำปฏิทินการปฏิบัติงาน ประจำปีการศึกษา 2557 ด้านการบริหารหลักสูตร				
<p><b>ตัวบ่งชี้ที่ 2.2</b> อาจารย์ประจำที่มีคุณวุฒิ ปริญญาเอก <b>ค่าเป้าหมาย ปี 2556</b> ร้อยละ 20 (5 คะแนน) <b>ผลการดำเนินงาน</b> ร้อยละ 18.57 (3.10 คะแนน)</p>	<p>1. ควรพัฒนาระบบที่สามารถ ส่งเสริมคณาจารย์ เพื่อให้ ศึกษาต่อในระดับปริญญาเอก และการเข้าสู่ตำแหน่ง วิชาการให้สูงขึ้น โดยอาจ กำหนดกรอบเวลาและ ค่าเป้าหมายที่ต้องการบรรลุ ในเชิงทำทหาย</p>	<p>- ปรับปรุงเกณฑ์การจัดสรร ทุนพัฒนาวิชาการเพื่อ กระตุ้นให้อาจารย์รับทุน เพื่อการศึกษาต่อ - ส่งเสริมกิจกรรมสร้าง ความพร้อมเพื่อการเรียนใน ระดับปริญญาเอก - กำหนดมาตรการส่งเสริม ในแผนพัฒนาบุคลากร มหาวิทยาลัย</p>	<p>ธ.ค.2557- ก.ย.2558</p>	<p>-</p>	<p>- ผู้อำนวยการ สำนักงาน อธิการบดี - หัวหน้างาน การเจ้าหน้าที่ และสวัสดิการ</p>	<p>- รองอธิการบดี ฝ่ายบริหาร</p>

ตัวบ่งชี้ที่	ข้อเสนอแนะ แนวทางเสริม จากผลการประเมินของ คณะกรรมการประเมิน	แนวทางการดำเนินการ เพื่อการพัฒนา/แก้ไข/ ปรับปรุงโครงการ/กิจกรรม	ระยะเวลา ดำเนินการ	งบประมาณ (บาท)	ผู้รับผิดชอบ	ผู้ตรวจสอบ
<b>ตัวบ่งชี้ที่ 2.3</b> อาจารย์ประจำที่ดำรง ตำแหน่งทางวิชาการ <b>ค่าเป้าหมาย ปี 2556</b> ร้อยละ 20 (5 คะแนน) <b>ผลการดำเนินงาน</b> ร้อยละ 15.71 (1.31 คะแนน)	1. ควรพัฒนาระบบที่สามารถ ส่งเสริมคณาจารย์ เพื่อให้ ศึกษาต่อในระดับปริญญาเอก และการเข้าสู่ตำแหน่ง วิชาการให้สูงขึ้น โดยอาจ กำหนดกรอบเวลาและ ค่าเป้าหมายที่ต้องการบรรลุ ในเชิงทำทหาย	- โครงการพัฒนาอาจารย์ เข้าสู่ตำแหน่งทางวิชาการ - สนับสนุนสิ่งจูงใจในการ เข้าสู่ตำแหน่งทางวิชาการ	ธ.ค.2557- ก.ย.2558	-	- ผู้อำนวยการ สำนักงาน อธิการบดี - หัวหน้างาน การเจ้าหน้าที่ และสวัสดิการ	- รองอธิการบดี ฝ่ายบริหาร
<b>ตัวบ่งชี้ที่ 2.4</b> ระบบการพัฒนาคณาจารย์ และบุคลากรสายสนับสนุน <b>ค่าเป้าหมาย ปี 2556</b> 7 ข้อ (5 คะแนน) <b>ผลการดำเนินงาน</b> ดำเนินการได้ 3 ข้อ (3 คะแนน)	1. ควรจัดทำแผนบริหารและ พัฒนาคณาจารย์และ บุคลากรสายสนับสนุนอย่าง เป็นระบบ เพื่อให้สามารถ ประเมินผลความสำเร็จของ แผน โดยต้องกำหนดตัวชี้วัด และค่าเป้าหมายความสำเร็จ ไว้อย่างชัดเจน	- จัดทำแผนพัฒนาอาจารย์ และบุคลากรสายสนับสนุน ให้สอดคล้องกับแผนพัฒนา กลยุทธ์ของมหาวิทยาลัย	ต.ค.2557- ก.ย.2558	-		



ตัวบ่งชี้ที่	ข้อเสนอแนะ แนวทางเสริม จากผลการประเมินของ คณะกรรมการประเมิน	แนวทางการดำเนินการ เพื่อการพัฒนา/แก้ไข/ ปรับปรุงโครงการ/กิจกรรม	ระยะเวลา ดำเนินการ	งบประมาณ (บาท)	ผู้รับผิดชอบ	ผู้ตรวจสอบ
<p><b>ตัวบ่งชี้ที่ 2.5</b> ห้องสมุด อุปกรณ์การศึกษา และสภาพแวดล้อม การเรียนรู้</p> <p><b>ค่าเป้าหมาย ปี 2556</b> 7 ข้อ (5 คะแนน)</p> <p><b>ผลการดำเนินงาน</b> ดำเนินการได้ 7 ข้อ (5 คะแนน)</p>	<p>1. ควรประเมินคุณภาพของ การบริการให้ครอบคลุม รายละเอียดของการให้บริการ ทุกด้านย่อยเพื่อให้รับทราบ ผลคุณภาพของการประเมิน อย่างสมบูรณ์และนำไปสู่การ ปรับปรุงที่มีประสิทธิภาพ สอดคล้องกับความต้องการ ของนักศึกษาอย่างแท้จริง</p>	<p>- ให้หน่วยงานที่ดำเนินการ ทำรายงานการดำเนินงาน ด้านสภาพแวดล้อมมายัง หน่วยงานกลาง</p> <p>- สำนักวิทยบริการฯ ได้ จัดทำโครงการ และกิจกรรม สนับสนุนการบริการด้าน ห้องสมุดและคอมพิวเตอร์ แก่นักศึกษา และดำเนินการ ปรับแบบสำรวจคุณภาพ การให้บริการของแต่ละส่วน ของสำนักงานฯ เพื่อให้ สามารถประเมินเชิงลึก ของการบริการเพื่อรับทราบ คุณภาพอย่างสมบูรณ์มาก ขึ้น</p>	<p>ต.ค.2557- ก.ย.2558</p>	-	<p>- ผู้อำนวยการ สำนักงาน อธิการบดี</p> <p>- ผู้อำนวยการ สำนักวิทยบริการ และเทคโนโลยี สารสนเทศ</p>	- รองอธิการบดี ฝ่ายบริหาร

ตัวบ่งชี้ที่	ข้อเสนอแนะ แนวทางเสริม จากผลการประเมินของ คณะกรรมการประเมิน	แนวทางการดำเนินการ เพื่อการพัฒนา/แก้ไข/ ปรับปรุงโครงการ/กิจกรรม	ระยะเวลา ดำเนินการ	งบประมาณ (บาท)	ผู้รับผิดชอบ	ผู้ตรวจสอบ
<b>ตัวบ่งชี้ที่ 2.6</b> ระบบและกลไกการจัด การเรียนการสอน <b>ค่าเป้าหมาย ปี 2556</b> 7 ข้อ (5 คะแนน) <b>ผลการดำเนินงาน</b> ดำเนินการได้ 5 ข้อ (3 คะแนน)	1. ควรมีมาตรการให้ผู้รับผิดชอบ รายวิชาจัดทำรายละเอียดของ รายวิชา (มคอ. 3) ก่อนการเปิด สอนในแต่ละภาคการศึกษา เพื่อให้มั่นใจว่าการเรียน การสอนในรายวิชานั้น มีประสิทธิภาพ และภายหลัง จากการรับทราบผลการ ประเมินรายวิชาควรต้อง มีการพัฒนาหรือปรับปรุง การจัดการเรียนการสอนตาม ประเด็นที่เห็นว่าจำเป็นต้อง ดำเนินการ เพื่อเพิ่มคุณภาพ การเรียนการสอนต่อไป	- มหาวิทยาลัยได้จัดทำ ประกาศมหาวิทยาลัยราชภัฏ ลำปาง เรื่อง ระบบและกลไก การพัฒนาและปรับปรุง หลักสูตร การเปิดสอน หลักสูตรและการปิดหลักสูตร พ.ศ. 2553 เพื่อใช้เป็น แนวทางในการดำเนินงาน ให้เป็นไปตามมาตรฐาน หลักสูตรและกรอบมาตรฐาน คุณวุฒิ ระดับอุดมศึกษา แห่งชาติ - กองบริการการศึกษาได้ จัดทำแนวปฏิบัติในการ พัฒนาและบริหารหลักสูตร มหาวิทยาลัยราชภัฏลำปาง	ต.ค.2557- ก.ย.2558	-	- ผู้อำนวยการ กองบริการ การศึกษา	- รองอธิการบดี ฝ่ายวิชาการ

ตัวบ่งชี้ที่	ข้อเสนอแนะ แนวทางเสริม จากผลการประเมินของ คณะกรรมการประเมิน	แนวทางการดำเนินการ เพื่อการพัฒนา/แก้ไข/ ปรับปรุงโครงการ/กิจกรรม	ระยะเวลา ดำเนินการ	งบประมาณ (บาท)	ผู้รับผิดชอบ	ผู้ตรวจสอบ
		- กองบริการการศึกษาจัดทำ ปฏิทินการปฏิบัติงาน ประจำปีการศึกษา 2557 ด้านการบริหารหลักสูตร - กำหนดให้สาขาวิชาการงาน ผลการพัฒนาหรือปรับปรุง การจัดการเรียนการสอน ในรายละเอียดของรายวิชา (มคอ.3) หลังจากการ รับทราบผลการประเมิน เพื่อปรับปรุงและพัฒนา การเรียนการสอนต่อไป				

ตัวบ่งชี้ที่	ข้อเสนอแนะ แนวทางเสริม จากผลการประเมินของ คณะกรรมการประเมิน	แนวทางการดำเนินการ เพื่อการพัฒนา/แก้ไข/ ปรับปรุงโครงการ/กิจกรรม	ระยะเวลา ดำเนินการ	งบประมาณ (บาท)	ผู้รับผิดชอบ	ผู้ตรวจสอบ
<b>ตัวบ่งชี้ที่ 2.8</b> ระดับความสำเร็จของ การเสริมสร้างคุณธรรม จริยธรรมที่จัดให้กับ นักศึกษา <b>ค่าเป้าหมาย ปี 2556</b> 5 ข้อ (5 คะแนน) <b>ผลการดำเนินงาน</b> ดำเนินการได้ 5 ข้อ (5 คะแนน)	1. ควรเพิ่มกิจกรรมเพื่อส่งเสริม คุณธรรม จริยธรรมที่ มหาวิทยาลัยกำหนดใน แต่ละด้าน เพื่อส่งเสริมให้ นักศึกษาเกิดพฤติกรรมนั้น ได้จริง และควรครอบคลุม พฤติกรรมที่กำหนดทุก พฤติกรรม	ในปีการศึกษา 2557 มหาวิทยาลัยได้กำหนด พฤติกรรมด้านคุณธรรม จริยธรรม คือ “มุ่งทำดี มีจิต สาธารณะ” และได้กำหนด กิจกรรม / โครงการไว้ใน แผนการจัดกิจกรรมพัฒนา นักศึกษา ปีการศึกษา 2557 ได้แก่ 1.โครงการบัณฑิตจิตอาสา ร่วมใจพัฒนาปลูกป่าเฉลิม พระเกียรติสมเด็จพระเทพ รัตนราชสุดาฯสยามบรม ราชกุมารีในวโรกาสฉลอง พระชนมายุ 5 รอบ	ต.ค.2557- ก.ย.2558           1-10 เม.ย. 2558	-	- ผู้อำนวยการ กองพัฒนา นักศึกษา	- รองอธิการบดี ฝ่ายกิจการ นักศึกษา

ตัวบ่งชี้ที่	ข้อเสนอแนะ แนวทางเสริม จากผลการประเมินของ คณะกรรมการประเมิน	แนวทางการดำเนินการ เพื่อการพัฒนา/แก้ไข/ ปรับปรุงโครงการ/กิจกรรม	ระยะเวลา ดำเนินการ	งบประมาณ (บาท)	ผู้รับผิดชอบ	ผู้ตรวจสอบ
		2. โครงการราชภัฏอาสา พัฒนา ทำดีฉลอง 10 ปี มหาวิทยาลัยราชภัฏลำปาง 3. โครงการค่ายอาสาผู้นำ นักศึกษา 8 สถาบันราชภัฏ ภาคเหนือ 4. โครงการค่ายบัณฑิต จิตอาสา (พีเทคอาสา)	1 ม.ค.-31 มี.ค. 2558  1 ม.ค.-31 มี.ค. 2558  1ก.ค.-20 ก.ย. 2558	39,180  115,640  62,920		
	2. ควรปรับการกำหนดตัวชี้วัด และค่าเป้าหมายความสำเร็จ ให้เป็นเชิงคุณภาพและ สอดคล้องกับเป้าหมายหรือ วัตถุประสงค์ของกิจกรรม มากกว่าการดูความสำเร็จ ของกระบวนการจัดโครงการ หรือกิจกรรมนั้น	กองพัฒนานักศึกษามีการ ปรับการกำหนดตัวชี้วัด และค่าเป้าหมายความสำเร็จ ให้เป็นเชิงคุณภาพและ สอดคล้องกับเป้าหมายหรือ วัตถุประสงค์ของกิจกรรม 1. วัดจำนวนผู้เข้าร่วม ไม่น้อยกว่าร้อยละ 80 ของเป้าหมายที่กำหนด	กิจกรรมตาม แผนการจัด กิจกรรมประจำปี การศึกษา 2557 ทุกโครงการ	ต.ค.2557- ก.ย.2558		

ตัวบ่งชี้ที่	ข้อเสนอแนะ แนวทางเสริม จากผลการประเมินของ คณะกรรมการประเมิน	แนวทางการดำเนินการ เพื่อการพัฒนา/แก้ไข/ ปรับปรุงโครงการ/กิจกรรม	ระยะเวลา ดำเนินการ	งบประมาณ (บาท)	ผู้รับผิดชอบ	ผู้ตรวจสอบ
		2. วัดความพึงพอใจใน การเข้าร่วมกิจกรรม ไม่น้อยกว่าร้อยละ 80  3. วัดความรู้ความเข้าใจ ในกิจกรรมไม่น้อยกว่า ร้อยละ 80  4. วัดการนำความรู้ที่ได้ รับ จากการเข้าร่วมกิจกรรม ไปประยุกต์ใช้ ไม่น้อย กว่าร้อยละ 80				

ตัวบ่งชี้ที่	ข้อเสนอแนะ แนวทางเสริม จากผลการประเมินของ คณะกรรมการประเมิน	แนวทางการดำเนินการ เพื่อการพัฒนา/แก้ไข/ ปรับปรุงโครงการ/กิจกรรม	ระยะเวลา ดำเนินการ	งบประมาณ (บาท)	ผู้รับผิดชอบ	ผู้ตรวจสอบ
<b>องค์ประกอบที่ 3 กิจกรรมการพัฒนานักศึกษา</b>						
<b>ตัวบ่งชี้ที่ 3.1</b> ระบบและกลไกการให้ คำปรึกษาและบริการ ด้านข้อมูลข่าวสาร  <b>ค่าเป้าหมาย ปี 2556</b> 7 ข้อ (5 คะแนน)  <b>ผลการดำเนินงาน</b> ดำเนินการได้ 7 ข้อ (5 คะแนน)	1. ควรพัฒนาหรือจัดทำฐานข้อมูลศิษย์เก่าให้มีข้อมูลทุกด้าน และสามารถสืบค้นเพื่อนำไปใช้ประโยชน์ในการจัดการศึกษาได้	กองพัฒนานักศึกษาได้มีการปรับปรุงโปรแกรมฐานข้อมูลกิจกรรมนักศึกษาและจัดทำฐานข้อมูลศิษย์เก่าสัมพันธ์ โดยบรรจุไว้ในแผนปฏิบัติการประจำปี 2558	1 ต.ค. 2557 – 30 ก.ย.2558	76,000	- ผู้อำนวยการกองพัฒนานักศึกษา	- รองอธิการบดีฝ่ายกิจการนักศึกษา
	2. ฐานข้อมูลนักศึกษา ยังไม่สามารถสืบค้นได้ในที่เดียว ดังนั้น ควรมีการพัฒนาฐานข้อมูลให้สามารถสืบค้นได้	ได้มีการปรับปรุงโปรแกรมฐานข้อมูลกิจกรรมนักศึกษาและจัดทำฐานข้อมูลศิษย์เก่าสัมพันธ์ โดยบรรจุไว้ในแผนงบประมาณประจำปี 2558 ดำเนินการปรับปรุง	1 ต.ค. 2557 – 30 ก.ย.2558	-		

ตัวบ่งชี้ที่	ข้อเสนอแนะ แนวทางเสริม จากผลการประเมินของ คณะกรรมการประเมิน	แนวทางการดำเนินการ เพื่อการพัฒนา/แก้ไข/ ปรับปรุงโครงการ/กิจกรรม	ระยะเวลา ดำเนินการ	งบประมาณ (บาท)	ผู้รับผิดชอบ	ผู้ตรวจสอบ
		ฐานข้อมูลนักศึกษาให้เป็น ปัจจุบัน สามารถสืบค้นได้ สะดวกและเป็นปัจจุบัน				
	3. ควรส่งเสริมกลไกในการสร้าง เครือข่ายผู้ปกครอง เพื่อให้ ผู้ปกครองได้มีส่วนร่วมให้ ข้อเสนอแนะเพื่อพัฒนาการ จัดการศึกษา	การส่งเสริมกลไกในการ สร้างเครือข่ายผู้ปกครอง เพื่อให้ผู้ปกครองได้มีส่วนร่วม 1. โครงการปฐมนิเทศ นักศึกษาใหม่ ให้บรรจุใน แผนงบประมาณ 2558 2. โครงการเยี่ยมบ้าน นักศึกษา กยศ. และการสร้าง เครือข่ายผู้ปกครองของ นักศึกษาเงินกู้ด้วย	1 เม.ย.2557 – 30 ก.ย.2558  1 ธ.ค.2557 – 30 ส.ค.2558	28,400  32,560		
	4. ควรเพิ่มช่องทางในการสื่อสาร ในการบริการแนะแนวแก่ นักศึกษา	การเพิ่มช่องทางการให้บริการ แนะแนวแก่นักศึกษา นอกจากกองพัฒนานักศึกษา	ส.ค.2557- ก.ย.2558	-		



ตัวบ่งชี้ที่	ข้อเสนอแนะ แนวทางเสริม จากผลการประเมินของ คณะกรรมการประเมิน	แนวทางการดำเนินการ เพื่อการพัฒนา/แก้ไข/ ปรับปรุงโครงการ/กิจกรรม	ระยะเวลา ดำเนินการ	งบประมาณ (บาท)	ผู้รับผิดชอบ	ผู้ตรวจสอบ
		<p>จะมี ห้อง ให้ คำ ป ร ิ ก ษ า แนะแนวแล้วยังมี</p> <p>1.Hotline สายด่วน 054- 237399 ต่อ 4109 และ 085- 3316269</p> <p>2 . facebook(<a href="http://www.facebook.com/guidance_lpru">www.facebo ok.com</a>  <a href="https://www.facebook.com/guidance_lpru">guidance_lpru</a>)</p> <p>3. e-mail (<a href="mailto:guidance_lpru@hotmail.com">guidance_lpru@hotmail. com</a>)</p> <p>4. สายตรงรองอธิการบดีฝ่าย กิจการนักศึกษา (<a href="http://www.snk.lpru.ac.th">www.snk.lpru.ac.th</a>)</p> <p>5. สายตรงผู้อำนวยการกอง พัฒนานักศึกษา (<a href="http://www.snk.lpru.ac.th">www.snk.lpru.ac.th</a>)</p>				

ตัวบ่งชี้ที่	ข้อเสนอแนะ แนวทางเสริม จากผลการประเมินของ คณะกรรมการประเมิน	แนวทางการดำเนินการ เพื่อการพัฒนา/แก้ไข/ ปรับปรุงโครงการ/กิจกรรม	ระยะเวลา ดำเนินการ	งบประมาณ (บาท)	ผู้รับผิดชอบ	ผู้ตรวจสอบ
		6. e-mail : alis_mickey@hotmail. Com				
<b>ตัวบ่งชี้ที่ 3.2</b> ระบบและกลไกการส่งเสริม กิจกรรมนักศึกษา <b>คำเป้าหมาย ปี 2556</b> 6 ข้อ (5 คะแนน) <b>ผลการดำเนินงาน</b> ดำเนินการได้ 6 ข้อ (5 คะแนน)	1. ควรมีกลไกในการวิเคราะห์ ผลการประเมินคุณภาพ การให้บริการและแจกแจง ประเด็นที่ได้จากการประเมิน เพื่อหาจุดเด่น จุดด้อย รวมทั้งปัญหาและอุปสรรค เพื่อนำเข้าสู่ที่ประชุม กรรมการพัฒนานักศึกษา และหาแนวทางในการ ปรับปรุงต่อไป	นำผลการประเมินคุณภาพ การให้บริการมาวิเคราะห์ เพื่อหาจุดเด่น จุดด้อย รวมทั้งนำเข้าสู่วาระในการ ประชุมคณะกรรมการใน ช่วงท้ายปีการศึกษา 2557 เพื่อหาแนวทางการปรับปรุง แก้ไขการให้บริการแก่นักศึกษา	1 ม.ค.- 30 ก.ย.2558	-	- ผู้อำนวยการ กองพัฒนา นักศึกษา	- รองอธิการบดี ฝ่ายกิจการ นักศึกษา

ตัวบ่งชี้ที่	ข้อเสนอแนะ แนวทางเสริม จากผลการประเมินของ คณะกรรมการประเมิน	แนวทางการดำเนินการ เพื่อการพัฒนา/แก้ไข/ ปรับปรุงโครงการ/กิจกรรม	ระยะเวลา ดำเนินการ	งบประมาณ (บาท)	ผู้รับผิดชอบ	ผู้ตรวจสอบ
	2. ควรมีการถ่ายทอดความรู้ เรื่องวงจรคุณภาพ PDCA เพื่อใช้ในการเรียนและการทำ กิจกรรมต่างๆ แก่นักศึกษา อย่างทั่วถึง	กองพัฒนานักศึกษามีการจัด โครงการอบรมเชิงปฏิบัติการ ทักษะความรู้ด้านการประกัน คุณภาพ การศึกษา และ เครือข่ายนักศึกษาบรรจุใน ปีงบประมาณ 2558	1 พ.ย.2557 – 30 ก.ย.2558	34,200		
<b>องค์ประกอบที่ 4 การวิจัย</b>						
<b>ตัวบ่งชี้ที่ 4.1</b> ระบบและกลไกการพัฒนา งานวิจัยหรืองานสร้างสรรค์ <b>ค่าเป้าหมาย ปี 2556</b> 8 ข้อ (5 คะแนน) <b>ผลการดำเนินงาน</b> ดำเนินการได้ 8 ข้อ (5 คะแนน)	1. ควรนำผลการประเมินการ สนับสนุนงบประมาณและ พันธกิจด้านการวิจัยรายงาน ต่อที่ประชุม เพื่อจะได้ รับทราบ และให้ข้อเสนอ สำหรับการปรับปรุง	1. การประชุมคณะกรรมการ ต่างๆ ของสถาบันวิจัยและ พัฒนา เช่น การประชุม คณะกรรมการประจำ สถาบันวิจัยและพัฒนการ ประชุมคณะกรรมการส่งเสริม การวิจัยและบริการวิชาการ ประชุมคณะทำงานสถาบันวิจัย และพัฒนการ ประชุม คณะกรรมการจัดการความรู้	ต.ค.2557– ก.ย. 2558	144,900	- ผู้อำนวยการ สถาบันวิจัย และพัฒนา	- รองอธิการบดี ฝ่ายวิจัยและ กิจการพิเศษ

ตัวบ่งชี้ที่	ข้อเสนอแนะ แนวทางเสริม จากผลการประเมินของ คณะกรรมการประเมิน	แนวทางการดำเนินการ เพื่อการพัฒนา/แก้ไข/ ปรับปรุงโครงการ/กิจกรรม	ระยะเวลา ดำเนินการ	งบประมาณ (บาท)	ผู้รับผิดชอบ	ผู้ตรวจสอบ
	2. ควรจัดทำระบบเพื่อสร้าง งานวิจัยฯ บนพื้นฐานภูมิ ปัญญาท้องถิ่นให้ชัดเจน	1.โครงการพัฒนาระบบและ กลไกการบริหารจัดการ งานวิจัย 2.โครงการพัฒนาระบบ สารสนเทศ ฐานข้อมูล งานวิจัยและการบริการ วิชาการ	พ.ย.2557- มี.ค. 2558  ต.ค.2557 - ธ.ค. 2557	10,000  58,000		
<b>ตัวบ่งชี้ที่ 4.2</b> ระบบและกลไกการจัดการ ความรู้จากงานวิจัยหรือ งานสร้างสรรค์ <b>ค่าเป้าหมาย ปี 2556</b> 5 ข้อ (5 คะแนน) <b>ผลการดำเนินงาน</b> ดำเนินการได้ 5 ข้อ (5 คะแนน)	1. ควรส่งเสริมให้มีการคุ้มครอง สิทธิงานวิจัยครอบคลุมใน ทุกกลุ่มสาขาวิชา	1.โครงการส่งเสริมการ ยื่นขอจดทรัพย์สินทาง ปัญญา	พ.ค.-ก.ค. 2558	6,500	- ผู้อำนวยการ สถาบันวิจัย และพัฒนา	- รองอธิการบดี ฝ่ายวิจัยและ กิจการพิเศษ

ตัวบ่งชี้ที่	ข้อเสนอแนะ แนวทางเสริม จากผลการประเมินของ คณะกรรมการประเมิน	แนวทางการดำเนินการ เพื่อการพัฒนา/แก้ไข/ ปรับปรุงโครงการ/กิจกรรม	ระยะเวลา ดำเนินการ	งบประมาณ (บาท)	ผู้รับผิดชอบ	ผู้ตรวจสอบ
<p><b>ตัวบ่งชี้ที่ 4.3</b> เงินสนับสนุนงานวิจัยหรือ งานสร้างสรรค์ต่อจำนวน อาจารย์ประจำและนักวิจัย ประจำ</p> <p><b>ค่าเป้าหมาย ปี 2556</b> สาขาวิทย์ 60,000 บาท/คน สาขามนุษย 25,000 บาท/คน (5 คะแนน)</p> <p><b>ผลการดำเนินงาน</b> สาขาวิทย์ 36,065.69 บาท/คน สาขามนุษย์ 68,291.05 บาท/คน (4.02 คะแนน)</p>	<p>1. ควรส่งเสริมให้คณาจารย์ที่มี ศักยภาพในการแสวงหาทุน วิจัยจากภายนอกให้มากขึ้น</p>	<p>1. โครงการอบรมการเขียน ข้อเสนอโครงการวิจัยเพื่อ ขอรับทุนอุดหนุนงานวิจัย</p> <p>2. โครงการอบรม เชิงปฏิบัติการ "เทคนิคการ วิจัยเชิงปฏิบัติการวิจัยแบบ มีส่วนร่วม (Participatory Action Research: PAR)"</p> <p>3. โครงการฝึกอบรมเชิง ปฏิบัติการ การพัฒนางาน วิชาการจากงานประจำ (Routine to Research: R2R) : การเขียนและประเมิน โครงการ</p>	<p>ม.ค.-มี.ค. 2558</p> <p>ธ.ค.2557 – ก.พ.2558</p> <p>ธ.ค.2557 – ก.พ.2558</p>	<p>43,500</p> <p>66,400</p> <p>48,100</p>	<p>- ผู้อำนวยการ สถาบันวิจัย และพัฒนา</p>	<p>- รองอธิการบดี ฝ่ายวิจัยและ กิจการพิเศษ</p>

ตัวบ่งชี้ที่	ข้อเสนอแนะ แนวทางเสริม จากผลการประเมินของ คณะกรรมการประเมิน	แนวทางการดำเนินการ เพื่อการพัฒนา/แก้ไข/ ปรับปรุงโครงการ/กิจกรรม	ระยะเวลา ดำเนินการ	งบประมาณ (บาท)	ผู้รับผิดชอบ	ผู้ตรวจสอบ
	2. ควรมีกลไกในการกำกับดูแล คณะที่ยังมีสัดส่วนของเงิน วิจัยต่ออาจารย์ต่ำกว่าเกณฑ์ และคณะที่มีการเผยแพร่ งานวิจัยค่อนข้างน้อย	1.โครงการอบรมการเขียน ข้อเสนอโครงการวิจัยเพื่อ ขอรับทุนอุดหนุนงานวิจัย 2 . โ ค ร ง ก า ร อ บ ร ม เชิงปฏิบัติการ "เทคนิคการ วิจัยเชิงปฏิบัติการวิจัยแบบ มีส่วนร่วม (Participatory Action Research: PAR)" 3.โครงการฝึกอบรมเชิง ปฏิบัติการ การพัฒนางาน วิชาการจากงานประจำ (Routine to Research: R2R) : การเขียนและ ประเมินโครงการ	ม.ค. – มี.ค.2558  ธ.ค. 2557 – ก.พ.2558  ธ.ค. 2557 – ก.พ. 2558	43,500  66,400  48,100		

ตัวบ่งชี้ที่	ข้อเสนอแนะ แนวทางเสริม จากผลการประเมินของ คณะกรรมการประเมิน	แนวทางการดำเนินการ เพื่อการพัฒนา/แก้ไข/ ปรับปรุงโครงการ/กิจกรรม	ระยะเวลา ดำเนินการ	งบประมาณ (บาท)	ผู้รับผิดชอบ	ผู้ตรวจสอบ
		4. โครงการอบรมการเขียนบทความวิจัยเพื่อตีพิมพ์ในวารสารวิชาการที่มีคุณภาพ 5. โครงการสังเคราะห์งานวิจัย 6. โครงการประชุมวิชาการระดับชาติ “ลำปางวิจัยครั้งที่ 1” 7. โครงการสนับสนุนการเผยแพร่ผลงานวิจัยในมหกรรมงานวิจัยแห่งชาติ 2558 ร่วมกับ วช. 8. โครงการจัดทำวารสารงานวิจัย อิเล็กทรอนิกส์ (e-journal) มหาวิทยาลัยราชภัฏลำปาง	เม.ย.-มิ.ย.2558  พ.ค.-ก.ค. 2558  ต.ค.-พ.ย. 2557  ต.ค. 2557 – ก.ย. 2558  ต.ค. 2557 – ก.ย. 2558	30,200  27,900  230,000  50,000  152,000		

ตัวบ่งชี้ที่	ข้อเสนอแนะ แนวทางเสริม จากผลการประเมินของ คณะกรรมการประเมิน	แนวทางการดำเนินการ เพื่อการพัฒนา/แก้ไข/ ปรับปรุงโครงการ/กิจกรรม	ระยะเวลา ดำเนินการ	งบประมาณ (บาท)	ผู้รับผิดชอบ	ผู้ตรวจสอบ
<b>องค์ประกอบที่ 5 การบริการทางวิชาการแก่สังคม</b>						
<b>ตัวบ่งชี้ที่ 5.2</b> กระบวนการบริการ ทางวิชาการให้เกิดประโยชน์ ต่อสังคม <b>ค่าเป้าหมาย ปี 2556</b> 5 ข้อ (5 คะแนน) <b>ผลการดำเนินงาน</b> ดำเนินการได้ 5 ข้อ (5 คะแนน)	1. ควรกำหนดพื้นที่กลุ่มเป้าหมาย ให้มีความหลากหลายมากขึ้น	1.การประชุมคณะกรรมการ ต่างๆ ของสถาบันวิจัยและ พัฒนา เช่น การประชุม คณะกรรมการประจำ สถาบันวิจัยและพัฒนา การประชุมคณะกรรมการ ส่งเสริมการวิจัยและบริการ วิชาการ การประชุม คณะทำงานสถาบันวิจัย และพัฒนา การประชุม คณะกรรมการจัดการความรู้	ต.ค. 2557 – ก.ย. 2558	144,900	- ผู้อำนวยการ สถาบันวิจัย และพัฒนา	- รองอธิการบดี ฝ่ายวิจัยและ กิจกรรมพิเศษ
		2. โครงการสำรวจความ ต้องการบริการวิชาการการ สร้างเครือข่าย และการ ขยายผลการให้บริการ	ต.ค. 2557 – ก.ค. 2558	92,300		



ตัวบ่งชี้ที่	ข้อเสนอแนะ แนวทางเสริม จากผลการประเมินของ คณะกรรมการประเมิน	แนวทางการดำเนินการ เพื่อการพัฒนา/แก้ไข/ ปรับปรุงโครงการ/กิจกรรม	ระยะเวลา ดำเนินการ	งบประมาณ (บาท)	ผู้รับผิดชอบ	ผู้ตรวจสอบ
		วิชาการ และการพัฒนา ระบบและกลไกการบริการ ทางวิชาการแก่สังคม  3. โครงการ Engagement : พันธ์ กิจ สัม พัน ธ์ มหาวิทยาลัยราชภัฏลำปาง กับชุมชน/สังคม  4. โครงการนำร่องชุมชน ต้นแบบตามนโยบาย “หนึ่ง มหาวิทยาลัยหนึ่งจังหวัด” ด้านการอนุรักษ์พลังงาน รักษาสิ่งแวดล้อม และ เกษตรอินทรีย์	ต.ค. 2557 – ก.ย. 2558           ธ.ค. 2557 – มิ.ย. 2558	60,000           272,000		
	2. ควรส่งเสริมให้ศิษย์เก่ามี ส่วนร่วมในการดำเนินกิจกรรม ทางด้านบริการวิชาการ เพื่อ เสริมสร้างเครือข่ายการ	1. โครงการสำรวจความ ต้องการบริการวิชาการ การสร้างเครือข่าย และ การขยายผลการให้บริการ	ต.ค. 2557 – ก.ค. 2558	92,300		

ตัวบ่งชี้ที่	ข้อเสนอแนะ แนวทางเสริม จากผลการประเมินของ คณะกรรมการประเมิน	แนวทางการดำเนินการ เพื่อการพัฒนา/แก้ไข/ ปรับปรุงโครงการ/กิจกรรม	ระยะเวลา ดำเนินการ	งบประมาณ (บาท)	ผู้รับผิดชอบ	ผู้ตรวจสอบ
	ให้บริการวิชาการ	<p>วิชาการ และการพัฒนา ระบบและกลไกการบริการ ทางวิชาการแก่สังคม</p> <p>2.โครงการนำร่องชุมชน ต้นแบบตามนโยบาย “หนึ่ง มหาวิทยาลัยหนึ่งจังหวัด” ด้านการอนุรักษ์พลังงาน รักษาสิ่งแวดล้อม และ เกษตรอินทรีย์</p> <p>3.โครงการฝึกอบรมเชิง ปฏิบัติ หลักสูตร " ผู้ช่วย แพทย์แผนไทย " และการ พัฒนาหลักสูตรจากการ บริการวิชาการ</p>	<p>ธ.ค. 2557 – มิ.ย. 2558</p> <p>เม.ย.-พ.ค. 2558</p>	<p>272,000</p> <p>75,700</p>		

ตัวบ่งชี้ที่	ข้อเสนอแนะ แนวทางเสริม จากผลการประเมินของ คณะกรรมการประเมิน	แนวทางการดำเนินการ เพื่อการพัฒนา/แก้ไข/ ปรับปรุงโครงการ/กิจกรรม	ระยะเวลา ดำเนินการ	งบประมาณ (บาท)	ผู้รับผิดชอบ	ผู้ตรวจสอบ
	3. ควรทบทวนขั้นตอนการดำเนินงานทางด้านการบริการวิชาการให้สามารถปฏิบัติได้จริงโดยพิจารณาจากการปฏิบัติงานเกิดขึ้นจริง เช่น ขั้นตอนการทำ MOU	1. โครงการสำรวจความต้องการบริการวิชาการการสร้างเครือข่าย และการขยายผลการให้บริการวิชาการและการพัฒนาระบบและกลไกการบริการทางวิชาการแก่สังคม 2. การประชุมคณะกรรมการต่างๆ ของสถาบันวิจัยและพัฒนา เช่น การประชุมคณะกรรมการประจำสถาบันวิจัยและพัฒนา การประชุมคณะกรรมการส่งเสริมการวิจัยและบริการวิชาการการประชุมคณะทำงานสถาบันวิจัย และพัฒนาการประชุมคณะกรรมการจัดการความรู้	ต.ค.2557 – ก.ค. 2558  ต.ค. 2557 – ก.ย. 2558	92,300  144,900	- ผู้อำนวยการสถาบันวิจัยและพัฒนา	- รองอธิการบดีฝ่ายวิจัยและกิจการพิเศษ



ตัวบ่งชี้ที่	ข้อเสนอแนะ แนวทางเสริม จากผลการประเมินของ คณะกรรมการประเมิน	แนวทางการดำเนินการ เพื่อการพัฒนา/แก้ไข/ ปรับปรุงโครงการ/กิจกรรม	ระยะเวลา ดำเนินการ	งบประมาณ (บาท)	ผู้รับผิดชอบ	ผู้ตรวจสอบ
<b>ตัวบ่งชี้ที่ 5.6</b> กระบวนการบริการ ทางวิชาการให้เกิดประโยชน์ ต่อสังคม <b>ค่าเป้าหมาย ปี 2556</b> 5 ข้อ (5 คะแนน) <b>ผลการดำเนินงาน</b> ดำเนินการได้ 5 ข้อ (5 คะแนน)	1. ควรส่งเสริมให้นักศึกษาเข้ามา มีส่วนร่วมในกิจกรรมด้าน พลังงานและสิ่งแวดล้อม เพื่อ นำผลงานเสนอในเวทีต่าง ๆ เป็น การ เสริม ส รั ้าง ประสบการณ์ให้กับนักศึกษา และ ให้ เป็น ที่ ย อ ม รั บ จากสาธารณชน	1.โครงการนำร่องชุมชน ต้นแบบตามนโยบาย “หนึ่ง มหาวิทยาลัยหนึ่งจังหวัด” ด้านการอนุรักษ์พลังงาน รักษาสิ่งแวดล้อม และ เกษตรอินทรีย์ 2. โครงการ Engagement : พ น ธ กิจ สัม พันธ์ มหาวิทยาลัยราชภัฏลำปาง กับชุมชน/สังคม	ธ.ค. 2557 – มิ.ย.2558  ต.ค. 2557 – ก.ย. 2558	272,000  60,000	- ผู้อำนวยการ สถาบันวิจัย และพัฒนา	- รองอธิการบดี ฝ่ายวิจัยและ กิจกรรมพิเศษ
	2. การเขียนเป้าหมายและตัวชี้วัด ความสำเร็จของโครงการ ควรเขียนให้มีความชัดเจน สามารถวัดได้	1.โครงการฝึกอบรม เชิงปฏิบัติการการพัฒนา งานวิชาการจากงานประจำ (Routine to Research: R2R) : การเขียนและ ประเมินโครงการ	ธ.ค. 2557 – ก.พ. 2558	48,100		

ตัวบ่งชี้ที่	ข้อเสนอแนะ แนวทางเสริม จากผลการประเมินของ คณะกรรมการประเมิน	แนวทางการดำเนินการ เพื่อการพัฒนา/แก้ไข/ ปรับปรุงโครงการ/กิจกรรม	ระยะเวลา ดำเนินการ	งบประมาณ (บาท)	ผู้รับผิดชอบ	ผู้ตรวจสอบ
<b>องค์ประกอบที่ 6 การทำนุบำรุงศิลปะและวัฒนธรรม</b>						
<b>ตัวบ่งชี้ที่ 6.1</b> ระบบและกลไกการทำนุ บำรุงศิลปะและวัฒนธรรม <b>ค่าเป้าหมาย ปี 2556</b> 6 ข้อ (5 คะแนน) <b>ผลการดำเนินงาน</b> ดำเนินการได้ 6 ข้อ (5 คะแนน)	1. ควรจัดเวทีการจัดการความรู้ ในการบูรณาการด้าน การทำนุบำรุงศิลปะและ วัฒนธรรมกับการเรียน การสอน และ กิจกรรม นักเรียนให้ทั่วถึง และ ครอบคลุมในระดับคณะ	1. จัดโครงการประกวด การบูรณาการงานทำนุบำรุง ศิลปะและวัฒนธรรมกับ การเรียนการสอน และ กิจกรรมนักศึกษาไว้ในปฏิทิน กิจกรรมของสำนักศิลปะและ วัฒนธรรมและแผนปฏิบัติ ราชการประจำปีงบประมาณ 2558 โดยจัดการประชุมชี้แจง เพื่อประชาสัมพันธ์ และ แจ้งรายละเอียดการจัด กิจกรรมให้แก่รองคณบดี ฝ่ายกิจกรรมนักศึกษาของ แต่ละคณะทราบเพื่อ ดำเนินการต่อ	10 มิ.ย. 2558	20,000	- ผู้อำนวยการ สำนักศิลปะ และวัฒนธรรม	- รองอธิการบดี ฝ่ายกิจการ นักศึกษา

ตัวบ่งชี้ที่	ข้อเสนอแนะ แนวทางเสริม จากผลการประเมินของ คณะกรรมการประเมิน	แนวทางการดำเนินการ เพื่อการพัฒนา/แก้ไข/ ปรับปรุงโครงการ/กิจกรรม	ระยะเวลา ดำเนินการ	งบประมาณ (บาท)	ผู้รับผิดชอบ	ผู้ตรวจสอบ
	2. ควรมีการสรุปผลการประเมิน ความสำเร็จของการบูรณา การด้านการทำนุบำรุงศิลปะ และวัฒนธรรมในภาพรวม ของมหาวิทยาลัย	2.จัดทำแบบฟอร์มการ สรุปผลการบูรณาการงาน ด้านการทำนุบำรุงศิลปะ และวัฒนธรรมกับการเรียน การสอน และ กิจกรรม นักศึกษาเพื่อจัดส่งให้คณะ สรุปผลการประเมินและ รวบรวมจัดทำเป็นรายงาน ผลการประเมินความสำเร็จ ของการบูรณาการด้าน การทำนุบำรุงศิลปะและ วัฒนธรรมกับการเรียน การสอน และ กิจกรรม นักศึกษาในภาพรวมของ มหาวิทยาลัย	1 มิ.ย. 2558	-		

ตัวบ่งชี้ที่	ข้อเสนอแนะ แนวทางเสริม จากผลการประเมินของ คณะกรรมการประเมิน	แนวทางการดำเนินการ เพื่อการพัฒนา/แก้ไข/ ปรับปรุงโครงการ/กิจกรรม	ระยะเวลา ดำเนินการ	งบประมาณ (บาท)	ผู้รับผิดชอบ	ผู้ตรวจสอบ
	3. ควรมีการติดตามประเมิน ภายหลังที่มีการจัดโครงการ โดยอาจทิ้งช่วงระยะเวลา เพื่อติดตามผลการนำไปใช้ ประโยชน์จากการอบรมจริง โดยการสุ่มสำรวจ	3.จัดโครงการติดตาม ผลการนำความรู้จากการ อบรมด้านศิลปะและ วัฒนธรรมไปใช้ประโยชน์ไว้ ในแผนปฏิบัติการ ประจำปีงบประมาณ 2558 โดยจะทำการสุ่มติดตาม กลุ่มเป้าหมายของโครงการ อบรมทางศิลปะและ วัฒนธรรมภายหลังจาก การอบรมไปแล้วประมาณ 3 เดือน	ภายหลังจากการ จัดกิจกรรมอบรม ทางศิลปะและ วัฒนธรรม ประมาณ 3 เดือน	5,000		



ตัวบ่งชี้ที่	ข้อเสนอแนะ แนวทางเสริม จากผลการประเมินของ คณะกรรมการประเมิน	แนวทางการดำเนินการ เพื่อการพัฒนา/แก้ไข/ ปรับปรุงโครงการ/กิจกรรม	ระยะเวลา ดำเนินการ	งบประมาณ (บาท)	ผู้รับผิดชอบ	ผู้ตรวจสอบ
<b>องค์ประกอบที่ 7 การบริหารและการจัดการ</b>						
<b>ตัวบ่งชี้ที่ 7.2</b> การพัฒนาสถาบันสู่สถาบัน เรียนรู้ <b>ค่าเป้าหมาย ปี 2556</b> 5 ข้อ (5 คะแนน) <b>ผลการดำเนินงาน</b> ดำเนินการได้ 2 ข้อ (2 คะแนน)	1. สถาบันวิจัยและพัฒนา ควรสนับสนุนให้มีการกำหนด ประเด็นความรู้กลางที่เกี่ยวข้อง กับ พัน ธิ กิ จ ห ลั ก ข อ ง มหาวิทยาลัยในด้านการผลิต บัณฑิต และการวิจัยและ จัดเวทีให้มีการแลกเปลี่ยน เรียนรู้ร่วมกันระหว่างคณะ เพื่อรวบรวม tacit knowledge ที่หลากหลายที่มีอยู่ใน ตัวบุคคลมารวมกัน สรุปเป็น แนวปฏิบัติที่ดีและต่อยอด องค์ความรู้อย่างต่อเนื่อง	1. โครงการการจัดการ ความรู้ด้านการผลิตบัณฑิต และการวิจัย	ต.ค. 2557 – ก.ย. 2558	40,000	- ผู้อำนวยการ สถาบันวิจัย และพัฒนา - ผู้อำนวยการ กองบริการ การศึกษา	- รองอธิการบดี ฝ่ายวิจัยและ กิจการพิเศษ - รองอธิการบดี ฝ่ายวิชาการ

ตัวบ่งชี้ที่	ข้อเสนอแนะ แนวทางเสริม จากผลการประเมินของ คณะกรรมการประเมิน	แนวทางการดำเนินการ เพื่อการพัฒนา/แก้ไข/ ปรับปรุงโครงการ/กิจกรรม	ระยะเวลา ดำเนินการ	งบประมาณ (บาท)	ผู้รับผิดชอบ	ผู้ตรวจสอบ
	2. ควรรวบรวมองค์ความรู้ ที่ได้จากการแลกเปลี่ยน เรียนรู้ที่เป็นแนวปฏิบัติที่ดี มาจัดเก็บอย่างเป็นระบบ และเผยแพร่ให้ผู้สนใจสามารถ เข้าถึงได้โดยง่าย เช่น การ จัดทำ blog KM ผ่านเว็บไซต์ ของสถาบันวิจัยและพัฒนา	1. โครงการการจัดการ ความรู้ด้านการผลิตบัณฑิต และการวิจัย	ต.ค. 2557 – ก.ย. 2558	40,000		
<b>ตัวบ่งชี้ที่ 7.3</b> ระบบสารสนเทศเพื่อ การบริหารและการตัดสินใจ <b>ค่าเป้าหมาย ปี 2556</b> 5 ข้อ (5 คะแนน) <b>ผลการดำเนินงาน</b> ดำเนินการได้ 5 ข้อ (5 คะแนน)	1. ควรเร่งพัฒนาระบบสารสนเทศ ของมหาวิทยาลัยในด้านต่างๆ ให้มีความสมบูรณ์ เพื่อรองรับ การตัดสินใจของผู้บริหาร	- กองนโยบายและแผน กำลังดำเนินการพัฒนา ระบบสารสนเทศเพื่อใช้ใน การตัดสินใจของผู้บริหาร	ต.ค. 2557 – ก.ย. 2558	-	- ผู้อำนวยการ กองนโยบาย และแผน	- รองอธิการบดี ฝ่ายวางแผน และพัฒนา

ตัวบ่งชี้ที่	ข้อเสนอแนะ แนวทางเสริม จากผลการประเมินของ คณะกรรมการประเมิน	แนวทางการดำเนินการ เพื่อการพัฒนา/แก้ไข/ ปรับปรุงโครงการ/กิจกรรม	ระยะเวลา ดำเนินการ	งบประมาณ (บาท)	ผู้รับผิดชอบ	ผู้ตรวจสอบ
<b>ตัวบ่งชี้ที่ 7.6</b> การปฏิบัติตามบทบาท หน้าที่ของผู้บริหารสถาบัน (สมศ.13) <b>ค่าเป้าหมาย ปี 2556</b> 4.51 คะแนน <b>ผลการดำเนินงาน</b> 3.63	1. ควรจัดทำแผนพัฒนาคุณภาพ จากผลการประเมินการ บริหารงานของสถาบัน และ ติดตามผลการดำเนินงาน อย่างต่อเนื่อง	จัดทำแผนพัฒนาคุณภาพ การตามผลการประเมิน การบริหารงานของสถาบัน และมีการติดตามผลการ ดำเนินงานเป็นระยะๆ อย่างต่อเนื่อง	ก.ย.2557- ก.ค.2558	-	- หัวหน้างาน ตรวจสอบภายใน	- รองอธิการบดี ฝ่ายวางแผน และพัฒนา
<b>องค์ประกอบที่ 8 การเงินและงบประมาณ</b>						
<b>ตัวบ่งชี้ที่ 8.1</b> ระบบและกลไกการเงินและ งบประมาณ <b>ค่าเป้าหมาย ปี 2556</b> 7 ข้อ (5 คะแนน) <b>ผลการดำเนินงาน</b> ดำเนินการได้ 7 ข้อ (5 คะแนน)	1. ควรมีการประเมินความสำเร็จ ของการแสวงหางบประมาณ จากแหล่งรายได้ที่กำหนดไว้ ในแผนกลยุทธ์ทางการเงินใน แต่ละปี เพื่อจะได้ทราบถึง ประสิทธิภาพของการ ดำเนินการ	- กองนโยบายและแผนได้ ดำเนินการประเมิน ความสำเร็จของแผนกลยุทธ์ ทางการเงิน	ม.ค.-มี.ค.2558	-	- ผู้อำนวยการ กองนโยบาย และแผน	- รองอธิการบดี ฝ่ายวางแผน และพัฒนา

ตัวบ่งชี้ที่	ข้อเสนอแนะ แนวทางเสริม จากผลการประเมินของ คณะกรรมการประเมิน	แนวทางการดำเนินการ เพื่อการพัฒนา/แก้ไข/ ปรับปรุงโครงการ/กิจกรรม	ระยะเวลา ดำเนินการ	งบประมาณ (บาท)	ผู้รับผิดชอบ	ผู้ตรวจสอบ
<b>องค์ประกอบที่ 9 ระบบและกลไกการประกันคุณภาพ</b>						
<b>ตัวบ่งชี้ที่ 9.1</b> ระบบและกลไกการประกัน คุณภาพการศึกษาภายใน <b>ค่าเป้าหมาย ปี 2556</b> 9 ข้อ (5 คะแนน) <b>ผลการดำเนินงาน</b> ดำเนินการได้ 8 ข้อ (4 คะแนน)	1. มหาวิทยาลัยควรเป็นเจ้าของภาพ หลักในการจัดกิจกรรมเกี่ยวกับการ จัดทำแนวปฏิบัติที่ดี เช่น จัดโครงการประกวดแนวปฏิบัติ ที่ดีของหน่วยงานภายใน มหาวิทยาลัยและให้รางวัล แล้วนำมารวบรวมจัดทำเป็น เอกสารเพื่อเผยแพร่ไปยัง สถาบันอุดมศึกษาอื่นหรือ ส่งเข้าร่วมประกวดกับ สถาบันการศึกษาอื่นซึ่งจะ ส่งผลในเรื่องของเครือข่ายด้วย	- มหาวิทยาลัยราชภัฏ ลำปางเข้าร่วมนำเสนอ แนวปฏิบัติที่ดีกับเครือข่าย การประกันคุณภาพ การศึกษาภายในภาคเหนือ ที่มหาวิทยาลัยราชภัฏ เพชรบูรณ์เป็นเจ้าภาพใน ปีการศึกษา 2557	ม.ค.-ก.ย.2558	-	- หัวหน้างาน ประกันคุณภาพฯ	- ผู้ช่วย อธิการบดี ด้านประกัน คุณภาพ

ตัวบ่งชี้ที่	ข้อเสนอแนะ แนวทางเสริม จากผลการประเมินของ คณะกรรมการประเมิน	แนวทางการดำเนินการ เพื่อการพัฒนา/แก้ไข/ ปรับปรุงโครงการ/กิจกรรม	ระยะเวลา ดำเนินการ	งบประมาณ (บาท)	ผู้รับผิดชอบ	ผู้ตรวจสอบ
	2. ระบบสารสนเทศแต่ละระบบ ควรมีความทันสมัยและ เป็นควรเป็นการรวบรวมข้อมูล ของหน่วยงานต่างๆ โดยมหาวิทยาลัยเป็นหลัก นำมาเสนอในระบบสารสนเทศ	- พัฒนาระบบสารสนเทศ ด้านการประกันคุณภาพ การศึกษาให้มีความทันสมัย และมีการรวบรวมข้อมูลที่เป็นระบบ	ต.ค.2557- พ.ค.2558	-	- ผู้อำนวยการ กองนโยบาย และแผน - หัวหน้างาน ประกันคุณภาพฯ	- ผู้ช่วย อธิการบดี ด้านประกัน คุณภาพ
	3. ตัวบ่งชี้ตามแผนกลยุทธ์การ พัฒนาของมหาวิทยาลัย มีจำนวนมากยากต่อการติดตาม พัฒนาการของผลการดำเนินงาน	- จัดทำแผนพัฒนาคุณภาพ แยกออกจากแผนปฏิบัติ ราชการประจำปี	ต.ค.2557- ม.ค.2558			
	4. ควรมีการทวนสอบข้อมูลของ ตัวบ่งชี้และ Common Data set ให้ถูกต้องและสอดคล้อง กัน	- เชื่อมโยง Common data set ตั้งแต่ระดับคณะสู่ระดับ มหาวิทยาลัย โดยผ่านระบบ สารสนเทศด้านการประกัน คุณภาพการศึกษาที่พัฒนาขึ้น มาใช้	ต.ค.2557- พ.ค.2558	-		



ภาคผนวก





แบบติดตามความก้าวหน้าการดำเนินงานตามแผนพัฒนาคุณภาพ (Improvement Plan)

ข้อเสนอแนะ แนวทางเสริม จากผลการประเมินของ คณะกรรมการประเมิน	ตัวบ่งชี้ที่	แนวทางการดำเนินการ เพื่อการพัฒนา/แก้ไข/ ปรับปรุงโครงการ/กิจกรรม	ผู้รับผิดชอบ	ระยะเวลา ดำเนินการ	สถานภาพ การดำเนินงาน	ปัญหา/อุปสรรค
องค์ประกอบที่.....						
	ตัวบ่งชี้ที่ .....					
องค์ประกอบที่.....						
	ตัวบ่งชี้ที่ .....					
องค์ประกอบที่.....						
	ตัวบ่งชี้ที่ .....					

หมายเหตุ

1. การติดตามความก้าวหน้าการดำเนินงานตามแผนพัฒนาคุณภาพการศึกษา (Improvement Plan) จากผลการประเมินคุณภาพการศึกษาภายในมหาวิทยาลัยจะดำเนินการกำกับติดตามกับหน่วยงานและผู้รับผิดชอบแต่ละฝ่าย ทุก 3 เดือน
2. การรายงานติดตามความก้าวหน้าการดำเนินงานตามแผนพัฒนาคุณภาพการศึกษา (Improvement Plan) จากผลการประเมินคุณภาพการศึกษาภายในมหาวิทยาลัยจะดำเนินการรายงานผลต่อที่ประชุมคณะกรรมการบริหารมหาวิทยาลัย ทุก 3 เดือน และรายงานต่อสภามหาวิทยาลัย ทุก 6 เดือน
3. แบบติดตามความก้าวหน้าการดำเนินงานตามแผนพัฒนาคุณภาพการศึกษา (Improvement Plan) นี้ อาจมีการปรับเปลี่ยนรูปแบบตามความเหมาะสม





# มหาวิทยาลัยราชภัฏลำปาง

LAMPANG RAJABHAT UNIVERSITY  
มหาวิทยาลัยเพื่อพัฒนาท้องถิ่น



**QA\_LPRU**

งานประกันคุณภาพการศึกษา กองนโยบายและแผน มหาวิทยาลัยราชภัฏลำปาง  
อาคารไอพาร์ ไรจน์ดิรัญ ตำบลชมพู อำเภอเมือง จังหวัดลำปาง 52100