

(ร่าง) แผนพัฒนามหาวิทยาลัยราชภัฏลำปาง

ระยะ ๑๐ ปี (พ.ศ.๒๕๖๐-๒๕๖๙)

(วันที่ ๑๗ พฤษภาคม ๒๕๕๙)

สารบัญ

ส่วนที่ ๑ บทนำ	๑
ส่วนที่ ๒ ข้อมูลผลดำเนินการและการวิเคราะห์สภาพแวดล้อม	๕
ส่วนที่ ๓ เป้าหมายการพัฒนามหาวิทยาลัย ระยะ ๑๐ ปี พ.ศ.๒๕๖๐-๒๕๖๙	๒๒
ส่วนที่ ๔ กลยุทธ์การพัฒนามหาวิทยาลัย ระยะ ๑๐ ปี พ.ศ.๒๕๖๐-๒๕๖๙	๒๔
ส่วนที่ ๕ กลไกการนำพัฒนามหาวิทยาลัย ระยะ ๑๐ ปี พ.ศ.๒๕๖๐-๒๕๖๙สู่การปฏิบัติ	๓๐

ส่วนที่ ๑ บทนำ

ประวัติมหาวิทยาลัยราชภัฏลำปาง

มหาวิทยาลัยราชภัฏลำปางมีชื่อเดิมว่า "วิทยาลัยครูลำปาง" ก่อตั้งขึ้นเมื่อวันที่ ๙ มิถุนายน ๒๕๑๔ ตั้งอยู่เลขที่ ๑๑๙ ถนนลำปาง - แม่ทะบ้านหนองหัวหงอก หมู่ที่ ๙ ตำบลชมพู อำเภอเมือง จังหวัดลำปาง ๕๒๑๐๐

วิทยาลัยครูลำปางเริ่มเปิดการเรียนการสอนเมื่อปี พ.ศ. ๒๕๑๕ ในระดับหลักสูตรประกาศนียบัตรวิชาการศึกษา (ป.กศ.) ใน พ.ศ. ๒๕๑๖ เริ่มเปิดสอนในระดับหลักสูตรประกาศนียบัตรวิชาการศึกษาชั้นสูง (ป.กศ.สูง) มีการประกาศใช้ "พระราชบัญญัติวิทยาลัยครู พ.ศ. ๒๕๑๘" ส่งผลให้วิทยาลัยครูสามารถเปิดสอน ในระดับปริญญาตรีได้ในปี พ.ศ. ๒๕๑๙ วิทยาลัยครูลำปางจึงได้เปิดสอนในระดับปริญญาตรีสาขาวิชาการศึกษาต่อมาเมื่อมีการประกาศใช้ "พระราชบัญญัติวิทยาลัยครู (ฉบับที่ ๒) พ.ศ. ๒๕๒๗" กฎหมายกำหนดให้วิทยาลัยครูสามารถผลิตบัณฑิตสาขาวิชาอื่นนอกเหนือจากสาขาวิชาการศึกษาใน ปี พ.ศ. ๒๕๒๙ ดังนั้นวิทยาลัยครูลำปางจึงได้เปิดสอนในระดับปริญญาตรี สาขาศิลปศาสตร์ และสาขาวิทยาศาสตร์

ขณะที่สถาบันราชภัฏลำปางยังใช้ชื่อวิทยาลัยครูลำปางอยู่นั้นได้มีการประสาน การดำเนินงาน ร่วมกับวิทยาลัยครูอื่น ๆ โดยรวมกัน เป็นกลุ่มวิทยาลัยครู วิทยาลัยครูลำปางซึ่งตั้งอยู่ในกลุ่มภาคเหนือตอนบน ได้ร่วมกับวิทยาลัยครู เชียงใหม่ วิทยาลัยครูเชียงราย และวิทยาลัยครูอุตรดิตถ์ เป็นกลุ่มวิทยาลัยครูภาคเหนือตอนบนได้พัฒนาเป็น "สหวิทยาลัยล้านนา" ตามข้อบังคับของสภาการฝึกหัดครูว่าด้วยกลุ่มวิทยาลัยครู พ.ศ. ๒๕๒๘ และวิทยาลัยครูลำปาง ได้รับเลือกให้เป็นที่ตั้งสำนักงานคณะกรรมการสหวิทยาลัยล้านนา

เมื่อวันที่ ๑๔ กุมภาพันธ์ ๒๕๓๕ พระบาทสมเด็จพระเจ้าอยู่หัวภูมิพลอดุลยเดช ได้พระราชทานนามวิทยาลัยครู ใหม่ว่า "สถาบันราชภัฏ" วิทยาลัยครูลำปางจึงได้เปลี่ยนชื่อเป็น "สถาบันราชภัฏลำปาง" ตามพระราชบัญญัติสถาบันราชภัฏ พ.ศ. ๒๕๓๘ เป็นต้นมา



หลังจากมีการประกาศใช้พระราชบัญญัติสถาบันราชภัฏ พ.ศ. ๒๕๓๘ ส่งผลให้สถาบันเกิดการเปลี่ยนแปลงในหลายด้าน และสามารถเปิดสอนในระดับสูงกว่าระดับปริญญาตรีในปี พ.ศ. ๒๕๔๒ สถาบันราชภัฏลำปางได้เปิดสอนระดับบัณฑิตศึกษา ในหลักสูตรปริญญาโทครุศาสตรมหาบัณฑิต สาขาวิชาการบริหารการศึกษาและ ในปีพ.ศ. ๒๕๔๓ ได้เปิดสอนในหลักสูตรประกาศนียบัตรบัณฑิตวิชาชีพครูและในปี พ.ศ. ๒๕๔๗ ได้เปิดสอนหลักสูตรปริญญาโท ครุศาสตรมหาบัณฑิตสาขาวิทยาศาสตร์ศึกษาด้านการจัดการศึกษาร่วมกับสถาบันอื่นนั้น ในปีพ.ศ. ๒๕๓๖ ได้รับวิทยาลัยพล

ศึกษาจังหวัดลำปางเข้าร่วมโครงการสมทบในสถาบันราชภัฏลำปางระยะที่ ๑ พ.ศ. ๒๕๓๔-๒๕๓๙ ได้ร่วมมือกับมหาวิทยาลัยธรรมศาสตร์เปิดสอนหลักสูตรปริญญาโท สาขาการเมืองการปกครองสำหรับนักบริหารในปีพ.ศ.๒๕๔๓ได้ร่วมมือกับวิทยาลัยเทคนิคลำปางเปิดโครงการจัดการศึกษาสำหรับบุคลากร ประจำ การภายนอกสถาบัน (กศ.บป.) ณ วิทยาลัยเทคนิคลำปาง

วันที่ ๑๔ มิถุนายน พ.ศ.๒๕๔๗ ได้มีการประกาศใช้ "พระราชบัญญัติมหาวิทยาลัยราชภัฏ พ.ศ.๒๕๔๗" "ทำให้สถาบันราชภัฏลำปางปรับเปลี่ยนฐานะเป็น"มหาวิทยาลัยราชภัฏลำปาง" (Lampang Rajabhat University) ในสังกัดสำนักงานคณะกรรมการการอุดมศึกษา กระทรวงศึกษาธิการ

ปัจจุบันมหาวิทยาลัยราชภัฏลำปางจัดการศึกษาระดับปริญญาตรี ปริญญาโท และระดับประกาศนียบัตรบัณฑิตใน สาขาวิชาการศึกษา สาขาวิชาศิลปศาสตร์ สาขาวิชาวิทยาศาสตร์ สาขาวิชาบริหารธุรกิจ และสาขาวิชาการบัญชี โดยมีส่วนราชการ คือ คณะครุศาสตร์ คณะมนุษยศาสตร์และสังคมศาสตร์ คณะวิทยาการจัดการ คณะวิทยาศาสตร์ คณะเทคโนโลยีการเกษตร และเทคโนโลยีอุตสาหกรรม และมีส่วนราชการที่มีฐานะเทียบเท่าคณะทำหน้าที่สนับสนุนการจัดการศึกษาอีก ๔ ส่วนราชการ คือ สำนักงานอธิการบดี สำนักวิทยบริการและเทคโนโลยีสารสนเทศ สถาบันวิจัยและพัฒนา และสำนักศิลปะและวัฒนธรรม

มหาวิทยาลัยราชภัฏลำปางมีปณิธานและความมุ่งหวังที่จะเป็น"สถาบันอุดมศึกษาชั้นนำของภูมิภาคเป็นที่พึ่งทางปัญญาของปวงชน"โดยมีภาระหน้าที่ตามมาตรา ๘ แห่งพระราชบัญญัติมหาวิทยาลัยราชภัฏ พ.ศ.๒๕๔๗ โดยสรุปคือมุ่งพัฒนาการจัดการศึกษาวิชาการ และวิชาชีพชั้นสูงดำเนินการวิจัยการสร้างและพัฒนาองค์ความรู้ ให้เป็นองค์กรแห่งการเรียนรู้ของสังคมให้บริการทางวิชาการแก่สังคม ส่งเสริมวิชาชีพครูคณาจารย์และบุคลากรทางการศึกษาทำนุบำรุงศาสนา และศิลปวัฒนธรรมศึกษา ส่งเสริม สืบสานโครงการ อันเนื่อง มาจากแนวพระราชดำริสนับสนุนการบริหาร การจัดการ สิ่งแวดล้อมทรัพยากรธรรมชาติ



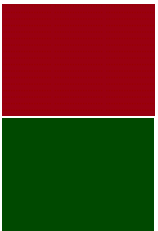
ตราสัญลักษณ์ของมหาวิทยาลัย

ตราสัญลักษณ์ของมหาวิทยาลัยราชภัฏลำปางประกอบด้วย ๕ สี คือ



- สีน้ำเงิน** แทนค่า สถาบันพระมหากษัตริย์ผู้ให้กำเนิดและพระราชทานนาม"สถาบันราชภัฏ"
- สีเขียว** แทนค่า แหล่งที่ตั้งของมหาวิทยาลัยราชภัฏ ซึ่งอยู่ในแหล่งธรรมชาติและมีสภาพแวดล้อมที่สวยงาม
- สีทอง** แทนค่า ความเจริญรุ่งเรืองแห่งปัญญา
- สีส้ม** แทนค่า ความรุ่งเรืองของศิลปวัฒนธรรมท้องถิ่นที่ก้าวไกลในมหาวิทยาลัยราชภัฏ
- สีขาว** แทนค่า ความคิดอันบริสุทธิ์ของนักปราชญ์แห่งพระบาทสมเด็จพระเจ้าอยู่หัว

สีประจำมหาวิทยาลัย



สีแดงเลือดหมู และสีเขียว หมายถึง ความกล้าหาญที่จะใช้ความคิด สติปัญญา และความองกงามแห่งปัญญา

ดอกไม้ประจำมหาวิทยาลัย

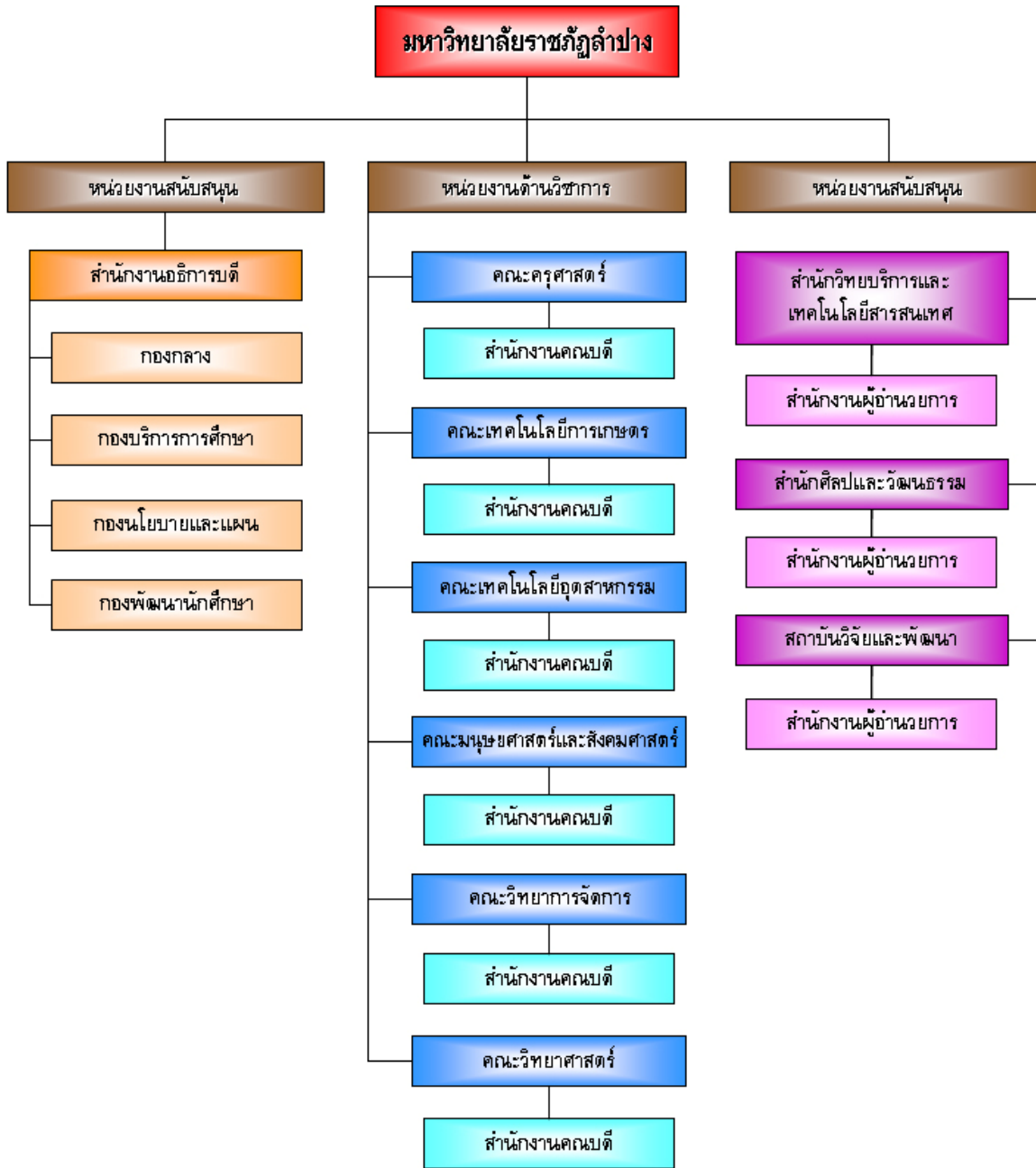


ดอกไม้ประจำมหาวิทยาลัย คือ ดอกกาสะลอง

คติธรรม

วิริเยน ทุกขมจเจติ หมายถึง ล่วงทุกข์ได้ด้วยความเพียร

โครงสร้างส่วนราชการ



ส่วนที่ ๒
ข้อมูลผลการดำเนินการและการวิเคราะห์สภาพแวดล้อม

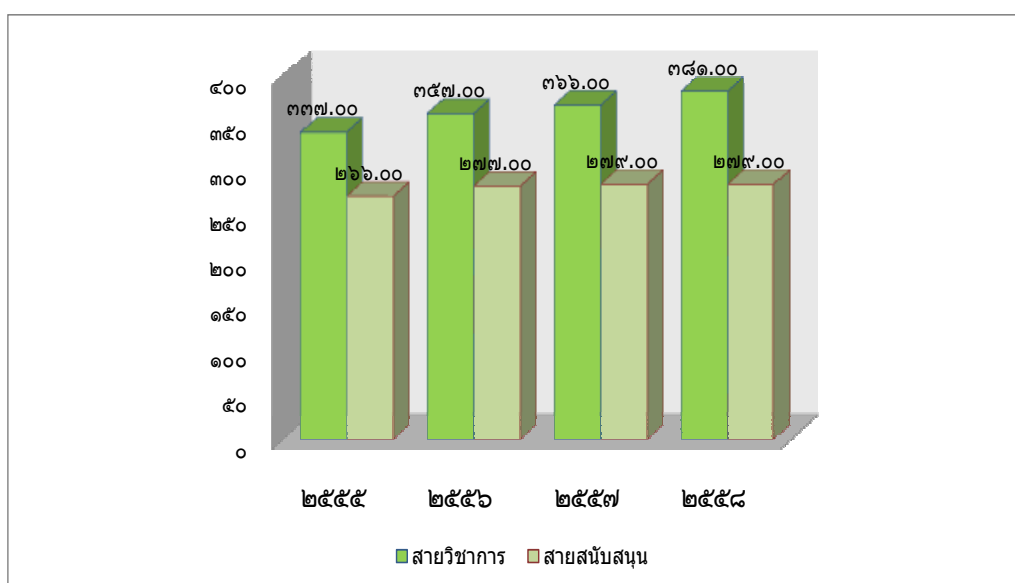
ด้านบุคลากร

มหาวิทยาลัยมีจำนวนบุคลากรทั้งสิ้น ๖๕๙ คน เป็นสายวิชาการ ๓๘๒ คน คิดเป็นร้อยละ ๕๗.๙๗ สายสนับสนุน ๒๗๗ คน คิดเป็นร้อยละ ๔๒.๐๓ สายวิชาการมีคุณวุฒิปริญญาเอก จำนวน ๘๐ คน คิดเป็นร้อยละ ๒๐.๙๔ มีตำแหน่งวิชาการ จำนวน ๖๙ คน คิดเป็นร้อยละ ๑๘.๐๖ สายสนับสนุน มีคุณวุฒิสถุศาสตรบัณฑิตในระดัปริญญาโท จำนวน ๓๒ คน คิดเป็นร้อยละ ๑๑.๔๗ และเป็นบุคลากรในตำแหน่งวิชาชีพเฉพาะหรือเชี่ยวชาญเฉพาะ จำนวน ๑๔๖ คน คิดเป็นร้อยละ ๕๒.๗๑ โดยทั้งหมดอยู่ระดับปฏิบัติการ

ตารางที่ ๑ ข้อมูลบุคลากรจำแนกตามสายงาน

บุคลากร	ปี ๒๕๕๕		ปี ๒๕๕๖		ปี ๒๕๕๗		ปี ๒๕๕๘	
	จำนวน	ร้อยละ	จำนวน	ร้อยละ	จำนวน	ร้อยละ	จำนวน	ร้อยละ
สายวิชาการ	๓๓๗	๕๕.๘๙	๓๕๗	๕๖.๓๑	๓๖๖	๕๖.๗๔	๓๘๒	๕๗.๙๗
- ข้าราชการ	๑๐๓	๑๗.๐๘	๙๙	๑๕.๖๒	๙๘	๑๕.๑๙	๙๗	๑๔.๗๒
- พนักงานมหาวิทยาลัย	๒๓๔	๓๘.๘๑	๒๕๘	๔๐.๖๙	๒๖๘	๔๑.๕๕	๒๘๕	๔๓.๒๕
สายสนับสนุนวิชาการ	๒๖๖	๔๔.๑๑	๒๗๗	๔๓.๖๙	๒๗๙	๔๓.๒๖	๒๗๗	๔๒.๐๓
- ข้าราชการ	๒๐	๓.๓๒	๒๐	๓.๑๕	๑๙	๒.๙๕	๒๐	๓.๐๓
- ลูกจ้างประจำ	๒๖	๔.๓๑	๒๔	๓.๗๙	๒๓	๓.๕๗	๒๑	๓.๑๙
- พนักงานราชการ	๑๘	๒.๙๙	๑๘	๒.๘๔	๑๙	๒.๙๕	๒๑	๓.๑๙
- พนักงานมหาวิทยาลัย	๒๐๒	๓๓.๔๙	๒๑๕	๓๓.๙๑	๒๑๘	๓๓.๗๙	๒๑๕	๓๒.๖๒
รวม	๖๐๓	๑๐๐	๖๓๔	๑๐๐	๖๔๕	๑๐๐	๖๕๙	๑๐๐

แผนภูมิแสดงจำนวนบุคลากร ในปี ๒๕๕๕-๒๕๕๘



ตารางที่ ๒ ข้อมูลบุคลากรสายวิชาการที่ดำรงตำแหน่งทางวิชาการ

ตำแหน่งวิชาการ	ปี ๒๕๕๕		ปี ๒๕๕๖		ปี ๒๕๕๗		ปี ๒๕๕๘	
	จำนวน	ร้อยละ	จำนวน	ร้อยละ	จำนวน	ร้อยละ	จำนวน	ร้อยละ
ศาสตราจารย์	-	-	-	-	๑	๐.๒๗	๑	๐.๒๖
รองศาสตราจารย์	๘	๗.๗๗	๖	๑.๖๘	๗	๑.๙๑	๙	๒.๓๖
ผู้ช่วยศาสตราจารย์	๔๐	๓๘.๘๓	๔๘	๑๓.๔๕	๕๗	๑๕.๕๘	๕๙	๑๕.๔๔
อาจารย์	๕๕	๕๓.๔๐	๓๐๓	๘๔.๘๗	๓๐๑	๘๒.๒๔	๓๑๓	๘๑.๙๔
รวม	๑๐๓	๑๐๐	๓๕๗	๑๐๐	๓๖๖	๑๐๐	๓๘๒	๑๐๐

ตารางที่ ๓ ข้อมูลบุคลากรสายวิชาการ จำแนกตามวุฒิการศึกษา

วุฒิการศึกษา	ปี ๒๕๕๕		ปี ๒๕๕๖		ปี ๒๕๕๗		ปี ๒๕๕๘	
	จำนวน	ร้อยละ	จำนวน	ร้อยละ	จำนวน	ร้อยละ	จำนวน	ร้อยละ
-ปริญญาตรี	๑๑	๓.๒๖	๗	๑.๙๖	๖	๑.๖๔	๕	๑.๓๑
-ปริญญาโท	๒๖๙	๗๙.๘๒	๒๘๕	๗๙.๘๓	๒๙๐	๗๙.๒๓	๒๙๗	๗๗.๗๕
-ปริญญาเอก	๕๗	๑๖.๙๒	๖๕	๑๘.๒๑	๗๐	๑๙.๑๓	๘๐	๒๐.๙๔
รวม	๓๓๗	๑๐๐	๓๕๗	๑๐๐	๓๖๖	๑๐๐	๓๘๒	๑๐๐

ตารางที่ ๔ ข้อมูลบุคลากรสายสนับสนุนวิชาการจำแนกตามตำแหน่ง

ตำแหน่ง	ปี ๒๕๕๕		ปี ๒๕๕๖		ปี ๒๕๕๗		ปี ๒๕๕๘	
	จำนวน	ร้อยละ	จำนวน	ร้อยละ	จำนวน	ร้อยละ	จำนวน	ร้อยละ
บริหาร	๑๑	๔.๑๓	๑๑	๓.๙๗	๑๓	๔.๖๔	๑๓	๔.๖๙
วิชาชีพเฉพาะหรือเชี่ยวชาญเฉพาะ	๑๓๘	๕๑.๘๘	๑๔๗	๕๖.๖๘	๑๔๔	๕๑.๔๓	๑๔๖	๕๒.๗๑
ทั่วไป*	๑๑๗	๔๓.๓๙	๑๑๙	๔๒.๙๖	๑๒๓	๔๓.๙๓	๑๑๘	๔๒.๖๐
รวม	๒๖๖	๑๐๐	๒๗๗	๑๐๐	๒๘๐	๑๐๐	๒๗๗	๑๐๐

* รวมลูกจ้างประจำและพนักงานราชการ

ตารางที่ ๕ ข้อมูลบุคลากรสายสนับสนุน จำแนกตามวุฒิการศึกษา

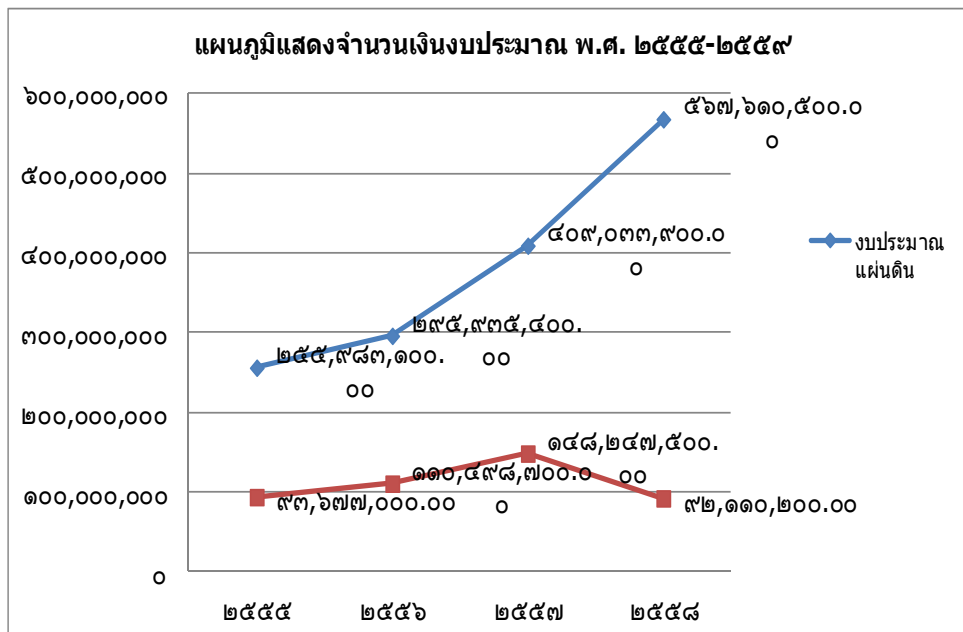
วุฒิการศึกษา	ปี ๒๕๕๕		ปี ๒๕๕๖		ปี ๒๕๕๗		ปี ๒๕๕๘	
	จำนวน	ร้อยละ	จำนวน	ร้อยละ	จำนวน	ร้อยละ	จำนวน	ร้อยละ
-ต่ำกว่าปริญญาตรี	๘๐	๓๐.๐๘	๘๕	๓๐.๖๙	๘๐	๒๘.๖๗	๗๕	๒๗.๐๘
-ปริญญาตรี	๑๖๔	๖๑.๖๕	๑๖๘	๖๐.๖๕	๑๗๑	๖๑.๒๙	๑๗๒	๖๒.๐๙
-ปริญญาโท	๒๒	๘.๒๗	๒๔	๘.๖๖	๒๘	๑๐.๐๔	๓๐	๑๐.๘๓
-ปริญญาเอก	-	-	-	-	-	-	-	-
รวม	๒๖๖	๑๐๐	๒๗๗	๑๐๐	๒๗๙	๑๐๐	๒๗๗	๑๐๐

ด้านงบประมาณ

มหาวิทยาลัยมีงบประมาณในปีงบประมาณ พ.ศ.๒๕๕๘ จำนวน ๖๕๙.๗๒๐,๗๐๐ บาท เป็นงบประมาณแผ่นดิน จำนวน ๕๖๗,๖๑๐,๕๐๐ บาท คิดเป็นร้อยละ ๘๖.๐๔ เป็นเงินรายได้ จำนวน ๙๒,๑๑๐,๒๐๐ บาท คิดเป็นร้อยละ ๑๓.๙๖

ตารางที่ ๖ ข้อมูลการเปรียบเทียบงบประมาณที่ได้รับการจัดสรร ประจำปีงบประมาณ พ.ศ. ๒๕๕๕-๒๕๕๘

ปีงบประมาณ	งบแผ่นดิน		งบเงินรายได้		รวม	
	บาท	เพิ่ม/ลด	บาท	เพิ่ม/ลด	บาท	เพิ่ม/ลด
๒๕๕๕	๒๕๕,๙๘๓,๑๐๐	๒๗,๙๘๘,๘๐๐	๙๓,๖๗๗,๐๐๐	(๘,๙๙๖,๓๐๐)	๓๔๙,๖๖๐,๑๐๐	๑๘,๙๙๒,๕๐๐
๒๕๕๖	๒๙๕,๙๓๕,๔๐๐	๓๙,๙๕๒,๓๐๐	๑๑๐,๔๙๘,๗๐๐	๑๖,๘๒๑,๗๐๐	๔๐๖,๔๓๔,๑๐๐	๕๖,๗๗๔,๐๐๐
๒๕๕๗	๔๐๙,๐๓๓,๙๐๐	๑๑๓,๐๙๘,๕๐๐	๑๔๘,๒๔๗,๕๐๐	๓๗,๗๔๘,๘๐๐	๕๕๗,๒๘๑,๔๐๐	๑๕๐,๘๔๗,๓๐๐
๒๕๕๘	๕๖๗,๖๑๐,๕๐๐	๑๕๘,๕๗๖,๖๐๐	๙๒,๑๑๐,๒๐๐	(๕๖,๑๓๗,๓๐๐)	๖๕๙,๗๒๐,๗๐๐	๑๐๒,๔๓๙,๓๐๐



ตารางที่ ๗ ข้อมูลการใช้จ่ายงบประมาณและสัดส่วนการใช้จ่ายงบประมาณแผ่นดินกับงบประมาณเงินรายได้ ประจำปีงบประมาณ พ.ศ. ๒๕๕๕-๒๕๕๘

ปีงบประมาณ	๒๕๕๕		๒๕๕๖		๒๕๕๗		๒๕๕๘	
	จำนวน	ร้อยละ	จำนวน	ร้อยละ	จำนวน	ร้อยละ	จำนวน	ร้อยละ
งบแผ่นดิน	๒๐๕.๒๘๒๙	๗๑.๕๓	๒๔๔.๔๗๒๖	๗๓.๙๔	๓๑๒.๒๔๐๑	๗๖.๓๔	๕๐๐.๔๗๗๙	๘๔.๙๓
งบรายได้	๘๑.๗๒๐๔	๒๘.๔๗	๘๖.๑๗๐๒	๒๖.๐๖	๙๖.๗๕๙๓	๒๓.๖๖	๘๘.๗๘๘๖	๑๕.๐๗
รวม	๒๘๗.๐๐๓๔	๑๐๐	๓๓๐.๖๔๒๘	๑๐๐	๔๐๘.๙๙๙๕	๑๐๐	๕๘๙.๒๖๖๖	๑๐๐

หน่วย: ล้านบาท

ตารางที่ ๘ ข้อมูลการใช้จ่ายงบประมาณแผ่นดินจำแนกตามหมวดรายจ่ายประจำปีงบประมาณ พ.ศ. ๒๕๕๕-๒๕๕๘

หมวดรายจ่าย	ปีงบประมาณ พ.ศ.							
	๒๕๕๕		๒๕๕๖		๒๕๕๗		๒๕๕๘	
	บาท	ร้อยละ	บาท	ร้อยละ	บาท	ร้อยละ	บาท	ร้อยละ
งบบุคลากร	๗๓.๘๕๑๓	๓๕.๙๘	๖๙.๖๙๖๘	๒๘.๕๑	๖๘.๗๔๘๑	๒๒.๐๒	๘๐.๔๘๕๗	๑๖.๐๘
งบดำเนินงาน	๕๖.๙๔๕๔	๒๗.๗๔	๕๐.๗๗๐๒	๒๐.๗๗	๕๙.๙๒๔๖	๑๙.๑๙	๖๗.๕๔๑๙	๑๓.๕๐
งบลงทุน	๑๘.๐๐๙๙	๘.๗๗	๒๑.๒๓๑๔	๘.๖๘	๒๓.๓๓๘๕	๗.๔๗	๑๓๙.๒๑๗๑	๓๕.๘๑
เงินอุดหนุน	๕๖.๔๗๖๑	๒๗.๕๑	๙๘.๕๒๒๓	๔๐.๓๐	๑๕๙.๓๐๙๕	๕๑.๐๒	๑๓๐.๖๕๗๑	๓๔.๑๐
รายจ่ายอื่น	-	-	๔.๒๕๑๙	๑.๗๔	๐.๙๑๙๓	๐.๓๐	๒.๕๗๕๙	๐.๕๑
รวม	๒๐๕.๒๘๒๙	๑๐๐	๒๔๔.๔๗๒๖	๑๐๐	๓๑๒.๒๔๐๑	๑๐๐	๕๐๐.๔๗๗๙	๑๐๐

หน่วย: ล้านบาท

ตารางที่ ๙ ข้อมูลการใช้จ่ายงบประมาณเงินรายได้จำแนกตามหมวดรายจ่าย ประจำปีงบประมาณ พ.ศ. ๒๕๕๕-๒๕๕๘

หมวดรายจ่าย	ปีงบประมาณ พ.ศ.							
	๒๕๕๕		๒๕๕๖		๒๕๕๗		๒๕๕๘	
	บาท	ร้อยละ	บาท	ร้อยละ	บาท	ร้อยละ	บาท	ร้อยละ
งบบุคลากร	๐.๓๘๕๓	๐.๔๗	๐.๒๙๐๐	๐.๓๔	๐.๑๐๘๕	๐.๑๑	๐.๐๙๒๐	๐.๑๐
งบดำเนินงาน	๔๙.๓๔๕๙	๖๐.๓๘	๔๗.๒๐๔๐	๕๕.๗๘	๕๕.๑๖๒๐	๕๕.๙๘	๕๕.๔๑๘๕	๖๑.๒๙
งบลงทุน	๔.๗๙๙๐	๕.๘๗	๓.๕๗๘๖	๔.๑๕	๙.๖๔๓๗	๙.๙๗	๑๕.๐๘๘๔	๑๖.๙๕
เงินอุดหนุน	๑๕.๒๗๘๒	๑๘.๗๐	๑๐.๒๐๕๘	๑๑.๘๔	๑๗.๘๔๗๘	๑๘.๔๕	๑๐.๐๙๕๐	๑๑.๓๗
รายจ่ายอื่น	๑๑.๙๑๑๘	๑๔.๕๘	๒๔.๘๙๑๗	๒๘.๘๙	๑๔.๙๙๗๒	๑๕.๔๙	๙.๑๓๔๖	๑๐.๒๙
รวม	๘๑.๗๒๐๔	๑๐๐	๘๖.๑๗๐๒	๑๐๐	๙๖.๗๕๙๓	๑๐๐	๘๘.๗๘๘๖	๑๐๐

หน่วย: ล้านบาท

ด้านอาคารสถานที่

การพัฒนาด้านอาคารสถานที่ระหว่างปีงบประมาณ พ.ศ. ๒๕๕๕-๒๕๕๘ มีดังนี้

ปีงบประมาณ	การก่อสร้าง/ปรับปรุงอาคารสถานที่
๒๕๕๕	-ก่อสร้างศูนย์กีฬาอเนกประสงค์ งบประมาณก่อสร้าง ๑๔๙,๙๘๗,๙๐๐ บาท -ก่อสร้างอาคารปฏิบัติการโยธา งบประมาณก่อสร้าง ๑๕,๐๐๐,๐๐๐ บาท
๒๕๕๖	-ก่อสร้างอาคารเรียนและอเนกประสงค์ งบประมาณก่อสร้าง ๑๔๙,๖๕๐,๐๐๐ บาท
๒๕๕๗	-ก่อสร้างอาคารเรียน บริการวิชาการและอเนกประสงค์ งบประมาณก่อสร้าง ๑๗๖,๒๒๕,๐๐๐ บาท
๒๕๕๘	-ก่อสร้างอาคารชุดที่พักอาศัยบุคลากร งบประมาณก่อสร้าง ๒๔๙,๓๕๐,๐๐๐ บาท -ก่อสร้างอาคารปฏิบัติการคณะเทคโนโลยีการเกษตร งบประมาณก่อสร้าง ๑๕,๓๗๐,๐๐๐ บาท - งานปรับปรุงสิ่งก่อสร้าง จำนวน ๑๒ รายการ งบกลางกระตุ้นเศรษฐกิจ จำนวน ๙,๖๔๕,๔๐๐ บาท

ด้านผลการดำเนินงาน

ตารางที่ ๑๐ ข้อมูลแสดงผลการดำเนินงาน ระยะ ๒๕๕๕ – ๒๕๕๘

ผลการดำเนินงาน	ปีงบประมาณ				รวม	หน่วยนับ
	๒๕๕๕	๒๕๕๖	๒๕๕๗	๒๕๕๘		
๑.ด้านการจัดการศึกษา						
-ผู้สำเร็จการศึกษาด้านวิทยาศาสตร์และเทคโนโลยี	๒๓๒	๓๕๖	๖๐	๖๕	๗๑๓	คน
-ผู้สำเร็จการศึกษาด้านสังคมศาสตร์	๑,๓๐๘	๑,๒๖๙	๑,๗๐๔	๗๗๙	๕,๐๖๐	คน
-ผู้สำเร็จการศึกษาระดับปริญญาโท	๑๑๔	๑๑๙	๗๐	๒๓	๓๒๖	คน
-ผู้สำเร็จการศึกษาระดับปริญญาเอก	-	-	๑	๑	๒	คน
-การมีงานทำของบัณฑิตปริญญาตรี	๗๙.๔๔	๗๗.๘๑	๗๖.๓๒	-	-	ร้อยละ
๒. ด้านการวิจัย						
-โครงการวิจัยที่ดำเนินการ	๒๘๕	๑๙๓	๓๑๘	๒๗๓	๑,๐๖๙	โครงการ
๓. ด้านการบริการวิชาการ						
-การสร้างเสริมความแข็งแกร่งทางวิชาชีพครู คณาจารย์ และบุคลากรทางการศึกษา	๑๑	๑๔	๑๔	๑๑	๑๑๓	โครงการ
-ผลงานการให้บริการวิชาการ	๕๖	๗๐	๔๘	๗๙	๒๕๓	โครงการ
๔. ด้านการทํานุบำรุงศิลปและวัฒนธรรม						
-โครงการทํานุบำรุงศิลปและวัฒนธรรม	๗๖	๗๖	๖๘	๔๘	๒๖๘	โครงการ

*จำนวนผู้สำเร็จการศึกษาศึกษาปีการศึกษา ๒๕๕๘ ยังไม่ครบถ้วน

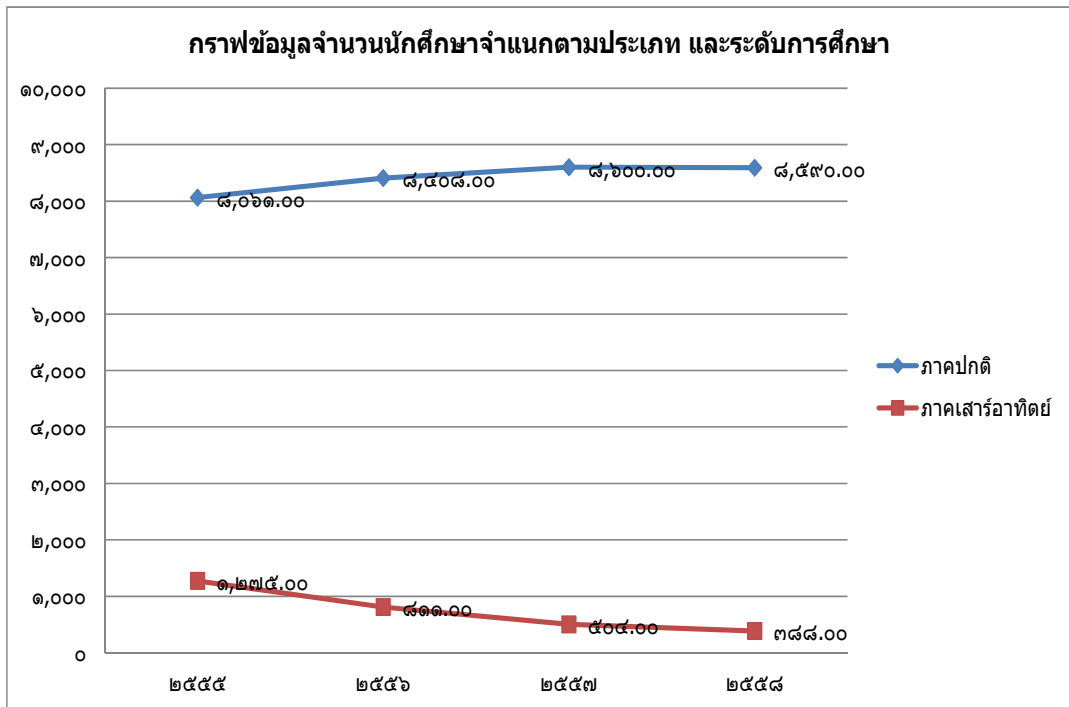
ด้านนักศึกษา

ในปีการศึกษา ๒๕๕๘ มหาวิทยาลัยมีนักศึกษา จำนวน ๘,๙๗๘ คน เป็นนักศึกษาภาคปกติ ๘,๕๙๐ คน คิดเป็นร้อยละ ๙๕.๖๘ เป็นนักศึกษาภาคพิเศษ (เสาร์-อาทิตย์) จำนวน ๓๘๘ คน คิดเป็นร้อยละ ๔.๓๒ โดยคณะที่มีจำนวนนักศึกษามากที่สุดคือคณะมนุษยศาสตร์และสังคมศาสตร์จำนวน ๓,๑๓๗ คิดเป็นร้อยละ ๓๔.๙๔ รองลงมาคือคณะวิทยาการจัดการ จำนวน ๒,๑๐๓ คน คิดเป็นร้อยละ ๒๓.๔๒ มีจำนวนนักศึกษาน้อยที่สุดคือคณะเทคโนโลยีการเกษตร มีจำนวน ๑๓๖ คน คิดเป็นร้อยละ ๖.๖๗

ตารางที่ ๑๑ ข้อมูลจำนวนนักศึกษาจำแนกตามประเภท และระดับการศึกษา

ประเภท	ปี ๒๕๕๕		ปี ๒๕๕๖		ปี ๒๕๕๗		ปี ๒๕๕๘	
	จำนวน	ร้อยละ	จำนวน	ร้อยละ	จำนวน	ร้อยละ	จำนวน	ร้อยละ
ภาคปกติ	๘,๐๖๑	๘๖.๓๔	๘,๔๐๘	๙๑.๒๐	๘,๖๐๐	๙๔.๔๖	๘,๕๙๐	๙๕.๖๘
-ปริญญาตรี	๘,๐๖๑	๘๖.๓๔	๘,๔๐๘	๙๑.๒๐	๘,๖๐๐	๙๔.๔๖	๘,๕๙๐	๙๕.๖๘
ภาคพิเศษเสาร์-อาทิตย์	๑,๒๗๕	๑๓.๖๖	๘๑๑	๘.๘๐	๕๐๔	๕.๕๔	๓๘๘	๔.๓๒

ประเภท	ปี ๒๕๕๕		ปี ๒๕๕๖		ปี ๒๕๕๗		ปี ๒๕๕๘	
	จำนวน	ร้อยละ	จำนวน	ร้อยละ	จำนวน	ร้อยละ	จำนวน	ร้อยละ
-ปริญญาตรี	๗๖๗	๘.๒๒	๕๖๑	๖.๐๙	๒๘๙	๓.๑๗	๑๓๔	๑.๔๙
-ปริญญาโท	๔๘๕	๕.๑๙	๒๒๑	๒.๔๐	๑๘๙	๒.๐๘	๑๓๓	๑.๔๘
-ปริญญาเอก	๒๓	๐.๒๕	๒๙	๐.๓๑	๒๖	๐.๒๙	๒๙	๐.๓๒
ประกาศนียบัตร บัณฑิต	-	-	-	-	-	-	๙๒	๑.๐๓
รวม	๙,๓๓๖	๑๐๐	๙,๒๑๙	๑๐๐	๙,๑๐๔	๑๐๐	๘,๙๗๘	๑๐๐



ตารางที่ ๑๒ ข้อมูลจำนวนนักศึกษาปีการศึกษา ๒๕๕๕-๒๕๕๘ จำแนกตามคณะ

ประเภท	ปี ๒๕๕๕		ปี ๒๕๕๖		ปี ๒๕๕๗		ปี ๒๕๕๘	
	จำนวน	ร้อยละ	จำนวน	ร้อยละ	จำนวน	ร้อยละ	จำนวน	ร้อยละ
คณะครุศาสตร์	๑,๕๓๙	๑๖.๔๘	๑,๕๕๔	๑๖.๘๖	๑,๕๒๖	๑๖.๗๖	๑,๕๒๙	๑๗.๐๓
คณะมนุษยศาสตร์และสังคมศาสตร์	๓,๐๘๗	๓๓.๐๗	๓,๑๓๒	๓๓.๙๗	๓,๑๔๙	๓๔.๕๘	๓,๑๓๗	๓๔.๙๔
คณะวิทยาศาสตร์	๑,๓๗๔	๑๔.๗๒	๑,๔๗๕	๑๖.๐๐	๑,๕๓๔	๑๖.๘๕	๑,๔๗๔	๑๖.๔๒
คณะวิทยาการจัดการ	๒,๕๖๑	๒๗.๔๓	๒,๓๘๐	๒๕.๘๒	๒,๒๑๒	๒๔.๓๐	๒,๑๐๓	๒๓.๔๒
คณะเทคโนโลยีอุตสาหกรรม	๖๖๗	๗.๑๔	๕๕๖	๖.๐๓	๕๕๕	๖.๑๐	๕๙๙	๖.๖๗
คณะเทคโนโลยีการเกษตร	๑๐๘	๑.๑๖	๑๒๒	๑.๓๒	๑๒๘	๑.๔๑	๑๓๖	๑.๕๒
รวม	๙,๓๓๖	๑๐๐	๙,๒๑๙	๑๐๐	๙,๑๐๔	๑๐๐	๘,๙๗๘	๑๐๐

ด้านหลักสูตรและสาขาวิชา

หลักสูตรและสาขาวิชาจำแนกตามคณะต่างๆ ๖ คณะ ดังนี้

คณะครุศาสตร์ จัดการเรียนการสอนนักศึกษาในระดับปริญญาตรี ในหลักสูตรครุศาสตรบัณฑิต จำนวน ๔ สาขาวิชา และหลักสูตรปริญญาโทครุศาสตรมหาบัณฑิต จำนวน ๓ สาขาวิชา และหลักสูตรประกาศนียบัตรบัณฑิตวิชาชีพครู มีปัจจุบันจำนวนนักศึกษาทั้งหมด ๑,๕๒๙ คน

ตารางที่ ๑๓ จำนวนนักศึกษาคณะครุศาสตร์ ประจำปีการศึกษา ๒๕๕๕-๒๕๕๘

สาขาวิชา	๒๕๕๕	๒๕๕๖	๒๕๕๗	๒๕๕๘
ระดับปริญญาตรี	๑,๓๓๘	๑,๔๗๗	๑,๕๐๔	๑,๔๓๗
คอมพิวเตอร์	๘๔	๑๒๑	๑๔๗	๑๗๙
การศึกษาปฐมวัย	๔๖๑	๔๗๓	๔๘๐	๔๓๗
ภาษาไทย	๓๙๔	๔๕๓	๔๕๓	๔๒๔
ภาษาอังกฤษ	๓๙๙	๔๓๐	๔๒๔	๓๙๗
ระดับปริญญาโท				
บริหารการศึกษา	๒๐๑	๗๗	๒๒	-
การวัดประเมินฯ	-	-	-	-
หลักสูตรและการสอน	-	-	-	-
ระดับปริญญาเอก				
-	-	-	-	-
ระดับประกาศนียบัตรบัณฑิต				
ประกาศนียบัตรบัณฑิตวิชาชีพครู	-	-	-	๙๒
รวมทั้งหมด	๑,๕๓๙	๑,๕๕๔	๑,๕๒๖	๑,๕๒๙

คณะวิทยาศาสตร์ จัดการเรียนการสอนนักศึกษาในระดับปริญญาตรี จำนวน ๒ หลักสูตร ได้แก่ หลักสูตรครุศาสตรบัณฑิต และหลักสูตรวิทยาศาสตรบัณฑิต มีปัจจุบันจำนวนนักศึกษาทั้งหมด ๑,๔๗๔ คน

ตารางที่ ๑๔ จำนวนนักศึกษาคณะวิทยาศาสตร์ ประจำปีการศึกษา ๒๕๕๕-๒๕๕๘

สาขาวิชา	๒๕๕๕	๒๕๕๖	๒๕๕๗	๒๕๕๘
ระดับปริญญาตรี	๑,๓๗๔	๑,๔๕๔	๑,๕๑๘	๑,๔๗๔
คณิตศาสตร์ (คบ.)	๓๓๘	๓๘๔	๔๐๕	๓๗๓
ชีววิทยา (คบ.)	๒๒๖	๒๒๗	๒๓๕	๒๒๑
ฟิสิกส์ (คบ.)	๙๙	๑๒๕	๑๔๒	๑๔๓
เคมี (คบ.)	๑๒๓	๑๔๕	๑๕๙	๑๖๘
วิทยาศาสตร์ทั่วไป (คบ.)	๒๙๘	๓๐๐	๓๒๓	๓๐๓

สาขาวิชา	๒๕๕๕	๒๕๕๖	๒๕๕๗	๒๕๕๘
เทคโนโลยีสารสนเทศ	๗๒	๖๔	๕๕	๖๙
วิทยาการคอมพิวเตอร์	๑๑๖	๙๘	๘๓	๗๖
วิทยาศาสตร์สิ่งแวดล้อม	๙๖	๑๑๑	๑๑๖	๑๒๑
เคมีประยุกต์	๖	-	-	-
ระดับปริญญาโท				
วิทยาศาสตร์ศึกษา	-	๒๑	๑๖	-
-	-	-	-	-
ระดับปริญญาเอก				
-	-	-	-	-
ระดับประกาศนียบัตร บัณฑิต				
-	-	-	-	-
รวมทั้งหมด	๑,๓๗๔	๑,๔๗๕	๑,๕๓๔	๑,๔๗๔

คณะมนุษยศาสตร์และสังคมศาสตร์ จัดการเรียนการสอนนักศึกษาในระดับปริญญาตรี จำนวน ๓ หลักสูตร ได้แก่ หลักสูตรครุศาสตรบัณฑิต ,หลักสูตรศิลปศาสตรบัณฑิต และหลักสูตรนิติศาสตรบัณฑิต หลักสูตรปริญญาโท จำนวน ๑ หลักสูตร มีปัจจุบันจำนวนนักศึกษาทั้งหมด ๓,๐๔๐ คน

ตารางที่ ๑๕ จำนวนนักศึกษาคณะมนุษยศาสตร์และสังคมศาสตร์ ประจำปีการศึกษา ๒๕๕๕-๒๕๕๘

สาขาวิชา	๒๕๕๕	๒๕๕๖	๒๕๕๗	๒๕๕๘
ระดับปริญญาตรี	๒,๙๕๙	๓,๐๕๕	๓,๐๗๖	๓,๐๗๗
สังคมศาสตร์ (คบ.)	๔๗๙	๕๑๗	๕๔๕	๕๓๖
ภาษาจีน (คบ.)	-	-	-	๒๘
ภาษาไทย	๒๓๕	๒๙๓	๓๒๐	๓๓๑
รัฐประศาสนศาสตร์	๑,๑๙๒	๑,๑๐๖	๙๓๘	๘๒๐
การพัฒนาชุมชน	๒๗๖	๒๗๗	๒๗๔	๒๕๐
ภาษาจีน	๑๖๐	๒๒๒	๒๓๔	๒๖๐
ดนตรี	๙๕	๙๓	๙๑	๑๑๕
ศิลปะและการออกแบบ	-	๔๕	๗๓	๙๑
ภาษาอังกฤษ	๒๓๖	๒๔๐	๒๙๖	๓๒๗
ภาษาไทยเพื่อการสื่อสาร สำหรับชาวต่างประเทศ	-	-	๓๔	๖๘
นิติศาสตร์	๑๕๖	๑๗๗	๒๒๓	๒๒๗
ออกแบบประยุกต์ศิลป์	๑๐๑	๗๒	๔๘	๒๔
ภาษาไทยและการ สื่อสารทางธุรกิจ	๒๙	๑๓	-	-

สาขาวิชา	๒๕๕๕	๒๕๕๖	๒๕๕๗	๒๕๕๘
ระดับปริญญาโท	๑๒๘	๗๗	๗๓	๖๐
การบริหารและพัฒนา ประชาคมเมืองและชนบท	๑๒๘	๗๗	๗๓	๖๐
ระดับปริญญาเอก				
-	-	-	-	-
ระดับประกาศนียบัตร บัณฑิต				
-	-	-	-	-
รวมทั้งหมด	๓,๐๘๗	๓,๑๓๒	๓,๑๔๙	๓,๑๓๗

คณะวิทยาการจัดการ จัดการเรียนการสอนนักศึกษาในระดับปริญญาตรี จำนวน ๓ หลักสูตร ได้แก่ หลักสูตรศิลปศาสตรบัณฑิต , หลักสูตรบัญชีบัณฑิต และหลักสูตรบริหารธุรกิจบัณฑิต หลักสูตรปริญญาโท จำนวน ๒ หลักสูตร หลักสูตรปริญญาเอก จำนวน ๑ หลักสูตร มีปัจจุบันจำนวนนักศึกษาทั้งหมด ๑,๙๐๔ คน

ตารางที่ ๑๖ จำนวนนักศึกษาคณะวิทยาการจัดการ ประจำปีการศึกษา ๒๕๕๕-๒๕๕๘

สาขาวิชา	๒๕๕๕	๒๕๕๖	๒๕๕๗	๒๕๕๘
ระดับปริญญาตรี	๒,๓๘๒	๒,๓๐๕	๒,๑๐๘	๑,๙๐๔
นิเทศศาสตร์	๒๑๗	๒๒๘	๒๒๐	๒๒๑
การท่องเที่ยว	๑๐๘	๗๒	๘๖	๑๐๔
การตลาด	๒๐๙	๑๙๙	๑๘๖	๑๘๔
เศรษฐศาสตร์ธุรกิจ	-	-	-	๒๕
การจัดการธุรกิจ อิเล็กทรอนิกส์	-	-	๗	๒๙
การจัดการ	๗๐๔	๖๔๓	๔๙๔	๓๒๘
คอมพิวเตอร์ธุรกิจ	๕๗๑	๔๗๗	๓๖๒	๒๖๖
การจัดการธุรกิจ ระหว่างประเทศ	๑๖๗	๒๑๗	๒๔๓	๒๑๕
การบัญชี	๔๐๖	๔๖๙	๕๑๐	๕๓๒
ระดับปริญญาโท	๑๕๖	๔๖	๗๘	๗๓
การจัดการ	๑๕๖	๔๖	๗๘	๖๔
การบัญชี	-	-	-	๙
ระดับปริญญาเอก				
- การจัดการ	๒๓	๒๙	๒๖	๒๙
ระดับประกาศนียบัตร บัณฑิต				
-	-	-	-	-
รวมทั้งหมด	๒,๕๖๑	๒,๓๘๐	๒,๒๑๒	๒,๑๐๓

คณะเทคโนโลยีอุตสาหกรรม จัดการเรียนการสอนนักศึกษาในระดับปริญญาตรี จำนวน ๒ หลักสูตร ได้แก่ หลักสูตรวิทยาศาสตร์บัณฑิต และหลักสูตรเทคโนโลยีบัณฑิต มีปัจจุบันจำนวนนักศึกษาทั้งหมด ๕๙๙ คน ตารางที่๑๗ จำนวนนักศึกษาคณะเทคโนโลยีอุตสาหกรรม ประจำปีการศึกษา ๒๕๕๕-๒๕๕๘

สาขาวิชา	๒๕๕๕	๒๕๕๖	๒๕๕๗	๒๕๕๘
ระดับปริญญาตรี	๖๖๗	๕๕๖	๕๕๕	๕๙๙
วิศวกรรมซอฟต์แวร์	๙๑	๙๐	๙๖	๗๘
เทคโนโลยีอิเล็กทรอนิกส์	๖๒	๗๖	๗๐	๖๘
เทคโนโลยีโยธา	๘๙	๑๐๐	๑๑๙	๑๕๖
เทคโนโลยีคอมพิวเตอร์อุตสาหกรรม	๑๓๒	๘๘	๖๔	๗๓
เทคโนโลยีเซรามิกส์	๑๔	๑๗	๓๓	๓๘
เทคโนโลยีการผลิต	๑๙๕	๑๔๗	๑๒๔	๑๒๖
เทคโนโลยีพลังงาน	-	-	๒๓	๒๙
มาตรวิทยาและระบบคุณภาพ	-	-	๔	๑๐
เทคโนโลยีไฟฟ้า	๘๔	๓๘	๒๒	๒๑
ระดับปริญญาโท				
-	-	-	-	-
ระดับปริญญาเอก				
-	-	-	-	-
ระดับประกาศนียบัตรบัณฑิต				
-	-	-	-	-
รวมทั้งหมด	๖๖๗	๕๕๖	๕๕๕	๕๙๙

คณะเทคโนโลยีการเกษตร จัดการเรียนการสอนนักศึกษาในระดับปริญญาตรี จำนวน ๑ หลักสูตร ได้แก่ หลักสูตรวิทยาศาสตรบัณฑิต มีปัจจุบันจำนวนนักศึกษาทั้งหมด ๑๓๖ คน ตารางที่๑๘ จำนวนนักศึกษาคณะเทคโนโลยีการเกษตร ประจำปีการศึกษา ๒๕๕๕-๒๕๕๘

สาขาวิชา	๒๕๕๕	๒๕๕๖	๒๕๕๗	๒๕๕๘
ระดับปริญญาตรี	๑๐๘	๑๒๒	๑๒๘	๑๓๖
-เกษตรศาสตร์	๖๓	๖๕	๗๒	๘๐
-วิทยาศาสตรและ เทคโนโลยีการอาหาร	๔๕	๕๗	๕๖	๕๖
ระดับปริญญาโท				
-	-	-	-	-
-	-	-	-	-
ระดับปริญญาเอก				
-	-	-	-	-
ระดับประกาศนียบัตร บัณฑิต				
-	-	-	-	-
รวมทั้งรวม	๑๐๘	๑๒๒	๑๒๘	๑๓๖

ด้านงานวิจัย

ตารางที่ ๑๙ จำนวนบทความวิจัยที่ได้รับการตีพิมพ์เผยแพร่ และ/หรือนำไปใช้ประโยชน์ในระดับชาติและนานาชาติ ปี ๒๕๕๕-๒๕๕๘

ประเภท	๒๕๕๕	๒๕๕๖	๒๕๕๗	๒๕๕๘
งานวิจัยหรืองาน สร้างสรรค์ที่ตีพิมพ์ เผยแพร่	๒๘	๖๑	๙๙	๘๘
งานวิจัยหรืองาน สร้างสรรค์ที่นำมาใช้ อันก่อให้เกิด ประโยชน์	๘	๓๐	๓๙	๑๑
รวม	๓๖	๙๑	๑๓๘	๙๙

ด้านการประกันคุณภาพการศึกษา

ตารางที่ ๒๐ ข้อมูลผลการประเมินคุณภาพการศึกษาระดับสถาบัน ประจำปีการศึกษา ๒๕๕๓-๒๕๕๖

องค์ประกอบ	ผลการประเมิน			
	๒๕๕๓	๒๕๕๔	๒๕๕๕	๒๕๕๖
องค์ประกอบที่ ๑ ปรัชญา ปณิธาน วัตถุประสงค์ และแผนดำเนินการ	๕.๐๐	๔.๗๙	๔.๙๑	๔.๗๐
องค์ประกอบที่ ๒ การผลิตบัณฑิต	๓.๙๑	๓.๘๙	๔.๒๐	๓.๕๗
องค์ประกอบที่ ๓ กิจกรรมการพัฒนานักศึกษา	๕.๐๐	๕.๐๐	๕.๐๐	๕.๐๐
องค์ประกอบที่ ๔ การวิจัย	๔.๗๒	๔.๒๔	๔.๐๑	๓.๙๒
องค์ประกอบที่ ๕ การบริการทางวิชาการแก่สังคม	๕.๐๐	๕.๐๐	๕.๐๐	๕.๐๐
องค์ประกอบที่ ๖ การทำนุบำรุงศิลปะและวัฒนธรรม	๕.๐๐	๕.๐๐	๕.๐๐	๕.๐๐
องค์ประกอบที่ ๗ การบริหารและการจัดการ	๕.๐๐	๔.๘๑	๔.๗๕	๔.๑๘
องค์ประกอบที่ ๘ การเงินและงบประมาณ	๕.๐๐	๕.๐๐	๕.๐๐	๕.๐๐
องค์ประกอบที่ ๙ ระบบและกลไกการประกันคุณภาพ	๕.๐๐	๔.๕๒	๔.๘๘	๔.๑๐
องค์ประกอบที่ ๑๐ องค์ประกอบตามนโยบายรัฐบาล “สถานศึกษา ๓ ดี (๓D)”	๕.๐๐	-	-	-
เฉลี่ยรวมทุกตัวบ่งชี้ของทุกองค์ประกอบ	๔.๕๘	๔.๕๒	๔.๕๙	๔.๒๖

ตารางที่ ๒๑ ผลการประเมินคุณภาพการศึกษาระดับสถาบัน ประจำปีการศึกษา ๒๕๕๗

องค์ประกอบ	ผลการประเมิน						มหาวิทยาลัย
	คณะครุศาสตร์	คณะมนุษยศาสตร์ฯ	คณะวิทยาศาสตร์	คณะวิทยาการจัดการ	คณะเทคโนโลยีอุตสาหกรรม	คณะเทคโนโลยีการเกษตร	
๑. การผลิตบัณฑิต	๓.๓๖	๒.๔๘	๓.๓๕	๒.๗๑	๒.๖๖	๓.๓๑	๒.๓๘
๒. การวิจัย	๓.๗๘	๔.๗๕	๔.๙๔	๕.๐๐	๕.๐๐	๓.๗๐	๔.๕๙
๓. การบริการวิชาการ	๕.๐๐	๕.๐๐	๓.๐๐	๔.๐๐	๓.๐๐	๕.๐๐	๕.๐๐
๔. การทำนุบำรุงศิลปะและวัฒนธรรม	๕.๐๐	๕.๐๐	๕.๐๐	๔.๐๐	๕.๐๐	๕.๐๐	๕.๐๐
๕. การบริหารจัดการ	๓.๕๐	๔.๐๐	๔.๐๐	๔.๐๐	๓.๐๐	๔.๐๐	๓.๕๖
รวม	๓.๗๓	๓.๖๓	๓.๙๒	๓.๖๓	๓.๔๖	๓.๗๗	๓.๕๖

ผลการวิเคราะห์สภาพแวดล้อมภายใน และภายนอกของมหาวิทยาลัยราชภัฏลำปาง

ด้านการผลิตบัณฑิต

จุดแข็ง

- ๑.สถานที่ตั้งอยู่ในศูนย์กลางของภาคเหนือ มีอาคารเรียน อาคารประกอบ และมีภูมิทัศน์ และสภาพแวดล้อมเอื้ออำนวยต่อการจัดการศึกษา
- ๒.เป็นสถาบันการศึกษาดั้งเดิมเป็นที่ยอมรับในท้องถิ่น โดยมีชื่อเสียงด้านการผลิตครูเป็นพื้นฐาน
- ๓.มีการปรับปรุงหลักสูตรและการเรียนการสอน ให้มีมาตรฐาน และสอดคล้องกับความต้องการของสังคมและประเทศ
- ๔.มีการพัฒนาบุคลากรทั้งสายวิชาการและสายสนับสนุน เพื่อตอบสนองการจัดการศึกษาอย่างต่อเนื่อง
- ๕.มีเครือข่ายความร่วมมือกับสถาบันการศึกษาและหน่วยงานอื่นทั้งในและต่างประเทศ และได้รับความร่วมมือในการพัฒนาและการจัดการศึกษา

จุดอ่อน

- ๑.คณาจารย์ที่มีคุณวุฒิปริญญาเอกและตำแหน่งทางวิชาการมีจำนวนต่ำกว่าเกณฑ์ที่กำหนด
- ๒.อาจารย์บุคลากรและนักศึกษาส่วนมากยังขาดทักษะการสื่อสารภาษาอังกฤษและภาษาต่างประเทศอื่นๆ
- ๓.หลักสูตรมีจำนวนน้อยทั้งระดับปริญญาตรีและระดับบัณฑิตศึกษาและเป็นหลักสูตรเดิมมากกว่าหลักสูตรใหม่
- ๔.หอพักนักศึกษาที่มีจำนวนจำกัดไม่สามารถรองรับนักศึกษาที่มีความจำเป็นและนักศึกษาต่างชาติ

โอกาส

- ๑.ท้องถิ่นมีความผูกพันกับมหาวิทยาลัยสืบเนื่องยาวนาน จนมีความเชื่อถือไว้วางใจ จึงให้ความร่วมมือกับมหาวิทยาลัยเป็นอย่างดี
- ๒.นโยบายรัฐบาลที่เน้นการผลิตครูทำให้นักเรียนเก่งๆ ต้องการเรียนสายครู
- ๓.การเปิดประชาคมเศรษฐกิจอาเซียนทำให้สามารถสร้างเครือข่ายด้านเพื่อพัฒนาและจัดการศึกษากับต่างประเทศได้ดียิ่งขึ้น
- ๔.การลงทุนขนาดใหญ่ของรัฐบาลเปิดโอกาสในการสร้างหลักสูตรเพื่อผลิตบัณฑิตในสาขาใหม่
- ๕.ระบบเทคโนโลยีสารสนเทศที่ทันสมัยเปิดโอกาสการเข้าถึงกลุ่มเป้าหมายหรือรูปแบบใหม่ในการจัดการศึกษา

อุปสรรค

- ๑.สถาบันอุดมศึกษาในจังหวัดและภูมิภาคมีจำนวนมาก เกิดการแข่งขันในการเปิดรับนักศึกษา
- ๒.ผู้ประกอบการและนักเรียนมีค่านิยมในการเลือกศึกษาในสถาบันอุดมศึกษาขนาดใหญ่หรือที่มีที่ตั้งอยู่ในจังหวัดใหญ่ ส่งผลต่อปริมาณและคุณภาพของผู้สมัครเข้าศึกษาต่อในมหาวิทยาลัยราชภัฏลำปาง
- ๓.ภาวะเศรษฐกิจที่ซบเซา ผันผวนทำให้นักสำเร็จการศึกษาหางานทำที่ตรงสาขาและตามคุณวุฒิได้ยากขึ้น
- ๔.ประชากรวัยเรียนที่ลดลง และการเข้าสู่สังคมผู้สูงวัยทำให้หลักสูตรเดิมๆอาจไม่ตอบสนองความต้องการผู้เข้าเรียน

ด้านการวิจัย

จุดแข็ง

๑. มีนโยบายและภาระงานด้านการวิจัยที่ชัดเจนและมีการจัดสรรงบประมาณสนับสนุนการวิจัยอย่างต่อเนื่อง
๒. มีหน่วยงานที่กำกับติดตาม ส่งเสริมสนับสนุน และพัฒนางานวิจัยอย่างเป็นระบบและมีหน่วยจัดการวิจัยระดับคณะ
๓. มีเครือข่ายงานวิจัยร่วมกับแหล่งทุนภายนอกมหาวิทยาลัย เช่น สกอ. สกว. และ สวทช. ทำให้ได้รับการสนับสนุนด้านการวิจัยอย่างต่อเนื่อง
๔. มีการพัฒนานักวิจัยอย่างต่อเนื่อง
๕. ผลงานวิจัยของมหาวิทยาลัยส่วนใหญ่มีประโยชน์ต่อการพัฒนาชุมชนท้องถิ่นและสังคม
๖. มีการบูรณาการงานวิจัยกับการบริการวิชาการและการเรียนการสอน

จุดอ่อน

๑. กลไกตรวจสอบตรวจสอบ ติดตาม และประเมินผลงานวิจัยยังไม่มีประสิทธิภาพ
๒. ผลงานวิจัยที่นำไปตีพิมพ์ในเผยแพร่ในวารสารระดับชาติและนานาชาติมีน้อย
๓. ผลงานวิจัยและงานสร้างสรรค์ที่สามารถขอจดทรัพย์สินทางปัญญาและใช้ให้เกิดประโยชน์เชิงพาณิชย์มีจำนวนน้อย
๔. ขาดคลังข้อเสนอโครงการวิจัยที่จะรองรับการวิพากษ์ของแหล่งทุนทั้งภายในและภายนอก

โอกาส

๑. มีแหล่งทุนวิจัยจากภายนอกในท้องถิ่นและประเทศ ที่พร้อมให้การสนับสนุนในการทำวิจัย เนื่องจากรัฐบาลให้ความสำคัญกับการวิจัย และเป็นพลังขับเคลื่อนที่สำคัญในการพัฒนาและแก้ปัญหาในทุก ๆ ด้านของประเทศ
๒. มาตรฐานการประกันคุณภาพทั้งภายในและภายนอกมีส่วนผลักดันให้มหาวิทยาลัยผลิตงานวิจัยและงานสร้างสรรค์อย่างเป็นระบบ
๓. ชุมชนท้องถิ่นให้การยอมรับการทำงานของนักวิจัย

อุปสรรค

๑. โจทย์วิจัยของพื้นที่ไม่ตรงกับศักยภาพนักวิจัยส่งผลต่อการขอรับทุนวิจัย
๒. แข่งขันกับหน่วยงานอื่นเพื่อขอรับทุนสนับสนุนการทำวิจัยภายในพื้นที่มีสูงขึ้น

ด้านการบริการวิชาการ

จุดแข็ง

๑. มีนโยบายส่งเสริมให้หน่วยงานต่าง ๆ ให้บริการวิชาการแก่สังคม โดยมีสถาบันวิจัยเป็นหน่วยงานสนับสนุน
๒. มีงบประมาณสนับสนุนการดำเนินงานด้านการบริการทางวิชาการ
๓. มีองค์ความรู้จากหน่วยงานต่าง ๆ ที่สามารถให้บริการวิชาการที่หลากหลาย
๔. มีแหล่งบริการวิชาการที่เป็นที่ยอมรับในท้องถิ่น

๕. ให้การบริการวิชาการเป็นเอกลักษณ์มหาวิทยาลัย และมีโครงการบริการวิชาการเพื่อส่งเสริมโครงการอันเนื่องมาจากพระราชดำริ

๖. มีการบูรณาการการบริการวิชาการ กับงานวิจัยและการเรียนการสอน

จุดอ่อน

๑. การดำเนินการบริการวิชาการขาดความเป็นเอกภาพเชิงพื้นที่ และขาดการบูรณาการศาสตร์ ทำให้ผลกระทบจากการบริการวิชาการไม่ชัดเจน

๒. การบริการวิชาการที่สามารถสร้างรายได้แก่มหาวิทยาลัยมีน้อย

โอกาส

๑. ชุมชนและสังคมมีความต้องการการบริการทางวิชาการด้านต่างๆ จากมหาวิทยาลัย เช่น ด้านสิ่งแวดล้อม การอนุรักษ์พลังงาน ด้านการเกษตร ด้านการส่งเสริมอาชีพ ด้านการท่องเที่ยว ด้านการศึกษา ด้านคุณภาพชีวิต เป็นต้น

๒. มีหน่วยงานภายนอก ชุมชน และประชาชนชาวบ้านพร้อมสนับสนุนและให้ความร่วมมือการบริการวิชาการของมหาวิทยาลัย

๔. มีแนวทางตามหลักปรัชญาเศรษฐกิจพอเพียงของพระบาทสมเด็จพระเจ้าอยู่หัว และโครงการอันเนื่องมาจากพระราชดำริอื่นๆ ช่วยส่งเสริมต่อบทบาทของมหาวิทยาลัยในการให้บริการวิชาการและถ่ายทอดนวัตกรรมสู่ชุมชนและท้องถิ่น

๕. ทิศทางการปฏิรูปของ สปช. ที่เปิดโอกาสให้สถาบันอุดมศึกษาเป็นที่พึ่งทางวิชาการ ระบบข้อมูลกลไกการจัดการระดับพื้นที่ และการเตรียมความพร้อมให้ท้องถิ่น

อุปสรรค

๑. ความคาดหวังของชุมชนในด้านการสนับสนุนงบประมาณจากมหาวิทยาลัย

ด้านการทำนุบำรุงศิลปวัฒนธรรม

จุดแข็ง

๑. มีอาคารสถานที่เหมาะสม เอื้อต่อการจัดกิจกรรมทางศิลปวัฒนธรรม

๒. มีการจัดกิจกรรมด้านศิลปวัฒนธรรม ประเพณีที่สำคัญร่วมกับหน่วยงาน และองค์กรภายนอกอย่างสม่ำเสมอ

๓. มีการเผยแพร่ และแลกเปลี่ยนศิลปวัฒนธรรมไปยังภูมิภาคต่างๆ

๔. มีระบบ กลไก และงบประมาณในการทำนุบำรุงศิลปะและวัฒนธรรม ทำให้สามารถดำเนินงานด้านนี้อย่างต่อเนื่อง

๕. มีบุคลากรที่มีความเชี่ยวชาญด้านศิลปะและวัฒนธรรม

จุดอ่อน

๑. การศึกษาองค์ความรู้ด้านศิลปวัฒนธรรมยังไม่ครบถ้วน ทำให้องค์ความรู้ที่จะนำเผยแพร่ในรูปแบบต่างๆ แก่กลุ่มเป้าหมายยังไม่เพียงพอ และการจัดเก็บองค์ความรู้ด้านศิลปวัฒนธรรมไม่เป็นระบบ ยากต่อการค้นคว้า
๒. การดำเนินงานด้านการทำนุบำรุงศิลปวัฒนธรรมเน้นให้นักศึกษาเข้าร่วมกิจกรรมมากกว่าสร้างจิตสำนึกเรื่อง การอนุรักษ์สืบสาน ศิลปวัฒนธรรมอย่างแท้จริง
๓. องค์ความรู้ด้านศิลปวัฒนธรรมขาดการบูรณาการกับการเรียนการสอนและงานวิจัย
๔. ภูมิทัศน์ขาดความเป็นเอกลักษณ์ทางวัฒนธรรมของท้องถิ่นและของไทย

โอกาส

๑. มีที่ตั้งอยู่ในเขตวัฒนธรรมล้านนา เป็นโอกาสให้อื้อต่อการศึกษาด้านวัฒนธรรมและสังคม ทำให้สามารถ รวบรวมภูมิปัญญาท้องถิ่นที่มีคุณค่าต่อการสืบสานและพัฒนา
๒. มีภาพลักษณ์การดำเนินด้านการทำนุบำรุงศิลปวัฒนธรรมที่ดีในท้องถิ่น ทำให้ได้รับการสนับสนุนจากองค์กร ภายนอก
๓. รัฐบาลเห็นความสำคัญด้านการทำนุบำรุงศิลปวัฒนธรรมที่สามารถนำไปใช้ในการพัฒนาสังคมในเกิดสันติสุข

อุปสรรค

๑. กระแสความเปลี่ยนแปลงทางสังคมส่งผลให้เยาวชน ประชาชนในท้องถิ่นมีค่านิยมเกี่ยวกับการดำเนินชีวิตที่ไม่ สอดคล้องกับการอนุรักษ์ศิลปะและวัฒนธรรม

ด้านการบริหารจัดการ

จุดแข็ง

๑. มีสภามหาวิทยาลัย ประกอบด้วยผู้ทรงคุณวุฒิจากภายนอกมหาวิทยาลัย ซึ่งเป็นผู้ที่มีผลงานทั้งในด้านวิชาการ และการบริหาร เป็นที่ยอมรับของสังคม
๒. ผู้บริหารระดับต่างๆมีวิสัยทัศน์ และจิตสำนึกต่อการพัฒนาองค์กร ผู้ปฏิบัติงานตระหนักในภารกิจของ มหาวิทยาลัย
๓. บุคลากรทั้งสายวิชาการ และสายสนับสนุนส่วนใหญ่มีศักยภาพและความพร้อมในการดำเนินงานตามภารกิจที่ ได้รับมอบหมาย
๔. มีระบบบริหารพนักงานมหาวิทยาลัยที่ชัดเจน
๕. มีเทคโนโลยีด้านข้อมูลข่าวสารและการติดต่อสื่อสารภายในมาใช้เพื่อการบริหารที่มีประสิทธิภาพ
๖. มีระบบการประกันคุณภาพที่ดี และเป็นส่วนหนึ่งของการบริหารจัดการ มีการถ่ายทอดความรับผิดชอบระดับ องค์กรสู่ระดับบุคคลและมีการกระจายอำนาจการบริหารจัดการอย่างชัดเจน

จุดอ่อน

๑. มีทรัพยากร งบประมาณ วัสดุและครุภัณฑ์อย่างจำกัด และพึ่งพางบประมาณแผ่นดินเป็นหลักทำให้ไม่คล่องตัวในการบริหารจัดการ
๒. ระบบการบริหารงานบุคคล เพื่อการพัฒนา การส่งเสริมการปฏิบัติงาน การติดตามและประเมินผลการปฏิบัติงาน และการสร้างขวัญกำลังใจของบุคลากร ยังขาดประสิทธิภาพ
๓. ระบบสารสนเทศในการบริหารและการตัดสินใจ ยังขาดความครบถ้วนสมบูรณ์ของระบบฐานข้อมูล

โอกาส

๑. เทคโนโลยีที่มีความสมัยใหม่ทำให้เปิดโอกาสในการเพิ่มประสิทธิภาพในการบริหารจัดการได้มากขึ้น
๒. ทิศทางการปฏิรูปของ สปช. เปิดโอกาสให้สถาบันอุดมศึกษาเป็นที่พึ่งทางวิชาการ ระบบข้อมูล กลไกการจัดการระดับพื้นที่ และการเตรียมความพร้อมให้ท้องถิ่น ทำให้สามารถเพิ่มบทบาทของมหาวิทยาลัยต่อท้องถิ่นได้มากขึ้น

อุปสรรค

๑. นโยบายการกำจัดอัตรากำลังของภาครัฐทำให้บุคลากรขาดความมั่นคงมีการเข้าออกบ่อยครั้งทำให้มีผลต่อการพัฒนามหาวิทยาลัย

ส่วนที่ ๓
เป้าหมายการพัฒนามหาวิทยาลัย ระยะ ๑๐ ปี พ.ศ.๒๕๖๐-๒๕๖๙

ปรัชญา

มหาวิทยาลัยเพื่อการพัฒนาท้องถิ่น

วิสัยทัศน์

เป็นองค์กรแห่งการเรียนรู้ สร้างสรรค์ปัญญา เพื่อพัฒนาท้องถิ่นอย่างยั่งยืน

(An Interlectual Learning Organization for Local Sustainable Development)

อัตลักษณ์

บัณฑิตจิตอาสา มีคุณธรรม นำสังคม

พันธกิจ

ตามพระราชบัญญัติมหาวิทยาลัยราชภัฏ พ.ศ.๒๕๔๗ ระบุไว้ใน มาตรา ๗ จึงกำหนดพันธกิจของมหาวิทยาลัย ราชภัฏลำปาง ๖ ประการ คือ

๑. ผลิตบัณฑิตที่มีคุณภาพคุณธรรม มีจิตอาสา มีทักษะทางวิชาการ วิชาชีพ เทคโนโลยีสารสนเทศและการสื่อสารภาษาอังกฤษ

๒. ผลิตและพัฒนาครูและบุคลากรทางการศึกษา ให้เป็นครูดี ครูเก่ง

๓. วิจัยเพื่อพัฒนาสร้างองค์ความรู้และนวัตกรรม อันจะนำไปพัฒนาและแก้ปัญหาของท้องถิ่นอย่างยั่งยืน

๔. บริการวิชาการเพื่อพัฒนาศักยภาพของชุมชนท้องถิ่น เพื่อประโยชน์ของส่วนรวม ให้มีจิตสำนึกในการรักษา ธรรมชาติสิ่งแวดล้อม และร่วมสืบสานโครงการในพระราชดำริ

๕. ทำนุบำรุงศิลปวัฒนธรรมและประเพณีท้องถิ่น เสริมสร้างค่านิยมที่พึงประสงค์โดยคงไว้ซึ่งภูมิปัญญาท้องถิ่น และความเป็นไทย

๖. พัฒนาระบบการบริหารจัดการที่มีประสิทธิภาพ ประสิทธิผล เป็นไปตามหลักธรรมาภิบาล

เป้าหมายการพัฒนา ระยะ ๑๐ ปี พ.ศ.๒๕๖๐-๒๕๖๙

ภาพรวมของการพัฒนา

ณ สิ้นปี ๒๕๖๙ มหาวิทยาลัยราชภัฏลำปางจะเป็นมหาวิทยาลัยขนาดกลางที่เน้นการสร้างผลงานอย่างมีคุณภาพ และเน้นการสร้างคุณค่าต่อชุมชนท้องถิ่นและประเทศชาติ มีจำนวนนักศึกษาคงอยู่ประมาณ ๑๐,๐๐๐-๑๒,๐๐๐ คน มีจำนวนหลักสูตร ๕๐-๖๐ หลักสูตร ที่ได้รับปรับปรุงใหม่พัฒนาใหม่ให้ทันสมัยเป็นที่ต้องการของผู้เรียนท้องถิ่น ประเทศชาติ มีบุคลากร ๖๐๐-๗๐๐ คน โดยเป็นบุคลากรสายวิชาการมากกว่า ร้อยละ ๖๐ ที่มีคุณวุฒิปริญญาเอกมากกว่าร้อยละ ๕๐ และตำแหน่งวิชาการมากกว่าร้อยละ ๖๐ สามารถจัดการเรียนการสอนวิจัยและบริการวิชาการได้อย่างมีคุณภาพ และมีชื่อเสียงเป็นที่ยอมรับในระดับท้องถิ่น ระดับชาติหรือนานาชาติ

๑. เป้าหมายด้านการผลิตบัณฑิต

๑.๑ บัณฑิตมีงานทำมากกว่าร้อยละ ๙๐

๑.๒ บัณฑิตดีและเก่ง มีทักษะเทคโนโลยีสารสนเทศและการสื่อสารภาษาอังกฤษ สร้างประโยชน์คุณค่าให้ท้องถิ่นและประเทศชาติ จนมีชื่อเสียงเป็นที่ยอมรับในระดับท้องถิ่นและระดับชาติได้

๒. เป้าหมายด้านการวิจัย

๒.๑ มีงานวิจัยเพื่อการถ่ายทอดเทคโนโลยี การแก้ปัญหาและการพัฒนาของชุมชนท้องถิ่นมากกว่า ๕๐ เรื่องต่อปี และมีงานวิจัยสามารถตีพิมพ์เผยแพร่ระดับชาติหรือนานาชาติได้มากกว่าร้อยละ ๕๐ ของผลงานวิจัยต่อปี

๒.๒ มีงานวิจัยและนวัตกรรมที่จดทะเบียนทรัพย์สินทางปัญญา และใช้ประโยชน์เชิงพาณิชย์ได้ มากกว่าร้อยละ ๒ ของผลงานทั้งหมด

๓. เป้าหมายด้านการบริการวิชาการ

๓.๑ เป็นศูนย์การอบรมให้ความรู้และการศึกษาต่อเนื่อง เพื่อการพัฒนาคุณภาพชีวิตและการทำงานของประชาชนในจังหวัดลำปางและท้องถิ่นอื่น

๓.๒ เป็นศูนย์ส่งเสริม ให้คำปรึกษาด้านอุตสาหกรรมบริการ การท่องเที่ยว โลจิสติกส์ เซรามิกส์ การเกษตร สินค้า OTOP และการสร้างรายได้ของชุมชนท้องถิ่น

๓.๓ เป็นศูนย์ความเป็นเลิศในการผลิตครู พัฒนาคูและบุคลากรทางการศึกษา

๓.๔ มีรายได้จากการบริการวิชาการ มากกว่าร้อยละ ๑๐ ของเงินรายได้ทั้งหมด

๔. เป้าหมายด้านศิลปะและวัฒนธรรม

๔.๑ เป็นแหล่งรวมศิลปวัฒนธรรมและภูมิปัญญาของลำปาง เป็นที่อ้างอิงและศึกษาดูงานของท้องถิ่น และผู้มาเยือน

๔.๒ มีผลิตภัณฑ์ที่สะท้อนเอกลักษณ์ และศิลปวัฒนธรรมของจังหวัดลำปาง จัดจำหน่ายแก่ผู้มาเยือนเพื่อสร้างรายได้

๔.๓ เป็นที่รวบรวมฐานข้อมูลศิลปวัฒนธรรมของจังหวัดลำปาง

๕. เป้าหมายด้านบุคลากร

๕.๑ อาจารย์มีวุฒิปริญญาเอก มากกว่าร้อยละ ๕๐

๕.๒ อาจารย์มีตำแหน่งวิชาการ มากกว่าร้อยละ ๖๐

๕.๓ อาจารย์สามารถใช้ภาษาอังกฤษเพื่อการสื่อสารได้ มากกว่าร้อยละ ๙๐

๕.๔ สายสนับสนุนดำรงตำแหน่งตั้งแต่ระดับชำนาญการพิเศษขึ้นไป ร้อยละ ๓๐

๕.๕ มีบุคลากรที่สร้างผลงานเป็นที่ยอมรับและมีชื่อเสียงในระดับชาติหรือนานาชาติมากกว่าร้อยละ ๑๐

๖. เป้าหมายด้านรายได้และทรัพย์สิน

๖.๑ มีเงินรายได้เพิ่มขึ้นมากกว่าร้อยละ ๑๐ ต่อปี

๖.๒ มีเงินสะสม (เงินคงคลัง) จำนวนไม่น้อยกว่า ๓ เท่าของเงินรายได้ประจำปี

๗. เป้าหมายด้านการบริหาร

๗.๑ มีโครงสร้างและระบบการทำงานที่กระชับ รวดเร็ว ถูกต้อง มีความยืดหยุ่น เน้นประสิทธิผล

๗.๒ มีระบบเทคโนโลยีสารสนเทศมาใช้ในการบริหารจัดการให้ครบทุกพันธกิจ

๗.๓ ได้รับรางวัลหรือการรับรองคุณภาพด้านการบริหารจัดการ

๗.๔ มีอาคารสถานที่ ภูมิทัศน์สวยงาม ทันสมัย มีเอกลักษณ์ สร้างความประทับใจแก่ผู้มาเยือน

ส่วนที่ ๔

กลยุทธ์การพัฒนามหาวิทยาลัย ระยะ ๑๐ ปี พ.ศ.๒๕๖๐-๒๕๖๙

เพื่อให้บรรลุเป้าหมายการพัฒนาระยะ ๑๐ ปี มหาวิทยาลัยกำหนดกลยุทธ์เพื่อการพัฒนาในด้านต่างๆ ดังนี้

๑. กลยุทธ์ด้านการผลิตบัณฑิต

เป้าหมายการพัฒนา

๑.๑ บัณฑิตมีงานทำมากกว่าร้อยละ ๙๐

๑.๒ บัณฑิตดีและเก่ง มีทักษะเทคโนโลยีสารสนเทศและการสื่อสารภาษาอังกฤษ สร้างประโยชน์คุณค่าให้ท้องถิ่นและประเทศชาติ จนมีชื่อเสียงเป็นที่ยอมรับในระดับท้องถิ่นและระดับชาติได้

ตัวชี้วัดและค่าเป้าหมาย

ตัวชี้วัด	ค่าเป้าหมาย ๒๕๖๔	ค่าเป้าหมาย ปี ๒๕๖๙
๑. ร้อยละการมีงานทำของบัณฑิต	มากกว่าร้อยละ ๘๕	มากกว่าร้อยละ ๙๐
๒. จำนวนนักศึกษาคงอยู่	๑๐,๐๐๐ คน	๑๒,๐๐๐ คน
๓. จำนวนหลักสูตรที่เป็นที่ต้องการของผู้เรียน ทันสมัย ตอบสนองการพัฒนาท้องถิ่น และ ประเทศ	๕๐ หลักสูตร	๖๐ หลักสูตร
๔. ร้อยละหลักสูตรระดับปริญญาตรีที่มีการ จัดการเรียนการสอนโดยบูรณาการกับการวิจัย บริการวิชาการ และศิลปวัฒนธรรม	ร้อยละ ๑๐๐	ร้อยละ ๑๐๐
๕. ร้อยละอาจารย์ที่จัดการเรียนการสอนอย่างมี คุณภาพ	ร้อยละ ๑๐๐	ร้อยละ ๑๐๐
๖. ร้อยละของนักศึกษาชั้นปีสุดท้ายสอบผ่าน ทักษะภาษาอังกฤษตามมาตรฐานที่กำหนด	ร้อยละ ๖๐	ร้อยละ ๙๐
๗. ร้อยละของนักศึกษาชั้นปีสุดท้ายที่สอบผ่าน ทักษะเทคโนโลยีสารสนเทศตามมาตรฐานที่ กำหนด	ร้อยละ ๘๐	ร้อยละ ๙๐
๘. ร้อยละของบัณฑิตที่มีคุณลักษณะตามอัต ลักษณ์ที่กำหนด	ร้อยละ ๑๐๐	ร้อยละ ๑๐๐

ตัวชี้วัด	ค่าเป้าหมาย ๒๕๖๔	ค่าเป้าหมาย ปี ๒๕๖๙
๙. จำนวนศิษย์เก่าที่สร้างชื่อเสียง คุณงามความดี เป็นที่ยอมรับในระดับท้องถิ่น ประเทศชาติในแต่ละปี	๕ คน	๑๐ คน

กลยุทธ์

- ปรับปรุงพัฒนาหลักสูตรให้ทันสมัยเป็นที่ต้องการของผู้เรียน ท้องถิ่น และประเทศชาติอยู่เสมอ โดยประเมินจากจำนวนนักศึกษาคงอยู่ และภาวะการมีงานทำของบัณฑิตที่สำเร็จการศึกษาเป็นสำคัญ
- พัฒนาการเรียนการสอนโดยนำเทคโนโลยีที่เหมาะสมมาใช้ และจัดหาครุภัณฑ์การศึกษาที่เหมาะสมกับแต่ละหลักสูตรอย่างเพียงพอ
- พัฒนาอาจารย์ผู้สอนให้สามารถจัดการเรียนการสอนได้อย่างมีคุณภาพ มีทักษะด้านการสื่อสารภาษาอังกฤษ สามารถบูรณาการการเรียนการสอนกับการวิจัย บริการวิชาการ และศิลปวัฒนธรรมได้
- ปรับปรุงกระบวนการพัฒนานักศึกษาเพื่อส่งเสริมอัตลักษณ์ของมหาวิทยาลัยและให้สอดคล้องกับการเสริมสร้างคุณลักษณะบัณฑิตในศตวรรษที่ ๒๑
- เสริมสร้างความร่วมมือกับท้องถิ่น โรงเรียน สถานประกอบการ และองค์กรอื่นๆ ที่มีคุณภาพ เพื่อแหล่งฝึกประสบการณ์วิชาชีพที่มีคุณภาพให้แก่นักศึกษา
- ส่งเสริมสหกิจศึกษาเพื่อพัฒนานักศึกษาให้เป็นผู้ประกอบการ

๒. กลยุทธ์ด้านการวิจัย

เป้าหมายการพัฒนา

๒.๑ มีงานวิจัยเพื่อการถ่ายทอดเทคโนโลยี การแก้ไขปัญหาและการพัฒนาของชุมชนท้องถิ่นมากกว่า ๕๐ เรื่องต่อปี และมีงานวิจัยสามารถตีพิมพ์เผยแพร่ระดับชาติหรือนานาชาติได้มากกว่าร้อยละ ๕๐ ของผลงานวิจัยต่อปี

๒.๒ มีงานวิจัยที่จดทะเบียนทรัพย์สินทางปัญญา หรือใช้ประโยชน์เชิงพาณิชย์ได้ มากกว่าร้อยละ ๒

ตัวชี้วัดและค่าเป้าหมาย

ตัวชี้วัด	ค่าเป้าหมาย ๒๕๖๔	ค่าเป้าหมาย ปี ๒๕๖๙
๑.จำนวนโครงการวิจัยเพื่อการถ่ายทอดเทคโนโลยี การแก้ไขปัญหา หรือการพัฒนาชุมชนท้องถิ่นต่อปี	มากกว่า ๕๐ โครงการ	มากกว่า ๕๐ โครงการ
๒.จำนวนอาจารย์ที่เป็นนักวิจัยเชิงพื้นที่มีอาชีพต่อจำนวนอาจารย์	มากกว่าร้อยละ ๖๐	มากกว่าร้อยละ ๘๐
๓.จำนวนการตีพิมพ์เผยแพร่ผลงานวิจัยในระดับชาติหรือนานาชาติ	มากกว่าร้อยละ ๓๐	มากกว่าร้อยละ ๔๐
๔.จำนวนงานวิจัยและนวัตกรรมที่จดทะเบียนทรัพย์สินทางปัญญา หรือนำไปใช้ประโยชน์เชิงพาณิชย์	มากกว่าร้อยละ ๑	มากกว่าร้อยละ ๒

กลยุทธ์

- พัฒนาอาจารย์ส่วนใหญ่ให้เป็นนักวิจัยมืออาชีพ เชิงพื้นที่
- แสวงหาแหล่งทุนวิจัยจากภายนอกผ่านเครือข่ายการวิจัยในพื้นที่ หรือระดับชาติ เพื่อมาพัฒนาหรือแก้ปัญหาในพื้นที่จังหวัดลำปาง
- ส่งเสริมการตีพิมพ์และเผยแพร่ผลงานวิจัยและงานสร้างสรรค์ทั้งระดับชาติและระดับนานาชาติ
- สนับสนุนการนำผลงานวิจัยและงานสร้างสรรค์ไปจดทรัพย์สินทางปัญญา หรือนำไปใช้ประโยชน์เชิงพาณิชย์ ผ่านการขึ้นทะเบียนสิ่งประดิษฐ์และนวัตกรรมไทย

๓. กลยุทธ์ด้านการบริการวิชาการ

เป้าหมายการพัฒนา

- ๓.๑ เป็นศูนย์การอบรมให้ความรู้และการศึกษาต่อเนื่อง เพื่อการพัฒนาคุณภาพชีวิตและการทำงานของประชาชนในจังหวัดลำปางและท้องถิ่นอื่น
- ๓.๒ เป็นศูนย์ส่งเสริม ให้คำปรึกษาด้านอุตสาหกรรมบริการ การท่องเที่ยว โลจิสติกส์ เซรามิกส์ การเกษตร สินค้า OTOP และการสร้างรายได้ของชุมชนท้องถิ่น
- ๓.๓ เป็นศูนย์ความเป็นเลิศในการผลิตครู พัฒนาคูและบุคลากรทางการศึกษา
- ๓.๔ มีรายได้จากการบริการวิชาการ มากกว่าร้อยละ ๑๐ ของเงินรายได้ทั้งหมด

ตัวชี้วัดและค่าเป้าหมาย

ตัวชี้วัด	ค่าเป้าหมาย ๒๕๖๔	ค่าเป้าหมาย ปี ๒๕๖๙
๑.จำนวนหลักสูตรการอบรมและศึกษาต่อเนื่อง	มากกว่า ๒๐ หลักสูตร	มากกว่า ๔๐ หลักสูตร
๒.จำนวนแหล่งเรียนรู้ และส่งเสริมด้านอาชีพและธุรกิจแก่ชุมชนท้องถิ่น	มากกว่า ๓ ศูนย์	มากกว่า ๖ ศูนย์
๓.จำนวนชุมชนเป้าหมายที่มีการพัฒนาอย่างต่อเนื่องและยั่งยืน	มากกว่า ๓ ชุมชน	มากกว่า ๖ ชุมชน
๔.จำนวนนักเรียนในโรงเรียนสาธิต	มากกว่า ๓๐๐ คน	มากกว่า ๖๐๐ คน
๕.สัดส่วนรายได้จากการบริการวิชาการต่อเงินรายได้	มากกว่าร้อยละ ๕	มากกว่าร้อยละ ๑๐

กลยุทธ์

- สร้างหลักสูตรการอบรมและศึกษาต่อเนื่องเพื่อบริการวิชาการแก่ชุมชนท้องถิ่นให้หลากหลายตอบสนองความต้องการในเรียนรู้เพื่อพัฒนาคุณภาพชีวิตและการเรียนรู้ตลอดชีวิต

๒. สร้างแหล่งเรียนรู้ และส่งเสริมด้านอาชีพแก่ชุมชน ท้องถิ่น ในสาขาอาชีพอุตสาหกรรมบริการ การท่องเที่ยว โลจิสติกส์ เซรามิกส์ การเกษตร สินค้า OTOP และการสร้างรายได้ของชุมชนท้องถิ่น
๓. ยกระดับศูนย์เกษตรพอเพียงให้เป็นแหล่งเรียนรู้เกษตรตามแนวพระราชดำริ และด้านพืชและสมุนไพรไทย
๔. สร้างศูนย์ความเป็นเลิศในการผลิตครูและพัฒนาครู
๕. สร้างโรงเรียนสาธิตระดับมัธยมศึกษาเพื่อเป็นโรงเรียนที่มีคุณภาพของจังหวัดลำปาง

๔. กลยุทธ์ด้านศิลปะและวัฒนธรรม

เป้าหมายการพัฒนา

๑. เป็นแหล่งรวมศิลปวัฒนธรรมและภูมิปัญญาของชาวลำปาง เป็นที่อ้างอิงและศึกษาดูงานของท้องถิ่น และผู้มาเยือน
๒. มีผลิตภัณฑ์ที่สะท้อนเอกลักษณ์และศิลปะและวัฒนธรรมลำปางจัดจำหน่ายแก่ผู้มาเยือนเพื่อสร้างรายได้
๓. เป็นที่รวบรวมฐานข้อมูลศิลปวัฒนธรรมของจังหวัดลำปาง

ตัวชี้วัดและค่าเป้าหมาย

ตัวชี้วัด	ค่าเป้าหมาย ๒๕๖๔	ค่าเป้าหมาย ปี ๒๕๖๙
๑. จำนวนบุคคลภายนอกที่เข้ามาเยี่ยมชม ศึกษา ศิลปวัฒนธรรมและภูมิปัญญาท้องถิ่น ณ สำนักศิลปวัฒนธรรม	มากกว่า ๒,๐๐๐ คน	มากกว่า ๔,๐๐๐ คน
๒. ร้อยละของนักศึกษาที่มีความรู้ เข้าใจ วัฒนธรรมของจังหวัดลำปาง และมีส่วนร่วมในการอนุรักษ์และสืบสานวัฒนธรรม	ร้อยละ ๑๐๐	ร้อยละ ๑๐๐
๓. จำนวนฐานข้อมูลด้านศิลปวัฒนธรรมล้านนา ลำปาง	๕ ฐาน	๑๐ ฐาน

กลยุทธ์

๑. รวบรวมข้อมูลและจัดทำมาตรฐานของศิลปะและวัฒนธรรมและภูมิปัญญาของจังหวัดลำปางและล้านนา เพื่อเป็นแหล่งศึกษาและอ้างอิง
๒. สร้างพิพิธภัณฑ์แสดงศิลปวัฒนธรรมและภูมิปัญญาท้องถิ่นลำปาง เพื่อเป็นแหล่งศึกษาเรียนรู้ของชุมชน ท้องถิ่นและผู้มาเยือน
๓. พัฒนา ค้นคว้า จัดทำรายวิชา“ลำปางศึกษา” เป็นรายวิชาหมวดการศึกษาทั่วไปเป็นเอกลักษณ์ของมหาวิทยาลัย และสอนแก่นักศึกษาทุกคน
๔. เสริมสร้างการมีส่วนร่วมของนักศึกษาทุกคนในกิจกรรมทำนุบำรุงศิลปวัฒนธรรมท้องถิ่นจังหวัดลำปาง
๕. ประยุกต์ตลาดลายศิลปะล้านนาสู่อุตสาหกรรมเซรามิกส์ เพื่อพัฒนาเป็นสินค้าที่ระลึกจัดจำหน่ายสร้างรายได้
๖. สร้างระบบฐานข้อมูลและเผยแพร่สู่สาธารณะ

๕. กลยุทธ์ด้านบุคลากร

เป้าหมายการพัฒนา

- ๕.๑ อาจารย์มีวุฒิปริญญาเอก มากกว่าร้อยละ ๕๐
- ๕.๒ อาจารย์มีตำแหน่งวิชาการ มากกว่าร้อยละ ๖๐
- ๕.๓ อาจารย์สามารถใช้ภาษาอังกฤษเพื่อการสื่อสารได้ มากกว่าร้อยละ ๙๐
- ๕.๔ สายสนับสนุนดำรงตำแหน่งตั้งแต่ระดับชำนาญการพิเศษขึ้นไป ร้อยละ ๓๐
- ๕.๕ มีบุคลากรที่สร้างผลงานเป็นที่ยอมรับและมีชื่อเสียงในระดับชาติหรือนานาชาติมากกว่าร้อยละ ๑๐

ตัวชี้วัดและค่าเป้าหมาย

ตัวชี้วัด	ค่าเป้าหมาย ๒๕๖๔	ค่าเป้าหมาย ปี ๒๕๖๙
๑. ร้อยละอาจารย์ที่มีคุณวุฒิปริญญาเอก	มากกว่าร้อยละ ๒๕	มากกว่าร้อยละ ๕๐
๒. ร้อยละอาจารย์ที่มีตำแหน่งวิชาการ	มากกว่าร้อยละ ๓๐	มากกว่าร้อยละ ๖๐
๓. ร้อยละอาจารย์ที่สอบผ่านทักษะภาษาอังกฤษตามมาตรฐานที่กำหนด	มากกว่าร้อยละ ๖๐	มากกว่าร้อยละ ๙๐
๔. ร้อยละสายสนับสนุนที่ดำรงตั้งแต่ตำแหน่งชำนาญการพิเศษขึ้นไป	มากกว่าร้อยละ ๑๕	มากกว่าร้อยละ ๓๐
๕. ร้อยละบุคลากรที่สร้างผลงานเป็นที่ยอมรับและมีชื่อเสียงในระดับชาติหรือนานาชาติ	มากกว่าร้อยละ ๕	มากกว่าร้อยละ ๑๐

กลยุทธ์

๑. จัดตั้งหน่วยพัฒนาทรัพยากรบุคคล เพื่อพัฒนาบุคลากรทุกระดับทุกสายงาน
๒. ส่งเสริมอาจารย์เข้าสู่ตำแหน่งวิชาการ
๓. ส่งเสริมบุคลากรสายสนับสนุนให้มีความชำนาญในตำแหน่งงาน และสามารถเข้าสู่ตำแหน่งที่สูงขึ้นได้
๔. บรรจุแต่งตั้งอาจารย์ที่มีวุฒิปริญญาเอก และส่งเสริมอาจารย์ให้ศึกษาต่อระดับปริญญาเอกในสาขาที่เป็นที่ต้องการของสังคม
๕. พัฒนาทักษะภาษาอังกฤษให้แก่บุคลากรทุกคนให้สามารถสื่อสารได้
๖. ยกย่องเชิดชูเกียรติบุคลากรผู้ทำความดี หรือสร้างผลงานจนสร้างชื่อเสียงแก่มหาวิทยาลัย
๗. สนับสนุนทุนการศึกษาข้างเฝือก บัณฑิตเกียรตินิยมของมหาวิทยาลัยเพื่อกลับมาพัฒนามหาวิทยาลัย

๖. กลยุทธ์ด้านรายได้และทรัพย์สิน

เป้าหมายการพัฒนา

- ๖.๑ มีเงินรายได้จากการบริหารสินทรัพย์เพิ่มขึ้นมากกว่าร้อยละ ๑๐ ต่อปี
- ๖.๒ มีเงินสะสม (เงินคงคลัง) จำนวนไม่น้อยกว่า ๓ เท่าของเงินรายได้ประจำปี

ตัวชี้วัดและค่าเป้าหมาย

ตัวชี้วัด	ค่าเป้าหมาย ๒๕๖๔	ค่าเป้าหมาย ปี ๒๕๖๕
๑.จำนวนเงินรายได้คงคลัง	มากกว่า ๒ เท่าของเงินรายได้ประจำปี	มากกว่า ๓ เท่าของเงินรายได้ประจำปี
๒.ร้อยละการเพิ่มขึ้นของเงินรายได้การบริหารสินทรัพย์เทียบกับปีที่ผ่านมา	มากกว่า ร้อยละ ๑๐	มากกว่า ร้อยละ ๑๐

กลยุทธ์

๑. ลดการใช้เงินคงคลังเพื่อการสมทบการก่อสร้างอาคาร หรือนำไปปรับปรุงก่อสร้างอาคารที่ไม่ก่อให้เกิดรายได้
๒. เก็บรักษาเงินคงคลังในสถาบันการเงินที่มีความมั่นคง และมีผลตอบแทนที่เหมาะสม
๓. บริหารสินทรัพย์ที่มีอยู่ เช่น ลิขสิทธิ์ทางปัญญา ที่ดิน โรงแรม ร้านค้า หรือการเช่าอาคารสถานที่อื่นให้มีรายได้เติบโตต่อเนื่อง
๔. แสวงหาการลงทุนในสินทรัพย์อื่นๆ ที่ได้ผลตอบแทนแน่นอนในระดับสูง

๗. กลยุทธ์ด้านการบริหาร

เป้าหมายการพัฒนา

- ๗.๑ มีโครงสร้างและระบบการทำงานที่กระชับ รวดเร็ว ถูกต้อง มีความยืดหยุ่น เน้นประสิทธิผล
- ๗.๒ มีระบบเทคโนโลยีสารสนเทศมาใช้ในการบริหารจัดการให้ครบทุกพันธกิจ
- ๗.๓ ได้รับรางวัลหรือการรับรองคุณภาพด้านการบริหารจัดการ
- ๗.๔ มีอาคารสถานที่ ภูมิทัศน์สวยงาม ทันสมัย มีเอกลักษณ์ สร้างความประทับใจแก่ผู้มาเยือน

ตัวชี้วัดและค่าเป้าหมาย

ตัวชี้วัด	ค่าเป้าหมาย ๒๕๖๔	ค่าเป้าหมาย ปี ๒๕๖๕
๑.ความพึงพอใจด้านการบริหารจัดการ ด้านอาคารสถานที่ ของบุคลากร และผู้รับบริการ	มากกว่าร้อยละ ๙๐	มากกว่าร้อยละ ๙๕
๒.จำนวนหน่วยงานภายในที่ได้รับการรับรองคุณภาพด้านการบริหารจัดการ	๕ หน่วยงาน	๑๐ หน่วยงาน
๓.ใช้ระบบเทคโนโลยีสารสนเทศทดแทนระบบทำมือ	มากกว่าร้อยละ ๗๐	มากกว่าร้อยละ ๙๐

กลยุทธ์

๑. ทบทวนปรับปรุงโครงสร้างองค์กร และระบบการทำงานที่กระชับ รวดเร็ว ถูกต้อง มีความยืดหยุ่น โดยเน้นประสิทธิผลของงาน และนำระบบเทคโนโลยีสารสนเทศมาใช้ในการบริหารจัดการให้ครบทุกพันธกิจ
๒. พัฒนาระบบบริหารจัดการสู่เกณฑ์มาตรฐานคุณภาพระดับสากลเพื่อการรับรองการแข่งขันในอนาคต
๓. ปรับปรุงอาคารสถานที่ ภูมิทัศน์ให้สวยงาม ทันสมัย มีเอกลักษณ์ สามารถสร้างความประทับใจแก่ผู้มาเยือน

ส่วนที่ ๕
กลไกการนำพัฒนามหาวิทยาลัย ระยะ ๑๐ ปี พ.ศ.๒๕๖๐-๒๕๖๙
สู่การปฏิบัติ

เพื่อให้แผนพัฒนามหาวิทยาลัยราชภัฏลำปางระยะ ๑๐ ปี บรรลุผลตามเป้าหมายการพัฒนา สมควรให้มีการดำเนินการดังต่อไปนี้

๑. นำเสนอสภามหาวิทยาลัยพิจารณาอนุมัติแผนพัฒนามหาวิทยาลัยระยะ ๑๐ ปี (พ.ศ.๒๕๖๐-๒๕๖๙)
๒. ให้มหาวิทยาลัยจัดทำแผนกลยุทธ์พัฒนามหาวิทยาลัยราชภัฏลำปางระยะ ๕ ปี พ.ศ.๒๕๖๐-๒๕๖๔ และ พ.ศ.๒๕๖๕-๒๕๖๙ โดยยึดเป้าหมายการพัฒนา และกลยุทธ์ที่กำหนดไว้ในแผนระยะ ๑๐ ปีเป็นหลักในการจัดทำรายละเอียดแผนดังกล่าว
๓. ให้ทุกหน่วยงานระดับคณะ สำนัก สถาบัน ศูนย์ จัดทำแผนกลยุทธ์การพัฒนาระยะ ๕ ปี ที่สอดคล้องกับแผนพัฒนาระยะ ๑๐ ปี และระยะ ๕ ปี ที่มหาวิทยาลัยกำหนด
๔. ให้มหาวิทยาลัยจัดสรรทรัพยากรต่างๆ ทั้งบุคลากร งบประมาณ อาคารสิ่งก่อสร้าง ครุภัณฑ์ และวัสดุ เพื่อการขับเคลื่อนการดำเนินการให้บรรลุผลสำเร็จตามเป้าหมายที่กำหนดโดยเร็ว
๕. มีการประชาสัมพันธ์แผนพัฒนาระยะ ๑๐ ปี (พ.ศ.๒๕๖๐-๒๕๖๙) ให้กับหน่วยงาน บุคลากรทุกคนได้รับทราบ
๖. ให้มีการติดตามประเมินผลการดำเนินงานตามแผนพัฒนาระยะ ๑๐ ปี พ.ศ.๒๕๖๐-๒๕๖๙ และรายงานต่อสภามหาวิทยาลัยทุกปี เพื่อปรับปรุงกลยุทธ์ และเป้าหมายให้สอดคล้องกับสถานการณ์ที่เปลี่ยนแปลง