



# แผนยุทธศาสตร์ การพัฒนามหาวิทยาลัยราชภัฏลำปาง พ.ศ. 2563 - 2580



มหาวิทยาลัยราชภัฏลำปาง



## สารอธิการบดี

มหาวิทยาลัยราชภัฏลำปางเป็นมหาวิทยาลัยเพื่อการพัฒนาท้องถิ่นตามมาตรา 7 ของพระราชบัญญัติมหาวิทยาลัยราชภัฏ พ.ศ.2547 ซึ่งตลอดระยะเวลา 50 ปี มหาวิทยาลัยได้มุ่งมั่นในการดำเนินตามพันธกิจของมหาวิทยาลัยในการจัดการศึกษา การวิจัย บริการวิชาการ และการทำนุบำรุง ศิลปวัฒนธรรม เพื่อบริการท้องถิ่นในพื้นที่จังหวัดลำปางและลำพูนมาโดยตลอดเพื่อให้นักศึกษา ประชาชน ชุมชนในพื้นที่มีการพัฒนาอย่างต่อเนื่อง และด้วยประเทศไทยได้มีแผนยุทธศาสตร์ระยะ 20 ปี พ.ศ. 2561-2580 เพื่อเป็นแผนแม่บทในการพัฒนาประเทศ ให้เกิดความมั่นคง มั่งคั่ง และยั่งยืน ตลอดจนมหาวิทยาลัย ราชภัฏทั่วประเทศทั้ง 38 แห่งได้ร่วมกันจัดทำยุทธศาสตร์มหาวิทยาลัยราชภัฏ 20 ปี พ.ศ.2560-2579 เพื่อเป็นยุทธศาสตร์ในการพัฒนามหาวิทยาลัยราชภัฏทั่วประเทศร่วมกัน ประกอบด้วยยุทธศาสตร์การพัฒนา ท้องถิ่น ยุทธศาสตร์การผลิตและพัฒนาครู ยุทธศาสตร์การยกระดับคุณภาพการศึกษา และยุทธศาสตร์การ พัฒนาระบบบริหารจัดการ ดังนั้นการดำเนินงานตามพันธกิจของมหาวิทยาลัยจึงควรต้องสอดคล้องและ ตอบสนองต่อยุทธศาสตร์มหาวิทยาลัยราชภัฏ ยุทธศาสตร์ชาติ และแผนอื่นๆที่เกี่ยวข้องต่อไป

แผนยุทธศาสตร์การพัฒนามหาวิทยาลัยราชภัฏลำปาง พ.ศ.2563-2580 ได้จัดทำขึ้นเพื่อเป็น กรอบระยะยาวในการดำเนินตามพันธกิจของมหาวิทยาลัย เพื่อให้สอดคล้องและตอบสนองยุทธศาสตร์ชาติ และ ระดับชาติอื่นๆที่เกี่ยวข้อง โดยมุ่งเน้นให้มหาวิทยาลัยเป็นสถาบันผลิตบัณฑิตที่มีคุณภาพ มีอัตลักษณ์ และ บูรณาการภูมิปัญญาสู่นวัตกรรมเพื่อการพัฒนาท้องถิ่นอย่างยั่งยืน ภายใต้ยุทธศาสตร์ยุทธศาสตร์การพัฒนา ท้องถิ่น ยุทธศาสตร์การผลิตและพัฒนาครู ยุทธศาสตร์การยกระดับคุณภาพการศึกษา และยุทธศาสตร์การ พัฒนาระบบบริหารจัดการ โดยจะได้จัดทำเป็นแผนปฏิบัติการระยะ 5 ปี และแผนปฏิบัติการรายปี ต่อไป มหาวิทยาลัยขอขอบคุณบุคลากร ผู้บริหาร และผู้เกี่ยวข้องทุกท่านที่ได้มีส่วนร่วมในการจัดทำแผน ยุทธศาสตร์มหาวิทยาลัยราชภัฏลำปาง พ.ศ. 2563-2580 นี้ และหวังว่าทุกท่านจะได้ร่วมกันในการปฏิบัติงาน เพื่อให้แผนนี้บรรลุผลตามเป้าหมายที่กำหนดต่อไป



(รองศาสตราจารย์กิตติศักดิ์ สมุทธารักษ์)

อธิการบดีมหาวิทยาลัยราชภัฏลำปาง

# สารบัญ

## บทที่ 1 บทนำ

|                                 |   |
|---------------------------------|---|
| ประวัติความเป็นมาของมหาวิทยาลัย | 1 |
| ตราสัญลักษณ์ของมหาวิทยาลัย      | 2 |
| สีประจำมหาวิทยาลัย              | 3 |
| ดอกไม้ประจำมหาวิทยาลัย          | 3 |
| คติธรรม                         | 3 |
| โครงสร้างหน่วยงาน               | 4 |
| ข้อมูลพื้นฐานของมหาวิทยาลัย     | 5 |

## บทที่ 2 แผนและนโยบายที่เกี่ยวข้อง

|  |    |
|--|----|
| ความเชื่อมโยงของแผนยุทธศาสตร์การพัฒนามหาวิทยาลัย พ.ศ. 2563 -2580       | 9  |
| ความเกี่ยวข้องของแผนยุทธศาสตร์การพัฒนามหาวิทยาลัยราชภัฏลำปางกับแผนอื่น | 10 |

## บทที่ 3 ยุทธศาสตร์การพัฒนามหาวิทยาลัยราชภัฏลำปาง พ.ศ. 2563-2580

|  |    |
|--|----|
| วิสัยทัศน์                               | 16 |
| พันธกิจ                                  | 16 |
| เป้าประสงค์                              | 16 |
| ยุทธศาสตร์ที่ 1 การพัฒนาท้องถิ่น         | 18 |
| ยุทธศาสตร์ที่ 2 การผลิตและพัฒนาครู       | 21 |
| ยุทธศาสตร์ที่ 3 การยกระดับคุณภาพการศึกษา | 24 |
| ยุทธศาสตร์ที่ 4 การพัฒนาระบบบริหารจัดการ | 28 |

## บทที่ 4 กลไกการขับเคลื่อนยุทธศาสตร์

|                    |    |
|--------------------|----|
| การบริหารจัดการ    | 32 |
| การประสานงาน       | 32 |
| การติดตามประเมินผล | 33 |

## ภาคผนวก

|  |  |
|--|--|
| คำสั่งแต่งตั้งคณะกรรมการจัดทำแผนยุทธศาสตร์การพัฒนามหาวิทยาลัย พ.ศ. 2563 - 2580 |  |
|--|--|

# บทที่ 1

## บทนำ

### ประวัติความเป็นมาของมหาวิทยาลัย

มหาวิทยาลัยราชภัฏลำปางมีชื่อเดิมว่า “วิทยาลัยครูลำปาง” ก่อตั้งขึ้นเมื่อวันที่ 9 มิถุนายน 2514 ตั้งอยู่เลขที่ 119 ถนนลำปาง-แม่ทะ บ้านหนองหัวหงอก หมู่ที่ 9 ตำบลชมพู อำเภอเมือง จังหวัดลำปาง

วิทยาลัยครูลำปางเริ่มเปิดการเรียนการสอนเมื่อปี พ.ศ. 2515 ในระดับหลักสูตรประกาศนียบัตรวิชาการศึกษา (ป.กศ.) ใน พ.ศ. 2516 เริ่มเปิดสอนในระดับหลักสูตรประกาศนียบัตรวิชาการศึกษาชั้นสูง (ป.กศ.สูง) จนกระทั่งมีการประกาศใช้ “พระราชบัญญัติวิทยาลัยครู พ.ศ. 2518” ส่งผลให้วิทยาลัยครูสามารถเปิดสอนในระดับปริญญาตรีได้ในปี พ.ศ. 2519 วิทยาลัยครูลำปางจึงได้เปิดสอนในระดับปริญญาตรี สาขาวิชาการศึกษา

ต่อมาเมื่อมีการประกาศใช้ “พระราชบัญญัติวิทยาลัยครู (ฉบับที่ 2) พ.ศ. 2527” กฎหมายกำหนดให้วิทยาลัยครูสามารถผลิตบัณฑิตสาขาวิชาชีพอื่นนอกเหนือจากสาขาวิชาการศึกษา โดยในปี พ.ศ. 2529 ดังนั้นวิทยาลัยครูลำปางจึงได้เปิดสอนในระดับปริญญาตรี สาขาวิชาศิลปศาสตร์ และสาขาวิชาวิทยาศาสตร์

ขณะที่มหาวิทยาลัยราชภัฏลำปางยังใช้ชื่อวิทยาลัยครูลำปางอยู่นั้น ได้มีการประสานการดำเนินงานร่วมกับวิทยาลัยครูอื่น ๆ โดยรวมกันเป็นกลุ่มวิทยาลัยครู วิทยาลัยครูลำปางซึ่งตั้งอยู่ในกลุ่มภาคเหนือตอนบนได้ร่วมกับวิทยาลัยครูเชียงใหม่ วิทยาลัยครูเชียงราย และวิทยาลัยครูอุตรดิตถ์ เป็นกลุ่มวิทยาลัยครูภาคเหนือตอนบน ต่อมากลุ่มวิทยาลัยครูภาคเหนือตอนบน ได้พัฒนาเป็น “สหวิทยาลัย ล้านนา” ตามข้อบังคับของสภาการฝึกหัดครูว่าด้วยกลุ่มวิทยาลัยครู พ.ศ. 2528 และวิทยาลัยครูลำปางได้รับเลือกให้เป็นที่ตั้งสำนักงานคณะกรรมการสหวิทยาลัยล้านนา

วันที่ 14 กุมภาพันธ์ 2535 พระบาทสมเด็จพระเจ้าอยู่หัวภูมิพลอดุลยเดช ได้พระราชทานนามวิทยาลัยครูใหม่ว่า “สถาบันราชภัฏ” วิทยาลัยครูลำปางจึงได้เปลี่ยนชื่อเป็น “สถาบันราชภัฏลำปาง” ตามพระราชบัญญัติสถาบันราชภัฏ พ.ศ. 2538 เป็นต้นมา

หลังจากมีการประกาศใช้พระราชบัญญัติสถาบันราชภัฏ พ.ศ. 2538 ส่งผลให้สถาบันเกิดการเปลี่ยนแปลงในหลายด้านและสามารถเปิดสอนในระดับสูงกว่าระดับปริญญาตรี ในปี พ.ศ. 2542 สถาบันราชภัฏลำปางได้เปิดสอนระดับบัณฑิตศึกษาในหลักสูตรปริญญาโท ครุศาสตรมหาบัณฑิต สาขาวิชาการบริหารการศึกษา ในปี พ.ศ. 2543 ได้เปิดสอนในหลักสูตรประกาศนียบัตรบัณฑิตวิชาชีพครู และในปี พ.ศ. 2547 ได้เปิดสอนหลักสูตรปริญญาโทครุศาสตรมหาบัณฑิต สาขาวิทยาศาสตร์ศึกษา

ด้านการจัดการศึกษาร่วมกับสถาบันอื่นนั้น ในปี พ.ศ. 2536 ได้รับวิทยาลัยพลศึกษาจังหวัดลำปางเข้าร่วมโครงการสมทบในสถาบันราชภัฏลำปาง ระยะที่ 1 พ.ศ. 2534 – 2539 ได้ร่วมมือกับมหาวิทยาลัยธรรมศาสตร์ เปิดสอนหลักสูตรปริญญาโท สาขาการเมืองการปกครองสำหรับนักบริหาร ในปี พ.ศ. 2543 ได้ร่วมมือกับวิทยาลัยเทคนิคลำพูน เปิดโครงการจัดการศึกษาสำหรับบุคลากรประจำการภายนอกสถาบัน (กศ.บป.) ณ วิทยาลัยเทคนิคลำพูน

วันที่ 14 มิถุนายน พ.ศ. 2547 ได้มีการประกาศใช้ “พระราชบัญญัติมหาวิทยาลัยราชภัฏ พ.ศ. 2547” ทำให้สถาบันราชภัฏลำปางปรับเปลี่ยนฐานะเป็น “มหาวิทยาลัยราชภัฏลำปาง” (Lampang Rajabhat University) ในสังกัดคณะกรรมการการอุดมศึกษา กระทรวงศึกษาธิการ และในวันที่ 2 พฤษภาคม 2562 มีการประกาศในราชกิจจานุเบกษาให้จัดตั้งกระทรวงอุดมศึกษา วิทยาศาสตร์ วิจัยและนวัตกรรม มหาวิทยาลัยราชภัฏลำปางจึงย้ายไปอยู่ในสังกัดกระทรวงอุดมศึกษา วิทยาศาสตร์ วิจัยและนวัตกรรมตั้งแต่นั้นเป็นต้นมา

ปัจจุบันมหาวิทยาลัยราชภัฏลำปาง จัดการศึกษาระดับปริญญาตรี ระดับปริญญาโท และระดับประกาศนียบัตรบัณฑิต ในสาขาวิชาการศึกษาศาสตร์ สาขาวิชาศิลปศาสตร์ สาขาวิชาวิทยาศาสตร์ สาขาวิชาบริหารธุรกิจ และสาขาวิชาการบัญชี โดยมีส่วนราชการ คือ คณะครุศาสตร์ คณะมนุษยศาสตร์และสังคมศาสตร์ คณะวิทยาการจัดการ คณะวิทยาศาสตร์ คณะเทคโนโลยีการเกษตร และคณะเทคโนโลยีอุตสาหกรรม และมีส่วนราชการที่มีฐานะเทียบเท่าคณะ ทำหน้าที่สนับสนุนการจัดการศึกษา อีก 4 ส่วนราชการ คือ สำนักงานอธิการบดี สำนักวิทยบริการและเทคโนโลยีสารสนเทศ สถาบันวิจัยและพัฒนาและสำนักศิลปะและวัฒนธรรม

มหาวิทยาลัยราชภัฏลำปางมีปณิธานและความมุ่งมั่นที่จะเป็น “สถาบันอุดมศึกษาชั้นนำของภูมิภาค เป็นที่พึ่งทางปัญญาของปวงชน” โดยมีภาระหน้าที่ ตามมาตรา 8 แห่งพระราชบัญญัติมหาวิทยาลัยราชภัฏ พ.ศ. 2547 โดยสรุป คือ มุ่งพัฒนาการจัดการศึกษาวิชาการและวิชาชีพชั้นสูง ดำเนินการวิจัยเพื่อสร้างและพัฒนางานองค์ความรู้ให้เป็นองค์กรแห่งการเรียนรู้ของสังคม ให้บริการทางวิชาการแก่สังคม ส่งเสริมวิชาชีพครู ศึกษานิเทศก์ และบุคลากรทางการศึกษา ทำนุบำรุงศาสนาและศิลปวัฒนธรรม ศึกษา ส่งเสริม สืบสานโครงการอันเนื่องมาจากแนวพระราชดำริ สนับสนุนการบริหาร การจัดการสิ่งแวดล้อม ทรัพยากรธรรมชาติ

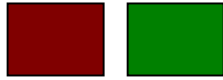
## ตราสัญลักษณ์ของมหาวิทยาลัย



### ตราสัญลักษณ์ของมหาวิทยาลัยราชภัฏลำปางประกอบด้วย 5 สี คือ

- |           |  |
|-----------|--|
| สีน้ำเงิน | แทนค่า สถาบันพระมหากษัตริย์ผู้ให้กำเนิดและพระราชทานนาม “มหาวิทยาลัยราชภัฏ”                       |
| สีเขียว   | แทนค่า แหล่งที่ตั้งของมหาวิทยาลัยราชภัฏ 41 แห่ง ซึ่งอยู่ในแหล่งธรรมชาติและมีสภาพแวดล้อมที่สวยงาม |
| สีทอง     | แทนค่า ความเจริญรุ่งเรืองแห่งปัญญา   |
| สีส้ม     | แทนค่า ความรุ่งเรืองของศิลปวัฒนธรรมท้องถิ่นที่ก้าวไกลใน 41 สถาบัน                                |
| สีขาว     | แทนค่า ความคิดอันบริสุทธิ์ของนักปราชญ์แห่งพระบาทสมเด็จพระเจ้าอยู่หัว                             |

## สีประจำมหาวิทยาลัย



สีแดงเลือดหมู และสีเขียว หมายถึง ความกล้าหาญที่จะใช้  
ความคิด สติปัญญา และความองกงามแห่งปัญญา

## ดอกไม้ประจำมหาวิทยาลัย

ดอกไม้ประจำมหาวิทยาลัย  
คือ ดอกกาสะลอง

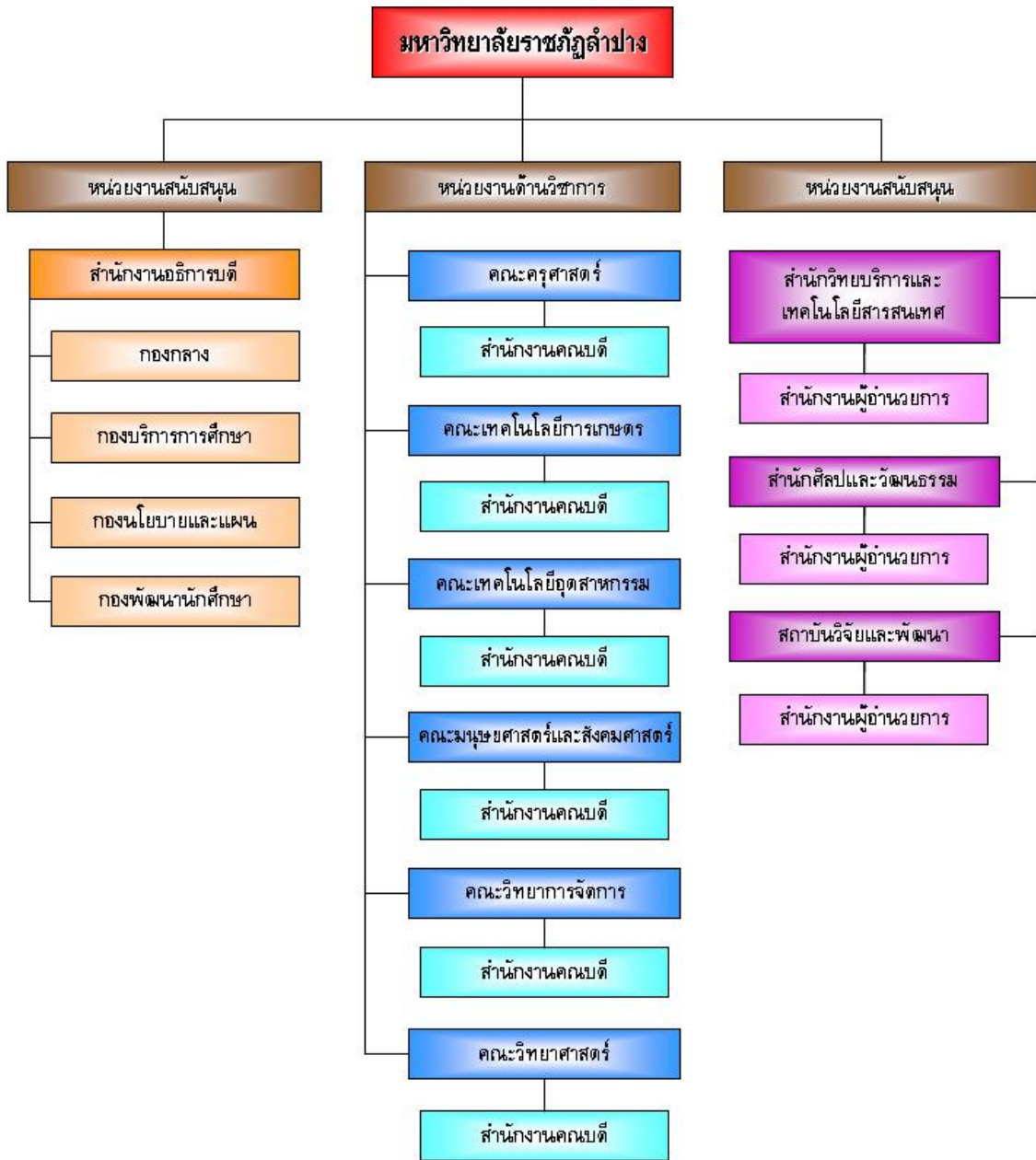


## คติธรรม

วิริเยน ทุกขมจเจติ หมายถึง ล่วงทุกข์ได้ด้วยความเพียร



โครงสร้างหน่วยงาน



## ข้อมูลพื้นฐานของมหาวิทยาลัย

### 1) ด้านบุคลากร

ตารางที่ 1 ข้อมูลบุคลากรจำแนกตามสายงาน

| ประเภท               | ปี 2559    |            | ปี 2560    |            | ปี 2561    |            | ปี 2562    |            | ปี 2563    |            |
|----------------------|------------|------------|------------|------------|------------|------------|------------|------------|------------|------------|
|                      | จำนวน      | ร้อยละ     | จำนวน      | ร้อยละ     | จำนวน      | ร้อยละ     | จำนวน      | ร้อยละ     | จำนวน      | ร้อยละ     |
| สายวิชาการ           | 382        | 57.97      | 381        | 57.73      | 391        | 54.76      | 373        | 60.36      | 364        | 60.36      |
| - ข้าราชการ          | 97         | 14.72      | 91         | 13.79      | 77         | 10.78      | 73         | 11.81      | 69         | 11.44      |
| - พนักงานมหาวิทยาลัย | 285        | 43.25      | 290        | 43.94      | 314        | 43.98      | 300        | 48.54      | 295        | 48.92      |
| สายสนับสนุนวิชาการ   | 277        | 42.03      | 279        | 42.27      | 323        | 45.24      | 245        | 39.64      | 239        | 39.64      |
| - ข้าราชการ          | 20         | 3.03       | 20         | 3.03       | 19         | 2.66       | 18         | 2.91       | 18         | 2.99       |
| - ลูกจ้างประจำ       | 21         | 3.19       | 20         | 3.03       | 13         | 1.82       | 11         | 1.78       | 9          | 1.49       |
| - พนักงานราชการ      | 21         | 3.19       | 21         | 3.18       | 18         | 2.52       | 20         | 3.24       | 21         | 3.48       |
| - พนักงานมหาวิทยาลัย | 215        | 32.62      | 218        | 33.03      | 273        | 38.24      | 196        | 31.72      | 191        | 31.68      |
| <b>รวม</b>           | <b>659</b> | <b>100</b> | <b>660</b> | <b>100</b> | <b>714</b> | <b>100</b> | <b>618</b> | <b>100</b> | <b>603</b> | <b>100</b> |

ตารางที่ 2 ข้อมูลบุคลากรสายวิชาการที่ดำรงตำแหน่งทางวิชาการ

| ตำแหน่งวิชาการ     | ปี 2559    |            | ปี 2560    |            | ปี 2561    |            | ปี 2562    |            | ปี 2563    |            |
|--------------------|------------|------------|------------|------------|------------|------------|------------|------------|------------|------------|
|                    | จำนวน      | ร้อยละ     | จำนวน      | ร้อยละ     | จำนวน      | ร้อยละ     | จำนวน      | ร้อยละ     | จำนวน      | ร้อยละ     |
| ศาสตราจารย์        | 1          | 0.26       | 1          | 0.26       | -          | -          | -          | -          | -          | -          |
| รองศาสตราจารย์     | 9          | 2.36       | 6          | 1.57       | 10         | 2.56       | 15         | 4.02       | 16         | 4.39       |
| ผู้ช่วยศาสตราจารย์ | 59         | 15.44      | 64         | 16.80      | 91         | 23.27      | 102        | 27.35      | 118        | 32.42      |
| อาจารย์            | 313        | 81.94      | 310        | 81.37      | 290        | 74.17      | 256        | 68.63      | 230        | 63.19      |
| <b>รวม</b>         | <b>382</b> | <b>100</b> | <b>381</b> | <b>100</b> | <b>391</b> | <b>100</b> | <b>373</b> | <b>100</b> | <b>364</b> | <b>100</b> |



ตารางที่ 3 ข้อมูลบุคลากรสายวิชาการ จำแนกตามวุฒิการศึกษา

| วุฒิการศึกษา | ปี 2559    |            | ปี 2560    |            | ปี 2561    |            | ปี 2562    |            | ปี 2563    |            |
|--------------|------------|------------|------------|------------|------------|------------|------------|------------|------------|------------|
|              | จำนวน      | ร้อยละ     | จำนวน      | ร้อยละ     | จำนวน      | ร้อยละ     | จำนวน      | ร้อยละ     | จำนวน      | ร้อยละ     |
| -ปริญญาตรี   | 5          | 1.31       | 4          | 1.05       | 2          | 0.51       | 2          | 0.54       | 2          | 0.55       |
| -ปริญญาโท    | 297        | 77.75      | 294        | 77.17      | 283        | 72.38      | 261        | 69.97      | 240        | 65.93      |
| -ปริญญาเอก   | 80         | 20.94      | 83         | 21.78      | 106        | 27.11      | 110        | 29.49      | 122        | 33.52      |
| <b>รวม</b>   | <b>382</b> | <b>100</b> | <b>381</b> | <b>100</b> | <b>391</b> | <b>100</b> | <b>373</b> | <b>100</b> | <b>364</b> | <b>100</b> |

ตารางที่ 4 ข้อมูลบุคลากรสายสนับสนุน จำแนกตามวุฒิการศึกษา

| วุฒิการศึกษา      | ปี 2559    |            | ปี 2560    |            | ปี 2561    |            | ปี 2562    |            | ปี 2563    |            |
|-------------------|------------|------------|------------|------------|------------|------------|------------|------------|------------|------------|
|                   | จำนวน      | ร้อยละ     | จำนวน      | ร้อยละ     | จำนวน      | ร้อยละ     | จำนวน      | ร้อยละ     | จำนวน      | ร้อยละ     |
| -ต่ำกว่าปริญญาตรี | 75         | 27.08      | 73         | 26.16      | 63         | 19.51      | 39         | 15.92      | 38         | 15.90      |
| -ปริญญาตรี        | 172        | 62.09      | 174        | 62.37      | 222        | 68.73      | 172        | 70.20      | 167        | 69.87      |
| -ปริญญาโท         | 30         | 10.83      | 32         | 11.47      | 38         | 11.76      | 34         | 13.88      | 34         | 14.23      |
| -ปริญญาเอก        | -          | -          | -          | -          | -          | -          | -          | -          | -          | -          |
| <b>รวม</b>        | <b>277</b> | <b>100</b> | <b>279</b> | <b>100</b> | <b>323</b> | <b>100</b> | <b>245</b> | <b>100</b> | <b>239</b> | <b>100</b> |

## 2) ด้านงบประมาณ

มหาวิทยาลัยมีงบประมาณในปีงบประมาณ พ.ศ.2563 จำนวน 698,189,100 บาท เป็นงบประมาณแผ่นดิน จำนวน 603,087,500 บาท คิดเป็นร้อยละ 86.38 เป็นเงินรายได้ จำนวน 95,101,600 บาท คิดเป็นร้อยละ 13.62

ตารางที่ 5 ข้อมูลการเปรียบเทียบงบประมาณที่ได้รับการจัดสรร ประจำปีงบประมาณ พ.ศ.2559 - 2563

| ปีงบประมาณ | งบแผ่นดิน   |          | งบเงินรายได้ |          | รวม         |          |
|------------|-------------|----------|--------------|----------|-------------|----------|
|            | บาท         | เพิ่ม/ลด | บาท          | เพิ่ม/ลด | บาท         | เพิ่ม/ลด |
| 2559       | 605,382,100 | 86.01    | 97,957,600   | 13.98    | 703,789,700 | 100.00   |
| 2560       | 682,610,500 | 88.33    | 90,188,000   | 11.67    | 772,798,500 | 100.00   |
| 2561       | 597,853,000 | 86.25    | 95,296,200   | 13.75    | 693,149,200 | 100.00   |
| 2562       | 449,500,700 | 81.31    | 103,331,040  | 18.69    | 552,832,740 | 100.00   |
| 2563       | 603,087,500 | 86.38    | 95,101,600   | 13.62    | 698,189,100 | 100.00   |

### 3) ด้านนักศึกษา

ตารางที่ 6 ข้อมูลจำนวนนักศึกษาจำแนกตามประเภท และระดับการศึกษา

| ประเภท        | ปี 2560 | ปี 2561 | ปี 2562 | ปี 2563 |
|---------------|---------|---------|---------|---------|
| ภาคปกติ       | 7,636   | 6,894   | 5,675   | 5,179   |
| -ปริญญาตรี    | 7,636   | 6,894   | 5,675   | 5,179   |
| ภาคพิเศษ      | 193     | 186     | 267     | 611     |
| - กศ.บป.      | 15      | 41      | 44      | 146     |
| - บัณฑิตศึกษา | 178     | 145     | 223     | 465     |
| รวม           | 7,829   | 7,080   | 5,942   | 5,790   |

ตารางที่ 7 จำนวนนักศึกษาภาคปกติและภาคพิเศษ จำแนกตามหลักสูตร

| หลักสูตร                         | ปี 2560 |          | ปี 2561 |          | ปี 2562 |          | ปี 2563 |          |
|----------------------------------|---------|----------|---------|----------|---------|----------|---------|----------|
|                                  | ภาคปกติ | ภาคพิเศษ | ภาคปกติ | ภาคพิเศษ | ภาคปกติ | ภาคพิเศษ | ภาคปกติ | ภาคพิเศษ |
| การศึกษา                         | 3,185   | 28       | 3,135   | 40       | 2,765   | 67       | 2,724   | 294      |
| วิทยาศาสตร์                      | 760     | -        | 579     | -        | 400     | 7        | 283     | 7        |
| ศิลปศาสตร์                       | 1,928   | -        | 1,455   | -        | 966     | 30       | 624     | 38       |
| บริหารธุรกิจ                     | 691     | 84       | 620     | 85       | 492     | 102      | 452     | 104      |
| การบัญชี                         | 477     | 14       | 356     | 3        | 275     | 17       | 212     | 22       |
| นิติศาสตร์                       | 208     | -        | 172     | 24       | 132     | 15       | 124     | 62       |
| เทคโนโลยี                        | 108     | -        | 132     | -        | 139     | -        | 143     | -        |
| รัฐประศาสนศาสตร์                 | 86      | 15       | 161     | 34       | 180     | 29       | 210     | 84       |
| รัฐศาสตร์ (การเมืองและการปกครอง) | 117     | 52       | 136     | -        | 133     | -        | 137     | -        |
| นิเทศศาสตร์                      | 36      | -        | 65      | -        | 71      | -        | 75      | -        |
| ศิลปะ                            | 25      | -        | 43      | -        | 62      | -        | 75      | -        |
| สาธารณสุขศาสตร์                  | 15      | -        | 40      | -        | 59      | -        | 81      | -        |
| เศรษฐศาสตร์                      | -       | -        | -       | -        | 1       | -        | 3       | -        |
| วิศวกรรมศาสตร์                   | -       | -        | -       | -        | -       | -        | 36      | -        |
| รวม                              | 7,636   | 193      | 6,894   | 186      | 5,683   | 267      | 5,179   | 611      |

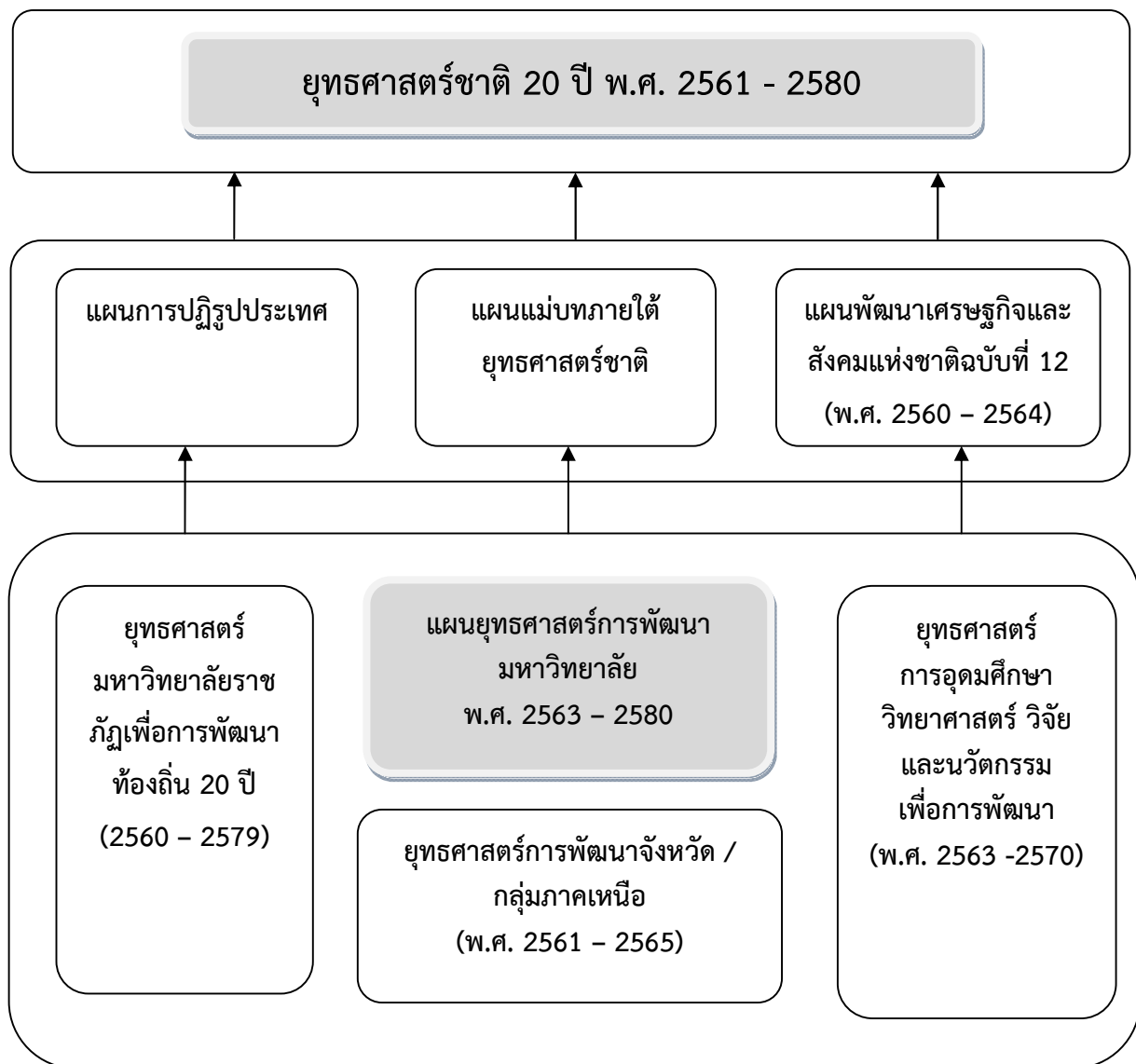
ตารางที่ 8 จำนวนผู้สำเร็จการศึกษาภาคปกติและภาคพิเศษ จำแนกตามหลักสูตร

| หลักสูตร     | ปี 2559      |              | ปี 2560      |              | ปี 2561      |              | ปี 2562      |              |
|--------------|--------------|--------------|--------------|--------------|--------------|--------------|--------------|--------------|
|              | ภาค<br>ปกติ  | ภาค<br>พิเศษ | ภาค<br>ปกติ  | ภาค<br>พิเศษ | ภาค<br>ปกติ  | ภาค<br>พิเศษ | ภาค<br>ปกติ  | ภาค<br>พิเศษ |
| การศึกษา     | 526          | -            | 544          | -            | 527          | -            | 572          | 9            |
| วิทยาศาสตร์  | 239          | -            | 262          | -            | 187          | -            | 190          | 1            |
| ศิลปศาสตร์   | 458          | 4            | 549          | 21           | 461          | 2            | 510          | 2            |
| บริหารธุรกิจ | 155          | 13           | 252          | 43           | 154          | 21           | 187          | 5            |
| การบัญชี     | 112          | 9            | 180          | 9            | 112          | -            | 106          | 5            |
| นิติศาสตร์   | 23           | -            | 39           | -            | 22           | -            | 17           | -            |
| รป.ม.        | -            | 6            | -            | 6            | -            | 35           | -            | 1            |
| ทล.บ.        | 4            | -            | -            | -            | 24           | -            | 26           | -            |
| <b>รวม</b>   | <b>1,517</b> | <b>32</b>    | <b>1,826</b> | <b>79</b>    | <b>1,487</b> | <b>58</b>    | <b>1,608</b> | <b>23</b>    |

## บทที่ 2 แผนและนโยบายที่เกี่ยวข้อง

แผนแม่บทการพัฒนามหาวิทยาลัยราชภัฏลำปางมีความเกี่ยวข้องกับแผนในระดับหนึ่งได้แก่แผนยุทธศาสตร์ชาติ แผนระดับสอง ได้แก่ แผนแม่บทตามยุทธศาสตร์ชาติ แผนปฏิรูปประเทศ แผนพัฒนาเศรษฐกิจและสังคมแห่งชาติ และแผนอื่นได้แก่ แผนยุทธศาสตร์การอุดมศึกษา วิทยาศาสตร์ วิจัยและนวัตกรรมเพื่อการพัฒนา (พ.ศ. 2563 -2570) แผนยุทธศาสตร์มหาวิทยาลัยราชภัฏเพื่อการพัฒนาท้องถิ่น ยุทธศาสตร์การพัฒนาจังหวัด / กลุ่มภาคเหนือ (พ.ศ. 2561 – 2565) โดยมีลักษณะความเชื่อมโยงดังนี้

### ความเชื่อมโยงของแผนยุทธศาสตร์การพัฒนามหาวิทยาลัย พ.ศ. 2563 -2580





ความเกี่ยวข้องของแผนยุทธศาสตร์การพัฒนามหาวิทยาลัยราชภัฏลำปางกับแผนอื่น

| แผน                          | ประเด็นที่เกี่ยวข้อง   |
|------------------------------|--|
| ยุทธศาสตร์ชาติ               | <p><b>1. ยุทธศาสตร์ชาติด้านการพัฒนาและเสริมสร้างศักยภาพทรัพยากรมนุษย์</b></p> <p><b>เป้าหมาย</b> คนไทยเป็นคนดี คนเก่ง มีคุณภาพ พร้อมสำหรับวิถีชีวิตในศตวรรษที่ 21</p> <p><b>ประเด็นยุทธศาสตร์</b></p> <ul style="list-style-type: none"> <li>- การปรับเปลี่ยนค่านิยมและวัฒนธรรม</li> <li>- การพัฒนาศักยภาพคนตลอดช่วงชีวิต</li> <li>- ปฏิรูปกระบวนการเรียนรู้ที่ตอบสนองต่อการเปลี่ยนแปลงในศตวรรษที่ 21</li> </ul>   |
|                              | <p><b>2. ยุทธศาสตร์ชาติด้านการสร้างโอกาสและความเสมอภาคทางสังคม</b></p> <p><b>เป้าหมาย</b> เพิ่มขีดความสามารถของชุมชนท้องถิ่นในการพัฒนา การพึ่งตนเองและการจัดการตนเองเพื่อสร้างสังคมคุณภาพ</p> <p><b>ประเด็นยุทธศาสตร์</b></p> <ul style="list-style-type: none"> <li>- การเสริมสร้างพลังทางสังคม</li> <li>- การเพิ่มขีดความสามารถของชุมชนท้องถิ่นในการพัฒนา การพึ่งตนเองและการจัดการตนเอง</li> </ul>   |
|                              | <p><b>3. ยุทธศาสตร์ชาติด้านการปรับสมดุลและพัฒนาระบบการบริหารจัดการภาครัฐ</b></p> <p><b>เป้าหมาย</b></p> <ul style="list-style-type: none"> <li>- ภาครัฐมีวัฒนธรรมการทำงานที่มุ่งผลสัมฤทธิ์และผลประโยชน์ของส่วนรวม ตอบสนองความต้องการของประชาชนได้อย่างสะดวก รวดเร็ว โปร่งใส</li> <li>- ภาครัฐมีความโปร่งใส ปลอดการทุจริตและประพฤติมิชอบ</li> </ul> <p><b>ประเด็นยุทธศาสตร์</b></p> <ul style="list-style-type: none"> <li>- ภาครัฐมีความทันสมัย</li> <li>- บุคลากรภาครัฐเป็นคนดีและเก่ง ยึดหลักคุณธรรม จริยธรรม มีจิตสำนึก มีความสามารถสูง มุ่งมั่น และเป็นมืออาชีพ</li> <li>- ภาครัฐมีความโปร่งใส ปลอดการทุจริตและประพฤติมิชอบ</li> </ul> |
| แผนแม่บทภายใต้ยุทธศาสตร์ชาติ | <p><b>1. ประเด็นศักยภาพคนตลอดช่วงชีวิต</b></p> <p><b>เป้าหมายระดับประเด็นของแผนแม่บทฯ</b></p> <ul style="list-style-type: none"> <li>- คนไทยทุกช่วงวัยมีคุณภาพ ได้รับการพัฒนาอย่างสมดุล ทั้งด้านร่างกาย สติปัญญา และคุณธรรมจริยธรรม เป็นผู้ที่มีความรู้และทักษะในศตวรรษที่ 21 รักการเรียนรู้อย่างต่อเนื่องตลอดชีวิต</li> </ul> <p><b>แผนย่อยของแผนแม่บทฯ</b></p> <ul style="list-style-type: none"> <li>- การพัฒนาช่วงวัยเรียน/วัยรุ่น</li> </ul>  |

| แผน                           | ประเด็นที่เกี่ยวข้อง  |
|-------------------------------|---|
|                               | <p><b>2. ประเด็นการพัฒนาการเรียนรู้</b><br/> <b>เป้าหมายระดับประเด็นของแผนแม่บท</b></p> <ul style="list-style-type: none"> <li>- คนไทยมีการศึกษาที่มีคุณภาพตามมาตรฐานสากล มีทักษะที่จำเป็นของโลกศตวรรษที่ 21 สามารถในการแก้ปัญหา ปรับตัว สื่อสาร และทำงานร่วมกับผู้อื่นได้อย่างมีประสิทธิภาพ มีนิสัยใฝ่เรียนรู้อย่างต่อเนื่องตลอดชีวิต</li> </ul> <p><b>แผนย่อยของแผนแม่บทฯ</b></p> <ul style="list-style-type: none"> <li>- การปฏิรูปการเรียนรู้ที่ตอบสนองต่อการเปลี่ยนแปลงในศตวรรษที่ 21</li> </ul> |
|                               | <p><b>3. ประเด็น พลังทางสังคม</b><br/> <b>เป้าหมายระดับประเด็นของแผนแม่บทฯ</b></p> <ul style="list-style-type: none"> <li>- ทุกภาคส่วนมีส่วนร่วมในการพัฒนาสังคมเพิ่มขึ้น</li> </ul> <p><b>แผนย่อยของแผนแม่บทฯ</b></p> <ul style="list-style-type: none"> <li>- การเสริมสร้างทุนทางสังคม</li> </ul>  |
|                               | <p><b>4. ประเด็นการวิจัยและพัฒนานวัตกรรม</b><br/> <b>เป้าหมายระดับประเด็นของแผนแม่บท</b></p> <ul style="list-style-type: none"> <li>- มูลค่าการลงทุนวิจัยและพัฒนา นวัตกรรมต่อผลิตภัณฑ์มวลรวมในประเทศเพิ่มขึ้น</li> </ul> <p><b>แผนย่อยของแผนแม่บทฯ</b></p> <ul style="list-style-type: none"> <li>- แผนย่อยการวิจัยและพัฒนานวัตกรรมด้านเศรษฐกิจ</li> <li>- แผนย่อยการวิจัยและพัฒนานวัตกรรมด้านสังคม</li> <li>- แผนย่อยการวิจัยและพัฒนานวัตกรรมด้านองค์ความรู้พื้นฐาน</li> </ul>                       |
|                               | <p><b>5. ประเด็นการบริการประชาชนและประสิทธิภาพภาครัฐ</b><br/> <b>เป้าหมายระดับประเด็นของแผนแม่บทฯ</b></p> <ul style="list-style-type: none"> <li>- บริการของรัฐมีประสิทธิภาพและมีคุณภาพเป็นที่ยอมรับของผู้ใช้บริการ</li> </ul> <p><b>แผนย่อยของแผนแม่บทฯ</b></p> <ul style="list-style-type: none"> <li>- แผนย่อยการพัฒนาระบบบริหารงานภาครัฐ</li> <li>- แผนย่อยการสร้างและพัฒนาบุคลากรภาครัฐ</li> </ul>   |
| <p><b>แผนปฏิรูปประเทศ</b></p> | <p><b>1. ด้านการศึกษา</b></p> <p>เรื่อง การปฏิรูปกลไกและระบบการผลิต คัดกรอง และพัฒนาผู้ประกอบวิชาชีพครู ประเด็นปฏิรูป การผลิตและคัดกรองครู เพื่อให้ได้ครูที่มีคุณภาพตรงกับความต้องการของประเทศ และมีจิตวิญญาณของความเป็นครู และเรื่อง การปฏิรูปการจัดการเรียนการสอนเพื่อตอบสนองการเปลี่ยนแปลงในศตวรรษที่ 21 ประเด็นการปฏิรูป 5.1 การปรับหลักสูตร พร้อมกระบวนการจัดการเรียนการสอน และการประเมินเพื่อพัฒนาการเรียนรู้เป็นหลักสูตรสมรรถนะ 5.2 การจัดการศึกษาเพื่อเสริมสร้างคุณธรรมจริยธรรม</p>           |

| แผน   | ประเด็นที่เกี่ยวข้อง   |
|---|--|
|   | <p><b>2.ด้านสังคม</b><br/>เรื่อง/ประเด็นการปฏิรูป ที่ 4 ระบบสร้างเสริมชุมชนเข้มแข็ง</p>  |
|   | <p><b>3.ด้านการบริหารราชการแผ่นดิน</b><br/>เรื่อง/ประเด็นการปฏิรูป ที่ 1 บริการภาครัฐ สะดวกรวดเร็ว และตอบ<br/>โจทย์ชีวิตประชาชน</p>  |
| <p><b>แผนพัฒนาเศรษฐกิจและสังคม<br/>แห่งชาติ</b></p> | <p><b>1. ยุทธศาสตร์ที่ การเสริมสร้างและพัฒนาศักยภาพทุนมนุษย์<br/>เป้าหมายระดับยุทธศาสตร์</b></p> <ul style="list-style-type: none"> <li>- คนไทยส่วนใหญ่มีทัศนคติและพฤติกรรมตามบรรทัดฐานที่ดีของสังคมเพิ่มขึ้น</li> <li>- คนในสังคมไทยทุกช่วงวัยมีทักษะ ความรู้ และความสามารถเพิ่มขึ้น</li> <li>- คนไทยได้รับการศึกษาที่มีคุณภาพสูงตามมาตรฐานสากล และสามารถเรียนรู้ด้วยตนเองอย่างต่อเนื่อง</li> </ul> <p><b>แนวทางการพัฒนา</b></p> <ul style="list-style-type: none"> <li>- ปรับเปลี่ยนค่านิยมคนไทยให้มีคุณธรรม จริยธรรมมีวินัย จิตสาธารณะ และพฤติกรรม ที่พึงประสงค์</li> <li>- ยกระดับคุณภาพการศึกษาและการเรียนรู้ตลอดชีวิต</li> </ul>   |
|   | <p><b>2. ยุทธศาสตร์ที่ การสร้างความเป็นธรรมและลดความเหลื่อมล้ำใน<br/>สังคม</b></p> <p><b>เป้าหมายระดับยุทธศาสตร์</b></p> <ul style="list-style-type: none"> <li>- เพิ่มศักยภาพชุมชนและเศรษฐกิจฐานรากให้มีความเข้มแข็ง เพื่อให้ชุมชนพึ่งตนเองและได้รับส่วนแบ่งผลประโยชน์ทางเศรษฐกิจมากขึ้น</li> </ul> <p><b>แนวทางการพัฒนา</b></p> <ul style="list-style-type: none"> <li>- เสริมสร้างศักยภาพชุมชน การพัฒนาเศรษฐกิจชุมชน และการสร้างความเข้มแข็งการเงิน ฐานรากตามหลักปรัชญาของเศรษฐกิจพอเพียง เพื่อให้ชุมชนสามารถพึ่งพาตนเองได้ มีสิทธิในการจัดทุน ที่ดินและทรัพยากรภายในชุมชน</li> </ul>   |
|   | <p><b>3. ยุทธศาสตร์ การบริหารจัดการในภาครัฐการป้องกันการทุจริต<br/>ประพฤติมิชอบและธรรมาภิบาลในสังคมไทย</b></p> <p><b>เป้าหมายระดับยุทธศาสตร์</b></p> <ul style="list-style-type: none"> <li>- ลดสัดส่วนค่าใช้จ่ายด้านบุคลากรและเพิ่มประสิทธิภาพการบริหารจัดการและ การให้บริการของภาครัฐ และประสิทธิภาพการประกอบธุรกิจของประเทศ</li> </ul> <p><b>แนวทางการพัฒนา</b></p> <ul style="list-style-type: none"> <li>- ปรับปรุงโครงสร้างหน่วยงาน บทบาท ภารกิจ และคุณภาพบุคลากร ภาครัฐให้มีความ โปร่งใส ทันสมัยคล่องตัว มีขนาดที่เหมาะสม เกิดความคุ้มค่าสามารถให้บริการประชาชนในรูปแบบ ทางเลือกที่หลากหลายและมีคุณภาพ ข้าราชการมีคุณภาพ ประสิทธิภาพ และ ความรับผิดชอบต่อบทบาทองค์กรมีสมรรถนะสูงและมีความทันสมัย</li> </ul> |

| แผน   | ประเด็นที่เกี่ยวข้อง  |
|---|---|
|   | <p>ราชการบริหารส่วนกลางมีขนาดเล็กกลาง และราชการบริหารส่วนท้องถิ่น ขนาดที่เหมาะสมกับพื้นที่รับผิดชอบ</p> <p>- ป้องกันและปราบปรามการทุจริตและประพฤติมิชอบเพื่อให้สังคมไทยมีวินัย โปร่งใสยึดมั่น ในความซื่อสัตย์สุจริตและยุติธรรมรวมทั้งสร้างความเข้มแข็งเป็นภูมิคุ้มกันของสังคมไทยครอบคลุมให้ ภาครัฐ ภาคเอกชนองค์กรพัฒนาเอกชน และภาคประชาชน พร้อมทั้งเพื่อสร้างพลังการขับเคลื่อนค่านิยมต่อต้านการทุจริตโดย</p>  |
|   | <p><b>4. ยุทธศาสตร์ การพัฒนาภาค เมือง และพื้นที่เศรษฐกิจ เป้าหมายระดับยุทธศาสตร์</b></p> <p>- ลดช่องว่างรายได้ระหว่างภาคและมีการกระจายรายได้ที่เป็นธรรมมากขึ้น</p> <p><b>แนวทางการพัฒนา</b></p> <p>- การพัฒนาภาคเพื่อสร้างโอกาสทางเศรษฐกิจให้กระจายตัวอย่างทั่วถึง</p> <p><b>ภาคเหนือ :</b> พัฒนาให้เป็นฐานเศรษฐกิจสร้างสรรค์มูลค่าสูง</p> <p>1) พัฒนาการท่องเที่ยวให้มีคุณภาพและความยั่งยืน มีธุรกิจบริการต่อเนื่องการท่องเที่ยวบริการสุขภาพและการศึกษาที่ได้มาตรฐาน รวมทั้งผลิตภัณฑ์สร้างสรรค์ที่สร้างมูลค่าเพิ่มสูง</p> <p>2) พัฒนาประสิทธิภาพการผลิตทางการเกษตร และสร้างมูลค่าเพิ่มภายใต้ แนวคิดเกษตรปลอดภัยและเกษตรอินทรีย์ ควบคู่กับการพัฒนาอุตสาหกรรมเกษตรแปรรูปให้มีความ หลากหลายสอดคล้องกับความต้องการของตลาด</p> <p>3) พื้นฟูทรัพยากรธรรมชาติและสิ่งแวดล้อมให้คืนความอุดมสมบูรณ์ สร้างความ สมดุลแก่ระบบนิเวศ เพื่อรองรับการเปลี่ยนแปลงสภาพภูมิอากาศ</p> <p>4) พัฒนาระบบการดูแลผู้สูงอายุรองรับการเปลี่ยนแปลงเข้าสู่สังคมผู้สูงอายุของภาคเหนือที่เร็วกว่าระดับประเทศ 10 ปี</p> |
| <p>ยุทธศาสตร์การอุดมศึกษา วิทยาศาสตร์ วิจัยและนวัตกรรมเพื่อการพัฒนา พ.ศ.2563-2570</p> | <p><b>1. การพัฒนากำลังคนและสถาบันความรู้</b></p> <p>P1 ระบบนิเวศเพื่อการพัฒนาและใช้กำลังคนคุณภาพ</p> <p>P3 การเรียนรู้ตลอดชีวิตและพัฒนาทักษะเพื่ออนาคต</p> <p><b>2. การวิจัยและสร้างนวัตกรรมเพื่อตอบโจทย์ท้าทายของสังคม</b></p> <p>P7 โจทย์ท้าทายด้านทรัพยากร สิ่งแวดล้อม และการเกษตร</p> <p>P8 สังคมสูงวัย</p> <p>P9 สังคมคุณภาพและความมั่นคง</p> <p><b>3. การวิจัยและสร้างนวัตกรรมเพื่อเพิ่มขีดความสามารถการแข่งขัน</b></p> <p>P10 การวิจัยและพัฒนานวัตกรรมเพื่อยกระดับความสามารถการแข่งขันและวางรากฐานทางเศรษฐกิจ</p>  |



| แผน  | ประเด็นที่เกี่ยวข้อง   |
|--|--|
|  | <p><b>4. การวิจัยและสร้างนวัตกรรมเพื่อการพัฒนาเชิงพื้นที่และลดความเหลื่อมล้ำ</b></p> <p>P13 นวัตกรรมสำหรับเศรษฐกิจฐานรากและชุมชนนวัตกรรม</p> <p>P14 ขจัดความยากจนแบบเบ็ดเสร็จและแม่นยำ</p> <p>P15 เมืองน่าอยู่</p>   |
| <p><b>แผนยุทธศาสตร์ราชภัฏเพื่อการพัฒนาท้องถิ่น ระยะ ๒๐ ปี (พ.ศ. 2560 – 2579)</b></p> | <p><b>1. ยุทธศาสตร์การพัฒนาท้องถิ่น</b></p> <p><b>เป้าหมาย</b></p> <ol style="list-style-type: none"> <li>1. ด้านเศรษฐกิจ</li> <li>2. ด้านการศึกษา</li> <li>3. ด้านสิ่งแวดล้อม</li> <li>4. ด้านสังคม</li> </ol>  |
|  | <p><b>2. ยุทธศาสตร์การผลิตและพัฒนาครู</b></p> <p><b>เป้าหมาย</b></p> <ol style="list-style-type: none"> <li>1. บัณฑิตครุมหาวิทยาลัยราชภัฏ มีอัตลักษณ์ และสมรรถนะเป็นเลิศเป็นที่ต้องการของผู้ใช้บัณฑิต</li> <li>2. บัณฑิตครูของมหาวิทยาลัยราชภัฏ สมบูรณ์ด้วยคุณลักษณะ 4 ประการและถ่ายทอด / บ่มเพาะ ให้ศิษย์แต่ละช่วงวัย</li> <li>3. บัณฑิตครุมหาวิทยาลัยราชภัฏที่เข้าสู่วิชาชีพได้รับการเสริมสมรรถนะเพื่อรองรับการเปลี่ยนแปลง</li> </ol>  |
|  | <p><b>3.ยุทธศาสตร์การยกระดับคุณภาพการศึกษา</b></p> <p><b>เป้าหมาย</b></p> <ol style="list-style-type: none"> <li>1. มหาวิทยาลัยราชภัฏมีความเป็นเลิศในการสร้างความมั่นคงให้กับประเทศ ด้วยการบูรณาการองค์ความรู้ สู่นวัตกรรม เพื่อการพัฒนาเชิงพื้นที่</li> <li>2. ยกระดับคุณภาพบัณฑิตให้เป็นที่ต้องการของผู้ใช้บัณฑิต ด้วยอัตลักษณ์ ด้านสมรรถนะและคุณลักษณะ 4 ประการ พร้อมรองรับบริบทที่เปลี่ยนแปลง</li> <li>3. อาจารย์และบุคลากร ทางการศึกษาทุกสาขาวิชาเป็นมืออาชีพมีสมรรถนะเป็นที่ยอมรับ ในระดับชาติและนานาชาติ</li> </ol> |

| แผน   | ประเด็นที่เกี่ยวข้อง  |
|---|---|
|   | <p><b>4. ยุทธศาสตร์การพัฒนาระบบบริหารจัดการ</b><br/><b>เป้าหมาย</b></p> <p>1. มหาวิทยาลัยราชภัฏได้รับการยอมรับระดับชาติ และนานาชาติด้านการเป็นสถาบันการศึกษาเพื่อท้องถิ่นที่สร้างความมั่นคงให้กับประเทศ</p> <p>2. มหาวิทยาลัยราชภัฏมึระบบบริหารที่มีประสิทธิภาพ และคล่องตัว มุ่งเน้นการสร้างธรรมาภิบาล ความพร้อมและความสามารถปรับตัวอย่างมีประสิทธิภาพและประสิทธิผลกับสถานะมหาวิทยาลัยในกำกับของรัฐ</p> |
| <p>แผนพัฒนาจังหวัดลำปาง 5 ปี<br/>(พ.ศ. 2561 – 2565 ) ฉบับ<br/>ทบทวน ปี 2563</p> | <p><b>1. ประเด็นยุทธศาสตร์การพัฒนากองท่องเที่ยวเชิงสร้างสรรค์</b><br/><b>เป้าประสงค์เชิงยุทธศาสตร์ :</b> การพัฒนาสินค้าและการบริการในอุตสาหกรรมท่องเที่ยวครบวงจรบนพื้นฐานของเศรษฐกิจเชิงสร้างสรรค์ที่มีความโดดเด่นและมีคุณภาพสู่การพัฒนาที่ยั่งยืน</p>  |
|   | <p><b>2. ประเด็นยุทธศาสตร์เกษตรปลอดภัย เกษตรอินทรีย์และแปรรูปเกษตร</b><br/><b>เป้าประสงค์เชิงยุทธศาสตร์ :</b> เป็นแหล่งผลิตและจำหน่ายผลิตภัณฑ์ การเกษตร เกษตรปลอดภัย เกษตรอินทรีย์ เกษตรอุตสาหกรรม และเกษตรแปรรูปที่มีคุณภาพมาตรฐานโดดเด่นของภาคเหนือและของประเทศ</p>   |
|   | <p><b>3. ประเด็นยุทธศาสตร์สินค้าอัตลักษณ์อุตสาหกรรม หัตถอุตสาหกรรมผลิตภัณฑ์ชุมชน จากฐานทุนทางสังคมและวัฒนธรรม</b><br/><b>เป้าประสงค์เชิงยุทธศาสตร์ :</b> เป็นแหล่งผลิตสินค้าอัตลักษณ์อุตสาหกรรม หัตถอุตสาหกรรม ผลิตภัณฑ์ชุมชน บนพื้นฐานของเศรษฐกิจเชิงสร้างสรรค์ จากทุนทางสังคมและวัฒนธรรม รวมถึงการเป็นจุดเชื่อมโยงโลจิสติกส์ของภาคเหนือที่สามารถสร้างมูลค่าทางเศรษฐกิจอย่างยั่งยืน</p>                |
|   | <p><b>4. ประเด็นยุทธศาสตร์ สังคม คุณภาพชีวิต ความมั่นคง และทรัพยากรธรรมชาติและสิ่งแวดล้อม</b><br/><b>เป้าประสงค์เชิงยุทธศาสตร์ :</b> ประชาชนทุกกลุ่มวัยได้รับการพัฒนาคุณภาพชีวิต สามารถเข้าถึงบริการขั้นพื้นฐานของภาครัฐมีความมั่นคงในชีวิตและทรัพย์สินมีการบริหารจัดการสาธารณสุขอย่างมีประสิทธิภาพ รวมถึงอนุรักษ์ ฟื้นฟู และใช้ทรัพยากรธรรมชาติอย่างยั่งยืน ภายใต้สิ่งแวดล้อมที่ดี</p>                 |

## บทที่ 3

ยุทธศาสตร์การพัฒนามหาวิทยาลัยราชภัฏลำปาง พ.ศ. 2563 - 2580

### วิสัยทัศน์

“มหาวิทยาลัยราชภัฏลำปางเป็นสถาบันผลิตบัณฑิตที่มีคุณภาพ มีอัตลักษณ์ และบูรณาการภูมิปัญญาสู่นวัตกรรมเพื่อการพัฒนาท้องถิ่นอย่างยั่งยืน”

**บัณฑิตที่มีคุณภาพ** ในที่นี้หมายถึง บัณฑิตที่มีความรู้ความสามารถเชิงวิชาการ มีสมรรถนะตามมาตรฐานวิชาการ วิชาชีพ มีทักษะการเรียนรู้แห่งศตวรรษที่ 21 มีความเป็นมืออาชีพ

**อัตลักษณ์** ในที่นี้หมายถึง อัตลักษณ์ของบัณฑิตที่มีจิตอาสา และอัตลักษณ์ของบัณฑิตที่มีคุณลักษณะคนไทยที่พึงประสงค์ตามพระบรมราโชบายด้านการศึกษา 4 ประการ คือ 1) มีทัศนคติที่ถูกต้องต่อบ้านเมือง 2) มีพื้นฐานชีวิตที่มั่นคง-มีคุณธรรม 3) มีงานทำ-มีอาชีพ 4) เป็นพลเมืองดี

### พันธกิจ

1. ผลิตบัณฑิตให้มีคุณภาพ มีทัศนคติที่ดี เป็นพลเมืองดีในสังคมและมีสมรรถนะความความต้องการของผู้ใช้บัณฑิต
2. วิจัยสร้างองค์ความรู้และนวัตกรรมที่มีคุณภาพและได้มาตรฐานเป็นที่ยอมรับ มุ่งเน้นการบูรณาการเพื่อนำไปใช้ประโยชน์ได้อย่างเป็นรูปธรรม
3. พัฒนาท้องถิ่นตามศักยภาพ สภาพปัญหาและความต้องการที่แท้จริงของชุมชน โดยถ่ายทอดองค์ความรู้ เทคโนโลยี และน้อมนำแนวพระราชดำริสู่การปฏิบัติ
4. สร้างเครือข่ายความร่วมมือกับทุกภาคส่วนเพื่อการพัฒนาท้องถิ่น และเสริมสร้างความเข้มแข็งของผู้นำชุมชนให้มีคุณธรรมและความสามารถในการบริหารงานเพื่อประโยชน์ต่อส่วนรวม
5. บริหารจัดการทรัพยากรภายในมหาวิทยาลัยอย่างมีประสิทธิภาพด้วยหลักธรรมาภิบาล พร้อมรองรับการเปลี่ยนแปลงเพื่อให้เกิดการพัฒนาอย่างต่อเนื่องและยั่งยืน

### เป้าประสงค์

1. บัณฑิตมีงานทำและเป็นพลเมืองดีในสังคม
2. องค์ความรู้และนวัตกรรมมีคุณภาพเป็นที่ยอมรับ และนำไปใช้ประโยชน์ได้อย่างเป็นรูปธรรม
3. ชุมชน ท้องถิ่นมีความเข้มแข็งยั่งยืนจากการบริการวิชาการ ถ่ายทอดองค์ความรู้ เทคโนโลยี และน้อมนำแนวพระราชดำริสู่การปฏิบัติ
4. มหาวิทยาลัยเป็นเครือข่ายความร่วมมือกับทุกภาคส่วนเพื่อการพัฒนาท้องถิ่น และเสริมสร้างความเข้มแข็งของผู้นำชุมชนให้มีคุณธรรมและความสามารถในการบริหารงานเพื่อประโยชน์ต่อส่วนรวม
5. มหาวิทยาลัยมีการบริหารจัดการทรัพยากรอย่างมีประสิทธิภาพ ด้วยหลักธรรมาภิบาล และเกิดการพัฒนาอย่างต่อเนื่องและยั่งยืน

## ยุทธศาสตร์

1. ยุทธศาสตร์ที่ 1 การพัฒนาท้องถิ่น
2. ยุทธศาสตร์ที่ 2 การผลิตและพัฒนาครู
3. ยุทธศาสตร์ที่ 3 การยกระดับคุณภาพการศึกษา
4. ยุทธศาสตร์ที่ 4 การพัฒนาระบบบริหารจัดการ



## ยุทธศาสตร์ที่ 1 การพัฒนาท้องถิ่น

### เป้าหมาย

- 1.1 ด้านเศรษฐกิจ
- 1.2 ด้านสังคม
- 1.3 ด้านสิ่งแวดล้อม
- 1.4 ด้านการศึกษา

### ตัวชี้วัด

- 1.1 ฐานข้อมูลของพื้นที่บริการจังหวัดลำปางและลำพูน (ศักยภาพชุมชน สภาพปัญหา และความต้องการที่แท้จริงของชุมชน) เพื่อใช้ในการวิเคราะห์ ประเมินและวางแผนงานพัฒนาเชิงพื้นที่ตามศักยภาพของมหาวิทยาลัยราชภัฏ
- 1.2 จำนวนภาคีเครือข่ายทั้งภาครัฐ ภาคเอกชน และภาคประชาสังคม ที่ร่วมมือกับมหาวิทยาลัยราชภัฏลำปาง ดำเนินโครงการพัฒนาท้องถิ่นในพื้นที่บริการ
- 1.3 อัตราการเพิ่มขึ้นของรายได้ครัวเรือนในพื้นที่การพัฒนาของมหาวิทยาลัยราชภัฏลำปาง
- 1.4 ร้อยละของหมู่บ้าน/ชุมชน ในพื้นที่บริการของมหาวิทยาลัยราชภัฏลำปางที่มีดัชนีชี้วัดความสุขมวลรวมชุมชนเพิ่มขึ้น
- 1.5 จำนวนวิสาหกิจชุมชน/ผู้ประกอบการใหม่ในพื้นที่บริการของมหาวิทยาลัยราชภัฏลำปาง ที่ประสบความสำเร็จจากการสนับสนุนองค์ความรู้จากมหาวิทยาลัยราชภัฏลำปาง
- 1.6 อัตราการอ่านออกเขียนได้ของประชากร โดยเฉพาะประชากรในวัยประถมศึกษาในพื้นที่บริการของมหาวิทยาลัยราชภัฏลำปาง
- 1.7 สัดส่วนจำนวนโครงการบริการวิชาการ หรือโครงการวิจัยเพื่อพัฒนาเชิงพื้นที่ในการถ่ายทอดองค์ความรู้และเทคโนโลยี หรือการน้อมนำแนวพระราชดำริสู่การปฏิบัติ รวมถึงการอนุรักษ์และพัฒนาศิลปวัฒนธรรมและภูมิปัญญาของท้องถิ่นเพื่อแก้ไข ลดปัญหาและสร้างความเข้มแข็งให้แก่ท้องถิ่นและภูมิภาคต่อจำนวนโครงการบริการวิชาการ
- 1.8 สัดส่วนจำนวนผลงานทางวิชาการรับใช้สังคมสามารถแก้ไขปัญหาของชุมชนสังคมในพื้นที่ต่อผลงานวิชาการที่ได้ดำเนินการทั้งหมด

## กลยุทธ์

### กลยุทธ์ที่ 1.1 สร้างและพัฒนาความร่วมมือกับจังหวัดพื้นที่บริการในการวางแผนพัฒนาเชิงพื้นที่

#### แนวทางการพัฒนา

- 1.1.1 การสร้างปฏิสัมพันธ์ที่ดีกับทางภาคส่วน โดยการทำความร่วมมือและกิจกรรมกับหน่วยงานภาครัฐ ภาคเอกชน ภายในจังหวัดลำปางและจังหวัดลำพูน
- 1.1.2 วิเคราะห์ปัญหาความต้องการของชุมชนในพื้นที่เป้าหมายของมหาวิทยาลัยทั้งในจังหวัดลำปางและจังหวัดลำพูน
- 1.1.3 จัดทำแผนพัฒนาภายใต้บริบทของพื้นที่และร่วมทำแผนยุทธศาสตร์ในประเด็นต่าง ๆ กับทางท้องถิ่นจังหวัดลำปางและจังหวัดลำพูน
- 1.1.4 สร้างและเชื่อมโยงฐานข้อมูลของพื้นที่บริการกับหน่วยงานภายในและภายนอกมหาวิทยาลัย

#### โครงการสำคัญ

- 1.1.1 โครงการความร่วมมือและแลกเปลี่ยนเรียนรู้กับหน่วยงานภาครัฐและเอกชนในจังหวัดลำปางและจังหวัดลำพูน
- 1.1.2 โครงการจัดทำฐานข้อมูลการพัฒนาพื้นที่และข้อมูลด้านศิลปวัฒนธรรมของจังหวัดลำปางและจังหวัดลำพูน

### กลยุทธ์ที่ 1.2 บูรณาการความร่วมมือภายในและภายนอกมหาวิทยาลัยทั้งภาครัฐ ภาคเอกชน และภาคสังคมในการดำเนินโครงการพัฒนาท้องถิ่นให้บรรลุผลเป้าหมาย

#### แนวทางการพัฒนา

- 1.2.1 สร้างเครือข่ายภาครัฐ เอกชน ภาคประชาชน เพื่อให้เกิดการบูรณาการในการพัฒนาด้านเศรษฐกิจ สังคม สิ่งแวดล้อมและการศึกษาตามเป้าประสงค์ร่วมกัน
- 1.2.2 จัดทำแผนการดำเนินงานแบบบูรณาการร่วมกับเครือข่ายทุกภาคส่วน
- 1.2.3 สร้างดิจิทัลแพลตฟอร์มเพื่อการบูรณาการการพัฒนาอย่างยั่งยืนเพื่อการตัดสินใจในการบริหารจัดการได้อย่างมีประสิทธิภาพ
- 1.2.4 ขยายผลความสำเร็จของชุมชนต้นแบบสู่การพัฒนาชุมชนอื่นที่มีบริบทใกล้เคียง
- 1.2.5 ส่งเสริมและถ่ายทอดองค์ความรู้และกระบวนการจัดการความสำเร็จให้ชุมชนสามารถพึ่งพาตนเองได้

#### โครงการสำคัญ

- 1.2.1 โครงการจัดทำแผนการดำเนินงานแบบบูรณาการร่วมกับเครือข่ายทุกภาคส่วน
- 1.2.2 โครงการส่งเสริมชุมชนต้นแบบการพัฒนาเพื่อการขยายผลสู่ความเข้มแข็งและยั่งยืน
- 1.2.2 โครงการพัฒนาดิจิทัลแพลตฟอร์มเพื่อการบูรณาการพัฒนาท้องถิ่น
- 1.2.4 โครงการมหาวิทยาลัยราชภัฏเพื่อการพัฒนาท้องถิ่น

- 1.2.5 โครงการส่งเสริมสนับสนุนโครงการอันเนื่องมาจากพระราชดำริหรือการน้อมนำแนวพระราชดำริสู่การปฏิบัติ
- 1.2.6 โครงการวิจัยหรือบริการวิชาการเชิงพื้นที่เพื่อถ่ายทอดองค์ความรู้และเทคโนโลยีการอนุรักษ์และพัฒนาศิลปวัฒนธรรมและภูมิปัญญาของท้องถิ่น เพื่อแก้ไข ลดปัญหาและสร้างความเข้มแข็งให้แก่ชุมชน ท้องถิ่นและภูมิภาค

### **กลยุทธ์ที่ 1.3 บูรณาการการเรียนการสอนของนักศึกษาและอาจารย์**

#### **แนวทางการพัฒนา**

- 1.3.1 ส่งเสริมการบูรณาการการจัดการเรียนการสอนกับการบริการวิชาการและการวิจัย
- 1.3.2 ส่งเสริมให้มีการทำผลงานวิชาการรับใช้สังคมโดยการสนับสนุนงบประมาณในการทำวิจัยเชิงพื้นที่ที่เน้นให้เกิดนวัตกรรมเพื่อนำไปใช้ประโยชน์ต่อชุมชน
- 1.3.3 ส่งเสริมให้นักศึกษามีส่วนร่วมในการบูรณาการการเรียนการสอนกับการวิจัย
- 1.3.4 ส่งเสริมให้นักศึกษาเป็นผู้รับผิดชอบโครงการพัฒนาหรือต่อยอดจากการบริการวิชาการและเผยแพร่ต่อสาธารณะ รวมถึงการเป็นผู้ประกอบการรุ่นใหม่
- 1.3.5 สร้างดิจิทัลแพลตฟอร์มเพื่อการบูรณาการการเรียนรู้สำหรับการเรียนรู้ตลอดชีวิต

#### **โครงการสำคัญ**

- 1.3.1 โครงการพัฒนาศักยภาพของอาจารย์ในการทำผลงานวิชาการรับใช้สังคม
- 1.3.2 โครงการบ่มเพาะบัณฑิตเป็นผู้ประกอบการรุ่นใหม่ภายใต้การพัฒนาท้องถิ่นอย่างยั่งยืน

## ยุทธศาสตร์ที่ 2 การผลิตและพัฒนาครู

### เป้าหมาย

- 2.1 บัณฑิตครูมหาวิทยาลัยราชภัฏลำปางมีอัตลักษณ์ และสมรรถนะเป็นเลิศ เป็นที่ต้องการของผู้ใช้บัณฑิต
- 2.2 บัณฑิตครูของมหาวิทยาลัยราชภัฏลำปางสมบูรณ์ด้วยคุณลักษณะ 4 ประการ และสามารถถ่ายทอด/ปมเพาะให้ศิษย์แต่ละช่วงวัย
- 2.3 บัณฑิตครูมหาวิทยาลัยราชภัฏลำปางที่เข้าสู่วิชาชีพได้รับการเสริมสมรรถนะเพื่อรองรับการเปลี่ยนแปลง
- 2.4 ครูประจำการในพื้นที่ได้รับการเสริมสมรรถนะเพื่อพัฒนาความเป็นครูมืออาชีพ

### ตัวชี้วัด

- 2.1 มีการปรับปรุงหลักสูตรครุศาสตร์ ศึกษาศาสตร์และกระบวนการผลิตครู เพื่อให้บัณฑิตครูของมหาวิทยาลัยราชภัฏลำปางมีอัตลักษณ์ สมรรถนะและคุณภาพตามมาตรฐานวิชาชีพ พร้อมด้วยคุณลักษณะที่พึงประสงค์ตามพระราชบัญญัติการศึกษาและคุณลักษณะครูศตวรรษที่ 21
- 2.2 ร้อยละของบัณฑิตครูที่สำเร็จการศึกษาจากมหาวิทยาลัยราชภัฏลำปางที่สอบบรรจุผ่านเกณฑ์ของหน่วยงานต่าง ๆ ทั้งภาครัฐและเอกชน ภายในเวลา 1 ปี
- 2.3 มีแพลตฟอร์มเพื่อสร้างเครือข่ายแลกเปลี่ยนเรียนรู้ระหว่างบัณฑิตครู มหาวิทยาลัยราชภัฏลำปางที่เข้าสู่วิชาชีพ
- 2.4 ผลงานการวิจัยสาขาวิชาชีพครูที่ได้รับตีพิมพ์เผยแพร่ทั้งในระดับชาติและนานาชาติหรือนำไปใช้ให้เกิดประโยชน์ต่อการผลิตและพัฒนาครูเพิ่มขึ้น
- 2.5 ร้อยละของครูประจำการที่ได้รับการเสริมสมรรถนะเพื่อพัฒนาความเป็นครูมืออาชีพ

### กลยุทธ์

กลยุทธ์ที่ 2.1 ปรับปรุงหลักสูตรครุศาสตร์ หลักสูตรศึกษาศาสตร์และกระบวนการผลิตให้มีสมรรถนะเป็นเลิศเป็นที่ยอมรับด้าน School Integrated Learning และสอดคล้องกับความต้องการของประเทศ

#### แนวทางการพัฒนา

- 2.1.1 พัฒนาหลักสูตรที่ตรงกับความต้องการของสถานศึกษาและจัดการศึกษาอย่างมีคุณภาพ
- 2.1.2 พัฒนาสื่อและเทคโนโลยีเพื่อการศึกษาที่ทันสมัย
- 2.1.3 พัฒนาเครือข่ายในการฝึกประสบการณ์วิชาชีพโดยใช้โรงเรียนเป็นฐาน
- 2.1.4 พัฒนาโรงเรียนสาธิตของมหาวิทยาลัยให้เป็นศูนย์ฝึกปฏิบัติการและการวิจัยต้นแบบให้กับโรงเรียนในท้องถิ่น

### โครงการสำคัญ

- 2.1.1 โครงการผลิตครูเป็นเลิศเพื่อพัฒนาท้องถิ่นในระบบปิด
- 2.1.2 โครงการพัฒนาแหล่งเรียนรู้ สื่อ นวัตกรรมและเทคโนโลยีเพื่อการศึกษา
- 2.1.3 โครงการพัฒนาเครือข่ายพัฒนาวิชาชีพครูโดยใช้โรงเรียนเป็นฐาน
- 2.1.4 โครงการพัฒนาโรงเรียนสาธิตเป็นศูนย์ฝึกปฏิบัติการและการวิจัยต้นแบบให้กับโรงเรียนในท้องถิ่น

### **กลยุทธ์ที่ 2.2 พัฒนาสมรรถนะครูให้พร้อมอาชีพ**

#### แนวทางการพัฒนา

- 2.2.1 พัฒนาความก้าวหน้าในวิชาชีพครูของครู เช่น การศึกษาต่อ การเข้าสู่ตำแหน่งทางวิชาการ
- 2.2.2 เติมเต็มสมรรถนะของครูของครู เพื่อเท่าทันต่อการเปลี่ยนแปลง

### โครงการสำคัญ

- 2.2.1 ส่งเสริมการทำวิจัยด้านการศึกษาเพื่อตีพิมพ์ระดับชาติ และนานาชาติ หรือนำไปใช้ให้เกิดประโยชน์ต่อการผลิตและพัฒนาครู

### **กลยุทธ์ที่ 2.3 บ่มเพาะนักศึกษาให้มีสมรรถนะ จิตวิญญาณความเป็นครูและคุณลักษณะ 4 ประการ**

#### แนวทางการพัฒนา

- 2.3.1 พัฒนาคุณลักษณะบัณฑิตอันพึงประสงค์แก่นักศึกษาในศตวรรษที่ 21 เพื่อให้มีทักษะทางวิชาการและวิชาชีพ ได้แก่ ทักษะด้านการเรียนรู้และนวัตกรรม ด้านสารสนเทศ ด้านทักษะชีวิตและอาชีพ และคุณลักษณะคนไทย 4 ประการ ได้แก่ มีทัศนคติที่ดีและถูกต้อง มีพื้นฐานชีวิตที่มั่นคง เข้มแข็ง มีงานทำ มีอาชีพ เป็นพลเมืองที่ดี มีระเบียบวินัยอย่างต่อเนื่อง
- 2.3.2 พัฒนาคุณภาพชีวิตแก่นักศึกษาครุศาสตร์ให้มีสุขภาพกาย สุขภาพจิตดี มีสติปัญญาที่สมบูรณ์ ได้แก่ คุณภาพชีวิตด้านร่างกาย คุณภาพชีวิตด้านอารมณ์ คุณภาพชีวิตด้านความคิดจิตใจ เพื่อให้สามารถดำรงชีวิตอยู่ร่วมกับสังคมได้อย่างเหมาะสม ไม่เป็นภาระ และไม่ก่อให้เกิดปัญหาแก่สังคม

### โครงการสำคัญ

- 2.3.1 พัฒนาคุณลักษณะบัณฑิตที่พึงประสงค์แก่นักศึกษาในศตวรรษที่ 21 และตามลักษณะคนไทย 4 ประการแก่นักศึกษาครุศาสตร์
- 2.3.2 พัฒนาคุณภาพชีวิตแก่นักศึกษาครุศาสตร์

กลยุทธ์ที่ 2.4 พัฒนาสมรรถนะบัณฑิตครุมหาวิทยาลัยราชภัฏลำปางและครูประจำการให้มีความเป็นครูมืออาชีพ

#### แนวทางการพัฒนา

- 2.4.1 พัฒนาหลักสูตร Reskill & Upskill
- 2.4.2 สนับสนุนกระบวนการวิจัยเพื่อสร้างองค์ความรู้และนวัตกรรม
- 2.4.3 สนับสนุนการบริการวิชาการเพื่อถ่ายทอดองค์ความรู้/ภูมิปัญญา
- 2.4.4 ส่งเสริมกระบวนการบริการวิชาการด้วยวิธีการใหม่ที่ทันสมัยสอดคล้องกับสถานการณ์ อาทิ การเรียนรู้ผ่านสื่อดิจิทัล
- 2.4.5 สร้างเครือข่ายและเปลี่ยนเรียนรู้ทางวิชาการระหว่างบัณฑิตครุมหาวิทยาลัยราชภัฏลำปางที่เข้าสู่วิชาชีพ ครูประจำการและคณาจารย์มหาวิทยาลัยราชภัฏลำปาง

#### โครงการสำคัญ

- 2.4.1 โครงการพัฒนาหลักสูตร Reskill & Upskill เสริมสร้างทักษะอนาคตครูมืออาชีพ
- 2.4.2 โครงการเครือข่ายครูมืออาชีพ



### ยุทธศาสตร์ที่ 3 การยกระดับคุณภาพการศึกษา

#### เป้าหมาย

- 3.1 มหาวิทยาลัยราชภัฏลำปาง มีความเป็นเลิศในการผลิตบัณฑิต และบูรณาการภูมิปัญญา  
สู่นวัตกรรมเพื่อเป็นที่พึ่งพาของท้องถิ่นอย่างมั่นคง
- 3.2 บัณฑิตมีอัตลักษณ์ เป็นที่ต้องการของสังคม มีคุณภาพพร้อมรองรับบริบทการเปลี่ยนแปลง
- 3.3 บุคลากรเป็นมืออาชีพ มีสมรรถนะ เป็นที่ยอมรับในระดับชาติ และนานาชาติ

#### ตัวชี้วัด

- 3.1 ร้อยละของหลักสูตรเชิงสหวิทยาการที่ตอบสนองต่อการพัฒนาเชิงพื้นที่และสอดคล้องกับ  
ยุทธศาสตร์การพัฒนาประเทศ
- 3.2 สัดส่วนจำนวนหลักสูตรที่ชุมชน/ปราชญ์ชุมชน ผู้ใช้บัณฑิต องค์กร/หน่วยงานในพื้นที่มีส่วนร่วม  
ในการจัดการศึกษาต่อจำนวนหลักสูตรทั้งหมด
- 3.3 ร้อยละของผลงานของนักศึกษาปริญญาตรี ที่ได้รับการตีพิมพ์ เผยแพร่หรือได้รับรางวัลใน  
ระดับชาติและนานาชาติ
- 3.4 ร้อยละของนักศึกษาที่ได้รับใบรับรองวิชาชีพตามมาตรฐานการประกอบวิชาชีพในสาขาที่สำเร็จ  
การศึกษา
- 3.5 ระดับความสามารถด้านการใช้ภาษาอังกฤษของบัณฑิตตามมาตรฐาน CEFR หรือมาตรฐาน  
อื่น ๆ ที่เทียบเท่า
- 3.6 อัตราการได้งานทำ ทำงานตรงสาขา ประกอบอาชีพอิสระทั้งในพื้นที่และภูมิภาคและนอกพื้นที่  
และภูมิภาค ภายในระยะเวลา 1 ปี
- 3.7 ผลการประเมินสมรรถนะของบัณฑิตโดยสถานประกอบการผู้ใช้บัณฑิต
- 3.8 ร้อยละของผลงานของอาจารย์ที่ได้รับการตีพิมพ์ เผยแพร่หรือได้รับรางวัลในระดับชาติและ  
นานาชาติ
- 3.9 ระดับความสามารถด้านการใช้ภาษาอังกฤษของอาจารย์และบุคลากรตามมาตรฐาน CEFR หรือ  
มาตรฐานอื่น ๆ ที่เทียบเท่า

## กลยุทธ์

กลยุทธ์ที่ 3.1 พัฒนาหลักสูตรให้ตอบสนองต่อความต้องการเชิงพื้นที่ สังคม และประเทศชาติ

### แนวทางการพัฒนา

- 3.1.1 ทบทวนและปรับปรุงหลักสูตรเดิม โดยมุ่งเน้นการพัฒนาผู้เรียนให้มีทักษะการเรียนรู้ที่ตอบสนองต่อการเปลี่ยนแปลงในศตวรรษที่ 21 ความทันสมัยของทักษะและองค์ความรู้ที่จำเป็นต่อการบริหารการเปลี่ยนแปลงของเทคโนโลยีและสังคม เป็นทรัพยากรมนุษย์ที่ดี เก่ง และมีคุณภาพพร้อมขับเคลื่อนการพัฒนาเชิงพื้นที่ สังคมและประเทศ
- 3.1.2 สร้างหลักสูตรใหม่เชิงบูรณาการศาสตร์ โดยมุ่งเน้นการใช้ฐานความรู้และระบบการคิดในลักษณะสหวิทยาการและการพัฒนาระบบการเรียนรู้ในเชิงบูรณาการที่เน้นทักษะการปฏิบัติ การคิดวิเคราะห์ มีความคิดสร้างสรรค์ สามารถนำองค์ความรู้ไปใช้ในการประกอบอาชีพในยุคปัจจุบัน รวมทั้งประยุกต์ใช้ในการเรียนรู้ด้านวิชาชีพและทักษะชีวิต
- 3.1.3 ส่งเสริมการจัดทำผลงานของนักศึกษา โดยพัฒนาสิ่งสนับสนุนในการเื้ออำนวยการให้เกิดการทำงาน เช่น การจัดทำห้องปฏิบัติการสนับสนุนการพัฒนาผลงานทางวิชาการของนักศึกษาเปิดเผยแพร่ทั้งระดับชาติและนานาชาติ
- 3.1.4 จัดสรรงบประมาณสนับสนุน ส่งเสริมการสร้างสรรคเพื่อผลิตผลงานให้นักศึกษา
- 3.1.5 ส่งเสริมสนับสนุนด้านกิจกรรม โครงการ ในการพัฒนาศักยภาพของนักศึกษาในการผลิตผลงานเพื่อเผยแพร่ทั้งในระดับชาติและนานาชาติ

### โครงการสำคัญ

- 3.1.1 พัฒนาและปรับปรุงหลักสูตรที่ตอบสนองต่อความต้องการเชิงพื้นที่ สังคม และการพัฒนาชาติ
- 3.1.2 โครงการจัดทำหลักสูตรแบบ WIL
- 3.1.3 สนับสนุนและส่งเสริมการจัดทำผลงานของนักศึกษาเพื่อพัฒนาศักยภาพนักศึกษา และเผยแพร่ในระดับชาติและนานาชาติ

กลยุทธ์ที่ 3.2 ปรับกระบวนการเรียนรู้ให้บูรณาการกับการทำงาน และเสริมสร้างทักษะและจิตสำนึกในการพัฒนาท้องถิ่น

### แนวทางการพัฒนา

- 3.2.1 ส่งเสริมให้ชุมชน/ปราชญ์ชุมชน ผู้ใช้บัณฑิต องค์กร/หน่วยงาน สถานประกอบการมีส่วนร่วมในการพัฒนาหลักสูตร และจัดการศึกษา
- 3.2.2 จัดกิจกรรมการเรียนการสอนให้มีความสอดคล้องกับความต้องการของตลาด โดยความร่วมมือกับร้านค้าเครือข่ายของสถานประกอบการ หรือจัดรูปแบบการเรียนการสอนแบบ WIL
- 3.2.3 จัดฝึกอบรมเพื่อพัฒนาทักษะการทำงานให้กับนักศึกษาเพื่อนำความรู้ไปประยุกต์ใช้ให้สอดคล้องกับความต้องการของตลาดแรงงาน

- 3.2.4 ส่งเสริมสนับสนุนให้นักศึกษาได้เรียนรู้ฝึกประสบการณ์ร่วมกับชุมชนท้องถิ่น
- 3.2.5 สนับสนุนทรัพยากรและสิ่งสนับสนุนสำหรับการพัฒนานวัตกรรมด้านต่าง ๆ เช่น งบประมาณ ห้องปฏิบัติการ (มาตรฐาน) บุคลากร เป็นต้น
- 3.2.6 จัดทำโครงการให้ความรู้แก่นักศึกษาเพื่อรับรองมาตรฐานวิชาชีพ เช่น ความรู้ ทักษะ และสมรรถนะต่าง ๆ ตามมาตรฐานวิชาชีพ
- 3.2.7 การสร้างเครือข่ายร่วมกับหน่วยงานหรือสถานประกอบการที่ให้การรับรองมาตรฐานวิชาชีพ
- 3.2.8 การพัฒนากระบวนการจัดการศึกษาเพื่อการเรียนรู้ตลอดชีวิต (Lifelong Learning)

### โครงการสำคัญ

- 3.2.1 โครงการบูรณาการเรียนการสอน การวิจัย และบริการวิชาการร่วมกับองค์กร หน่วยงาน สถานประกอบการ
- 3.2.2 โครงการพัฒนาแพลตฟอร์มความร่วมมือกับเครือข่ายองค์กร หน่วยงาน สถานประกอบการ
- 3.2.3 โครงการพัฒนาห้องปฏิบัติการและจัดท้าวิสิตคุณวุฒิให้เต็มศักยภาพตามความต้องการของหลักสูตร
- 3.2.4 โครงการฝึกอบรมเชิงปฏิบัติการเพื่อยกระดับศักยภาพการทำงานให้แก่นักศึกษา
- 3.2.5 โครงการฝึกประสบการณ์สหกิจศึกษา
- 3.2.6 โครงการสร้างเครือข่ายคู่ความร่วมมือเพื่อแลกเปลี่ยนเรียนรู้ประสบการณ์สู่มาตรฐานทางวิชาชีพ
- 3.2.7 โครงการจัดการศึกษาเพื่อการเรียนรู้ตลอดชีวิต

**กลยุทธ์ที่ 3.3** พัฒนาศักยภาพของนักศึกษาให้มีอัตลักษณ์ด้วยคุณลักษณะคนไทย 4 ประการ และมีทักษะในศตวรรษที่ 21

### แนวทางการพัฒนา

- 3.3.1 ส่งเสริมนักศึกษาให้มีอัตลักษณ์ด้วยคุณลักษณะคนไทย 4 ประการ
- 3.3.2 ส่งเสริมนักศึกษาให้มีทักษะในศตวรรษที่ 21
- 3.3.3 จัดทำโครงการพัฒนาทักษะภาษาอังกฤษที่หลากหลายให้แก่นักศึกษาให้เหมาะสมกับพื้นฐานของผู้เรียน เป้าหมายการประกอบอาชีพ และตามเป้าหมายที่หลักสูตรมหาวิทยาลัยกำหนด
- 3.3.4 สร้างสิ่งแวดล้อมที่เหมาะสม/เอื้อต่อการพัฒนาทักษะภาษาอังกฤษ เช่น เพิ่มจำนวนอาจารย์ชาวต่างชาติ นักศึกษาชาวต่างชาติ สื่อการเรียนการสอนที่เป็นภาษาอังกฤษ
- 3.3.5 สนับสนุนทรัพยากรและงบประมาณเพื่อการพัฒนาทักษะภาษาอังกฤษ
- 3.3.6 บูรณาการจัดการเรียนการสอนทุกรายวิชากับการใช้ทักษะภาษาอังกฤษ
- 3.3.7 พัฒนาหลักสูตรที่ใช้ภาษาอังกฤษในการจัดการเรียนการสอน

- 3.3.8 ส่งเสริมกิจกรรมเสริมหลักสูตรที่ใช้ทักษะภาษาอังกฤษ เช่น กิจกรรมการประกวดแข่งขัน กิจกรรมชมรม กิจกรรมแลกเปลี่ยนนักศึกษา

#### **โครงการสำคัญ**

- 3.3.1 โครงการส่งเสริมนักศึกษาให้มีคุณลักษณะ 4 ประการ
- 3.3.2 โครงการส่งเสริมนักศึกษาทักษะในศตวรรษที่ 21 อาทิ ทักษะด้านคอมพิวเตอร์ ทักษะในการบูรณาการความรู้
- 3.3.3 โครงการพัฒนาทักษะภาษาอังกฤษแก่นักศึกษา
- 3.3.4 โครงการแลกเปลี่ยนนักศึกษาระหว่างนักศึกษาไทยและนักศึกษาต่างชาติ
- 3.3.5 โครงการพัฒนาหลักสูตรที่ใช้ภาษาอังกฤษในการจัดการเรียนการสอน

**กลยุทธ์ที่ 3.4** พัฒนาอาจารย์ให้เป็มืออาชีพ มีสมรรถนะ เป็นที่ยอมรับในระดับชาติ และนานาชาติ

#### **แนวทางการพัฒนา**

- 3.4.1 ส่งเสริมการทำผลงานของอาจารย์เพื่อเพิ่มสมรรถนะ และการตีพิมพ์ เผยแพร่หรือได้รับรางวัลในระดับชาติและนานาชาติ
- 3.4.2 พัฒนาความสามารถด้านการใช้ภาษาอังกฤษของอาจารย์ตามมาตรฐาน CEFR หรือมาตรฐานอื่น ๆ ที่เทียบเท่า
- 3.4.3 เพิ่มทักษะด้านดิจิทัลแก่คณาจารย์

#### **โครงการสำคัญ**

- 3.4.1 โครงการที่ช่วยน้่องสร้างผลงานวิชาการ
- 3.4.2 โครงการพัฒนาทักษะการจัดการเรียนการสอนด้วยภาษาอังกฤษให้แก่อาจารย์

## ยุทธศาสตร์ที่ 4

### การพัฒนาระบบบริหารจัดการ

#### เป้าหมาย

- 4.1 มหาวิทยาลัยราชภัฏรำปางได้รับการยอมรับระดับชาติ และนานาชาติด้านการเป็นสถาบันการศึกษาเพื่อท้องถิ่นที่สร้างความมั่นคงให้กับประเทศ
- 4.2 มหาวิทยาลัยราชภัฏรำปางมีระบบบริหารที่มีประสิทธิภาพ และคล่องตัว มุ่งเน้นการสร้างธรรมาภิบาล ความพร้อมและความสามารถปรับตัวอย่างมีประสิทธิภาพและประสิทธิผลกับสถานะมหาวิทยาลัยในกำกับของรัฐ

#### ตัวชี้วัด

- 4.1 จำนวนอาจารย์ และบุคลากร และศิษย์เก่า ที่ได้รับรางวัลในระดับชาตินานาชาติ
- 4.2 จำนวนเครือข่ายความร่วมมือกับองค์กรภายในและต่างประเทศ
- 4.3 ระดับผลการประเมินคุณธรรมและความโปร่งใสการบริหารงานภาครัฐ
- 4.4 ผลสำรวจความคิดเห็น ความพึงพอใจของประชาชน และผู้รับบริการที่มีต่อมหาวิทยาลัย
- 4.5 ผลการจัดอันดับด้านการพัฒนาอย่างยั่งยืน ตาม THE Impact Ranking

#### กลยุทธ์

กลยุทธ์ที่ 4.1 ส่งเสริมบุคลากรที่เป็นคนดีและคนเก่งให้พัฒนาและแสดงออกถึงความรู้ความสามารถ และศักยภาพในการพัฒนามหาวิทยาลัยและท้องถิ่นอย่างเต็มที่

##### แนวทางการพัฒนา

- 4.1.1 พัฒนาศักยภาพของบุคลากร กระบวนการที่มุ่งจะเปลี่ยนแปลงวิธีทำงาน ความรู้ความสามารถ ทักษะ และทัศนคติของบุคลากรให้เป็นไปในทางที่ดีขึ้น
- 4.1.2 สนับสนุนการวิจัย ผลงานทางวิชาการ บริการวิชาการ มีการจัดทำแผนการผลิตและการเผยแพร่ผลงานวิจัย ผลงานทางวิชาการ การบริการวิชาการให้รองรับกับแผนยุทธศาสตร์ของมหาวิทยาลัย มีการกำหนดวิธีปฏิบัติเกี่ยวกับการสนับสนุนการแสวงหาแหล่งทุนสนับสนุนแหล่งเผยแพร่ผลงานและประชาสัมพันธ์ผลงาน
- 4.1.3 สร้างขวัญและกำลังใจ เชิดชูเกียรติ ให้กำลังใจ จัดทำแผนปฏิบัติราชการ เพื่อสร้างขวัญและกำลังใจแก่บุคลากรที่ประพฤติปฏิบัติตนตามจรรยาบรรณของวิชาชีพ มีความคิดริเริ่มสร้างสรรค์และผลงานดีเด่นเป็นที่ประจักษ์ให้ได้รับการยกย่องเชิดชูเกียรติ
- 4.1.4 ส่งเสริมคุณภาพชีวิตบุคลากร มีการจัดสวัสดิการให้กับบุคลากร มีการจัดสถานที่เอื้อต่อการทำงาน ให้โอกาสกับทุกคนได้รับการพัฒนาในวิชาชีพอย่างทั่วถึง และทันกับความก้าวหน้าทางเทคโนโลยีเพื่อสร้างบรรยากาศและความสัมพันธ์ในหน่วยงาน

- 4.1.5 ส่งเสริมความก้าวหน้าในสายอาชีพของบุคลากร การจัดทำแผนเส้นทางความก้าวหน้าในสายอาชีพขององค์กร เพื่อให้บุคลากรมองเห็นความก้าวหน้าสายอาชีพ โดยมีหลักเกณฑ์ที่ชัดเจนโปร่งใสและเป็นธรรม
- 4.1.6 ประสานการดำเนินงานกับสมาคมศิษย์เก่าเพื่อให้เกิดการส่งเสริมศิษย์เก่าให้มีผลงานเป็นที่ยอมรับในระดับชาติและนานาชาติ และการสนับสนุนส่งเสริมภารกิจด้านต่างๆ ของมหาวิทยาลัย
- 4.1.7 ส่งเสริมการจัดการบริหารและการสร้างรายได้จากทรัพย์สินทางปัญญาของบุคลากร ซึ่งทรัพย์สินทางปัญญานับว่าเป็นสิ่งที่สำคัญ และได้รับความคุ้มครองตามกฎหมาย ปัจจุบันมหาวิทยาลัยราชภัฏลำปางมีนักวิจัยและนักวิชาการที่ได้คิดค้นองค์ความรู้ นวัตกรรมใหม่ ๆ อย่างต่อเนื่อง ซึ่งเป็นผลงานที่สามารถจะสร้างรายได้เพิ่มเติมสำหรับนักวิจัย และมหาวิทยาลัย โดยรายได้จากทรัพย์สินทางปัญญาอาจจะมาจากการขายลิขสิทธิ์ให้โรงงานภาคเอกชน หรือนักวิจัยนำองค์ความรู้ไปสร้างผลงาน แล้วขายเพื่อสร้างรายได้ให้ตนเอง
- 4.1.8 เผยแพร่ ประชาสัมพันธ์ผลงานของบุคลากร มหาวิทยาลัยต่อประชาชน องค์กร หน่วยงานภายนอก การประชาสัมพันธ์ถือเป็นสิ่งสำคัญที่มหาวิทยาลัยจะได้เผยแพร่ข้อมูลต่าง ๆ ของมหาวิทยาลัย ให้ประชาชน องค์กรภายนอกมหาวิทยาลัยได้รับรู้ ซึ่งควรดำเนินการอย่างเป็นระบบผ่านเครือข่ายการประชาสัมพันธ์ทั้งภายในและภายนอกมหาวิทยาลัย

#### **โครงการสำคัญ**

- 4.1.1 โครงการส่งเสริมสนับสนุนบุคลากรสู่ความเป็นเลิศ (ส่งเสริมและสนับสนุนคนเก่งคนดี)
- 4.1.2 โครงการบริหารจัดการผลงานและทรัพย์สินทางปัญญาของบุคลากร
- 4.1.3 โครงการสร้างเครือข่ายประชาสัมพันธ์เพื่อการสื่อสารผลงานของบุคลากร และการพัฒนาท้องถิ่นของมหาวิทยาลัย

**กลยุทธ์ที่ 4.2 สร้างเครือข่ายความร่วมมือกับองค์กรภายในและต่างประเทศเพื่อเสริมสร้างประสิทธิผลตามวิสัยทัศน์และพันธกิจของมหาวิทยาลัยราชภัฏ**

#### **แนวทางการพัฒนา**

- 4.2.1 ส่งเสริมให้หน่วยงานภายในสร้างความร่วมมือกับหน่วยงานภายนอก ทั้งในประเทศหรือต่างประเทศ เพื่อสร้างความร่วมมือด้านต่าง ๆ ตามพันธกิจของหน่วยงานเพื่อพัฒนาศักยภาพของบุคลากร นักศึกษา ศิษย์เก่าและองค์กร

#### **โครงการสำคัญ**

- 4.2.1 โครงการความร่วมมือสถาบันการศึกษาภายในและต่างประเทศ



### กลยุทธ์ที่ 4.3 ปรับปรุงพัฒนาระบบบริหารจัดการให้ทันสมัยมีประสิทธิภาพ มีธรรมาภิบาล และเป็นที่ยอมรับ

#### แนวทางการพัฒนา

- 4.3.1 ชำระปรับปรุงกฎหมายภายใน - ดำเนินการทบทวนปรับปรุงระเบียบ ข้อบังคับ ประกาศ คำสั่ง เพื่อส่งเสริมและสนับสนุนการทำงานของทุกหน่วยงานให้มีประสิทธิภาพ - สร้างมาตรฐานความเข้าใจให้ตรงกันทุกหน่วยงาน
- 4.3.2 ถ่ายทอด กำกับ ติดตาม วัดผลการดำเนินงานตามแผนยุทธศาสตร์ - สร้างระบบกลไกการถ่ายทอด กำกับติดตามและวัดผลการดำเนินงาน เพื่อให้สอดคล้องกับแผนยุทธศาสตร์
- 4.3.3 พัฒนาระบบประเมินคุณธรรม - จัดทำแผนพัฒนาศักยภาพบุคลากร โดยถ่ายทอดวิสัยทัศน์ พันธกิจ สู่ผู้ปฏิบัติงานอย่างทั่วถึง - ทำการประเมินผลการปฏิบัติงานของบุคลากรและผู้บริหารที่สามารถสะท้อนสมรรถนะของบุคคลอย่างเป็นธรรม ผ่านการใช้เทคโนโลยีสารสนเทศ
- 4.3.4 สสำรวจความพึงพอใจของผู้รับบริการ อาทิ นักศึกษาประชาชน และองค์กรต่าง ๆ ทั้งภาครัฐ และเอกชน เป็นต้น เพื่อนำผลการสำรวจมาวิเคราะห์และหาแนวทางในการพัฒนาการบริหารมหาวิทยาลัย
- 4.3.5 ส่งเสริมการพัฒนามหาวิทยาลัยอย่างยั่งยืนเพื่อการจัดอันดับตาม THE Impact Ranking

#### โครงการสำคัญ

- 4.3.1 โครงการสนับสนุนส่งเสริมการบริหารตามหลักธรรมาภิบาล
- 4.3.2 โครงการยกระดับคุณภาพการบริหารเพื่อการพัฒนาอย่างยั่งยืน

### กลยุทธ์ที่ 4.4 การปรับเปลี่ยนมหาวิทยาลัยให้เป็นองค์กรดิจิทัล

#### แนวทางการพัฒนา

- 4.4.1 พัฒนาระบบเครือข่ายความเร็วสูงเชื่อมโยงทุกส่วนงาน
- 4.4.2 พัฒนาระบบความปลอดภัยระบบ
- 4.4.3 พัฒนาสร้างสภาพแวดล้อมการทำงานร่วมกันบนแพลตฟอร์ม
- 4.4.4 ปรับเปลี่ยนข้อมูลให้เป็นดิจิทัล
- 4.4.5 พัฒนาการบริการด้วยดิจิทัล
- 4.4.6 พัฒนาศักยภาพบุคลากร/เครื่องมือ
- 4.4.7 พัฒนาแพลตฟอร์มการให้บริการ
- 4.4.8 พัฒนาแพลตฟอร์มสำหรับการบริหาร
- 4.4.9 พัฒนาปรับปรุงศูนย์ข้อมูลกลาง
- 4.4.10 ส่งเสริมการใช้ประโยชน์จากข้อมูล

### โครงการสำคัญ

- 4.4.1 โครงการพัฒนาโครงสร้างพื้นฐานกับเทคโนโลยีดิจิทัล
- 4.4.2 โครงการยกระดับมหาวิทยาลัยไปสู่องค์กรดิจิทัล
- 4.4.3 โครงการพัฒนาแพลตฟอร์มดิจิทัล
- 4.4.4 โครงการส่งเสริมการเปิดเผยข้อมูล/การใช้ข้อมูล

## บทที่ 4 กลไกการขับเคลื่อนยุทธศาสตร์

### การบริหารจัดการ

1) การสื่อสารแผนยุทธศาสตร์การพัฒนามหาวิทยาลัยราชภัฏลำปาง พ.ศ.2563-2580 สู่บุคลากรของมหาวิทยาลัยในทุกคนผ่านเอกสาร แผ่นพับ เว็บไซต์ ต่างๆ ของมหาวิทยาลัย และส่งเสริมการมีส่วนร่วมของบุคลากรในการดำเนินงานตามแผนโดยการบริหารจัดการอย่างมีธรรมาภิบาล

2) การถ่ายทอดแผนยุทธศาสตร์การพัฒนามหาวิทยาลัยราชภัฏลำปาง พ.ศ.2563-2580 ไปสู่แผนปฏิบัติราชการระยะ 5 ปี และแผนปฏิบัติราชการประจำปีของมหาวิทยาลัย

3) หน่วยงานทุกหน่วยงานภายในมหาวิทยาลัยดำเนินการถ่ายทอดแผนปฏิบัติราชการระยะ 5 ปีของมหาวิทยาลัย เป็นแผนปฏิบัติราชการระยะ 5 ปี ของหน่วยงานอย่างสอดคล้องตามเป้าประสงค์และยุทธศาสตร์ของการพัฒนา

4) มหาวิทยาลัยมีการจัดสรรงบประมาณประจำปีตอบสนองการพัฒนาตามแผนยุทธศาสตร์การพัฒนามหาวิทยาลัยโดยจัดทำเป็นแผนปฏิบัติราชการประจำปี และสนับสนุนส่งเสริมให้บุคลากร หน่วยงาน แสวงหางบประมาณจากแหล่งอื่นในการดำเนินงานให้ตอบสนองแผนยุทธศาสตร์ฯ เพิ่มเติม

5) การจัดทำคำรับรองการปฏิบัติราชการประจำปีของหัวหน้าหน่วยงานภายในมหาวิทยาลัยที่กำหนดผลสำเร็จตามเป้าหมายที่สอดคล้องกับเป้าหมายการพัฒนาของแผนปฏิบัติราชการประจำปี แผนปฏิบัติราชการระยะ5ปีของมหาวิทยาลัย

6) การติดตามประเมินผลการปฏิบัติราชการประจำปีของหน่วยงาน ผลการปฏิบัติราชการตามคำรับรองของหัวหน้าหน่วยงาน เพื่อประเมินผลสำเร็จตามเป้าหมายที่กำหนด และนำผลการประเมินมาปรับปรุงและทบทวนกลยุทธ์การพัฒนาประจำปี โดยกระทำอย่างต่อเนื่อง

### การประสานงาน

1) มหาวิทยาลัยมีการประสานงานกับคณะ สำนัก และหน่วยงานภายในเพื่อการมีส่วนร่วมในทุกขั้นตอนของกระบวนการบริหารจัดการแผนอย่างมีคุณภาพตั้งแต่การจัดทำแผน การบริหารและดำเนินงานตามแผน การติดตามประเมินผลสำเร็จ และการปรับปรุงทบทวนแผน เพื่อให้มีการดำเนินงานบรรลุผลตามเป้าหมาย

2) มหาวิทยาลัยมีการประสานกับหน่วยงานภายนอก เช่น ส่วนราชการระดับจังหวัด องค์กรเอกชน ผู้ประกอบการ ชุมชน องค์กรส่วนท้องถิ่น โดยผู้บริหารและผู้รับผิดชอบโครงการเพื่อแสวงหาความร่วมมือในการปฏิบัติงานให้บรรลุผลสำเร็จตามเป้าหมาย

### การติดตามประเมินผล

มหาวิทยาลัยจัดให้มีคณะทำงานเพื่อการติดตามประเมินผลสำเร็จของแผนยุทธศาสตร์การพัฒนามหาวิทยาลัยโดยกำหนดเป็นระยะตามกรอบแผนปฏิบัติการระยะ 5 ปี ซึ่งพิจารณาผลสำเร็จตามเป้าประสงค์ เป้าหมาย ตัวชี้วัด พร้อมทั้งสรุปปัญหาและข้อเสนอแนะในการดำเนินการ โดยจัดทำเป็นรายงานสภามหาวิทยาลัยเพื่อพิจารณา

**ภาคผนวก**



คำสั่งมหาวิทยาลัยราชภัฏลำปาง

ที่ ศ๒๙ /๒๕๖๓

เรื่อง แต่งตั้งคณะกรรมการจัดทำแผนยุทธศาสตร์มหาวิทยาลัยราชภัฏลำปาง พ.ศ. ๒๕๖๓ - ๒๕๘๐

.....

เพื่อให้การจัดทำแผนยุทธศาสตร์มหาวิทยาลัยราชภัฏลำปาง พ.ศ. ๒๕๖๓ - ๒๕๘๐ มีความเหมาะสมสอดคล้องกับบริบทและเป้าหมายการพัฒนาของอุดมศึกษาและของประเทศตามยุทธศาสตร์ชาติ พ.ศ. ๒๕๖๑ - ๒๕๘๐ จึงขออาศัยอำนาจตามความมาตรา ๓๑ แห่งพระราชบัญญัติมหาวิทยาลัยราชภัฏ พ.ศ. ๒๕๔๗ แต่งตั้งคณะกรรมการจัดทำแผนยุทธศาสตร์มหาวิทยาลัยราชภัฏลำปาง พ.ศ. ๒๕๖๓ - ๒๕๘๐ ดังนี้

|   |                  |
|---|------------------|
| ๑. อธิการบดีมหาวิทยาลัยราชภัฏลำปาง  | ประธานกรรมการ    |
| ๒. รองอธิการบดีฝ่ายบริหาร   | รองประธานกรรมการ |
| ๓. รองอธิการบดีฝ่ายวิชาการ  | กรรมการ          |
| ๔. รองอธิการบดีฝ่ายกิจการนักศึกษาและสภามหาวิทยาลัย                        | กรรมการ          |
| ๕. รองอธิการบดีฝ่ายวิจัยและวิชาการต่างประเทศ                              | กรรมการ          |
| ๖. คณบดีคณะครุศาสตร์  | กรรมการ          |
| ๗. คณบดีคณะมนุษยศาสตร์และสังคมศาสตร์                                      | กรรมการ          |
| ๘. คณบดีคณะวิทยาการจัดการ   | กรรมการ          |
| ๙. คณบดีคณะวิทยาศาสตร์  | กรรมการ          |
| ๑๐. คณบดีคณะเทคโนโลยีอุตสาหกรรม   | กรรมการ          |
| ๑๑. คณบดีคณะเทคโนโลยีการเกษตร   | กรรมการ          |
| ๑๒. ผู้อำนวยการสถาบันวิจัยและพัฒนา  | กรรมการ          |
| ๑๓. ผู้อำนวยการสำนักวิทยบริการและเทคโนโลยีสารสนเทศ                        | กรรมการ          |
| ๑๔. ผู้อำนวยการสำนักศิลปะและวัฒนธรรม                                      | กรรมการ          |
| ๑๕. ผู้อำนวยการสำนักงานอธิการบดี  | กรรมการ          |
| ๑๖. รองคณบดีผู้รับผิดชอบด้านแผนงานและงบประมาณคณะครุศาสตร์                 | กรรมการ          |
| ๑๗. รองคณบดีผู้รับผิดชอบด้านแผนงานและงบประมาณคณะมนุษยศาสตร์และสังคมศาสตร์ | กรรมการ          |
| ๑๘. รองคณบดีผู้รับผิดชอบด้านแผนงานและงบประมาณคณะวิทยาการจัดการ            | กรรมการ          |
| ๑๙. รองคณบดีผู้รับผิดชอบด้านแผนงานและงบประมาณคณะวิทยาศาสตร์               | กรรมการ          |
| ๒๐. รองคณบดีผู้รับผิดชอบด้านแผนงานและงบประมาณคณะเทคโนโลยีอุตสาหกรรม       | กรรมการ          |
| ๒๑. รองคณบดีผู้รับผิดชอบด้านแผนงานและงบประมาณคณะเทคโนโลยีการเกษตร         | กรรมการ          |
| ๒๒. หัวหน้าสำนักงานคณบดีคณะครุศาสตร์                                      | กรรมการ          |
| ๒๓. หัวหน้าสำนักงานคณบดีคณะมนุษยศาสตร์และสังคมศาสตร์                      | กรรมการ          |
| ๒๔. หัวหน้าสำนักงานคณบดีคณะวิทยาศาสตร์                                    | กรรมการ          |
| ๒๕. หัวหน้าสำนักงานคณบดีคณะวิทยาการจัดการ                                 | กรรมการ          |
| ๒๖. หัวหน้าสำนักงานคณบดีคณะเทคโนโลยีอุตสาหกรรม                            | กรรมการ          |
| ๒๗. หัวหน้าสำนักงานคณบดีคณะเทคโนโลยีการเกษตร                              | กรรมการ          |
| ๒๘. หัวหน้าสำนักงานผู้อำนวยการสำนักวิทยบริการและเทคโนโลยีสารสนเทศ         | กรรมการ          |



|   |                                 |
|---|---------------------------------|
| ๒๙. หัวหน้าสำนักงานผู้อำนวยการสำนักศิลปะและวัฒนธรรม | กรรมการ                         |
| ๓๐. หัวหน้าสำนักงานผู้อำนวยการสถาบันวิจัยและพัฒนา   | กรรมการ                         |
| ๓๑. ผู้อำนวยการกองกลาง                              | กรรมการ                         |
| ๓๒. ผู้อำนวยการกองบริการการศึกษา                    | กรรมการ                         |
| ๓๓. ผู้อำนวยการกองพัฒนานักศึกษา                     | กรรมการ                         |
| ๓๔. ประธานสภาคณาจารย์และข้าราชการ                   | กรรมการ                         |
| ๓๕. นายกสโมสรบุคลากรสายสนับสนุน                     | กรรมการ                         |
| ๓๖. รองอธิการบดีฝ่ายวางแผนและบริการวิชาการ          | กรรมการและเลขานุการ             |
| ๓๗. ผู้อำนวยการกองนโยบายและแผน                      | กรรมการและผู้ช่วย-<br>เลขานุการ |

ทั้งนี้ให้บุคคลที่ได้รับการแต่งตั้งปฏิบัติหน้าที่ด้วยความรับผิดชอบ เอาใจใส่และให้เกิดผลดีต่อราชการ

สั่ง ณ วันที่ ๑๕ กุมภาพันธ์ ๒๕๖๓



(รองศาสตราจารย์กิตติศักดิ์ สมุทธารักษ์)  
อธิการบดีมหาวิทยาลัยราชภัฏลำปาง



คำสั่งมหาวิทยาลัยราชภัฏลำปาง  
ที่ ๑๙๙๕/๒๕๖๓

เรื่อง แต่งตั้งคณะกรรมการจัดทำแผนยุทธศาสตร์มหาวิทยาลัยราชภัฏลำปาง พ.ศ. ๒๕๖๓ - ๒๕๘๐ (เพิ่มเติม)

เพื่อให้การจัดทำแผนยุทธศาสตร์มหาวิทยาลัยราชภัฏลำปาง พ.ศ. ๒๕๖๓ - ๒๕๘๐ มีความเหมาะสมสอดคล้องกับบริบทและเป้าหมายการพัฒนาของอุดมศึกษาและของประเทศตามยุทธศาสตร์ชาติ พ.ศ. ๒๕๖๑ - ๒๕๘๐ จึงขออาศัยอำนาจตามความมาตรา ๓๑ แห่งพระราชบัญญัติมหาวิทยาลัยราชภัฏ พ.ศ. ๒๕๔๗ แต่งตั้งคณะกรรมการจัดทำแผนยุทธศาสตร์มหาวิทยาลัยราชภัฏลำปาง พ.ศ. ๒๕๖๓ - ๒๕๘๐ (เพิ่มเติม) ดังนี้

- |   |         |
|---|---------|
| ๑. ผู้ช่วยอธิการบดีด้านสิทธิประโยชน์              | กรรมการ |
| ๒. ผู้อำนวยการโรงเรียนสาธิตมหาวิทยาลัยราชภัฏลำปาง | กรรมการ |

ทั้งนี้ให้บุคคลที่ได้รับการแต่งตั้งปฏิบัติหน้าที่ด้วยความรับผิดชอบ เอาใจใส่และให้เกิดผลดีต่อราชการ

สั่ง ณ วันที่ ๑๐ สิงหาคม ๒๕๖๓

(รองศาสตราจารย์กิตติศักดิ์ สมุทธารักษ์)  
อธิการบดีมหาวิทยาลัยราชภัฏลำปาง